

中華民國捐血運動協會

中華民國捐血運動協會成立紀念

捐血運動的倡導，為濟世活人的義舉，捐血者的行為就是「義」，而其動機則是發乎「仁」。故此一運動，不僅有裨國民保健而於互助的穩性之弘揚，亦深具意義。

總統 蔣中正



中華民國六十三年四月十九日

※中華民國捐血運動協會的成立肇基於中華民國紅十字會與台灣省政府衛生處分辦的血液銀行管理委員會建議籌組“中華民國捐血運動協會”，當此建議提出後即邀請

行政院衛生署 中華民國紅十字會總會
 台灣省醫師公會 台北市國際青年商會
 中華民國紅十字會台灣省分會

此五個單位共同會商後成立籌備小組，隨即草擬捐血運動協會組織章程案，並分別函請有關機關及熱心公益之社團；學校為發起人單位。當時獲得後並同意者有六十多個單位，於是在六十二年十一月二十七日呈奉內政部(62)台內社字第57837號函復，核准以社會運動機構籌組；隨即召開發起人會議；及第一次籌備會議；內政部並派員指導，結果推定下列十一個單位為籌備員：

行政院衛生署 中華民國紅十字會總會
 台灣省醫師公會 台北市國際青年商會
 台灣省衛生處 台北市衛生局
 台北市醫師公會 國際獅子會中華民國總會
 台灣省婦女會 台北市教育會
 中華民國紅十字會台灣省分會

並推中華民國紅十字會台灣省分會為召集單位，正式展開徵求團體會員工作。

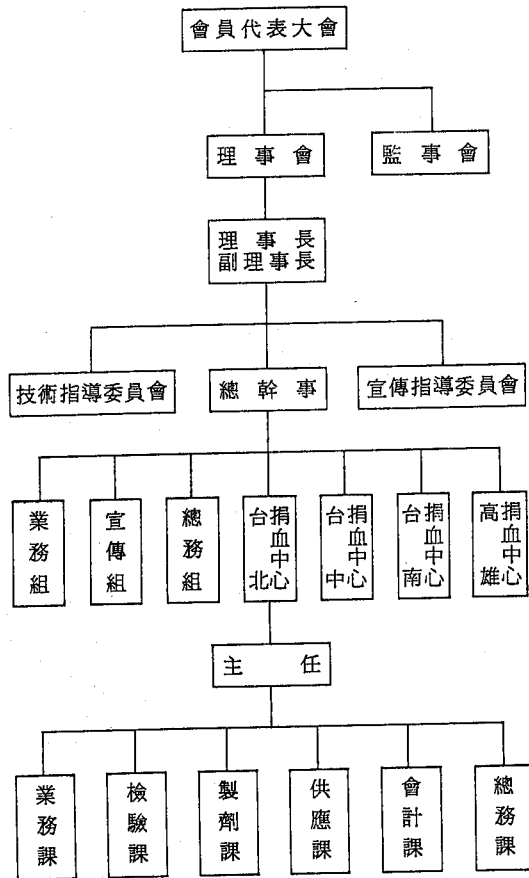
當時徵得的團體會員連同發起單位共為三百一十七個，於是籌備會檢具會員名冊連同協會組織章程等報奉內政部(63)台內社字第569565號函復准予備案，至此一切可說已準備就緒了，遂於六十三年四月十九日上午於台北市中山堂光復廳召開成立大會，並於選舉理事後由各理事互推蔡培火先生為理事長，後此展開捐血運動的正常推展。

※宗旨：本會以發揚仁愛精神，捐血救人為宗旨。

任務：

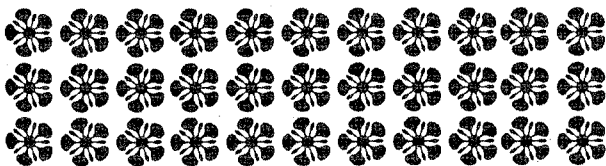
1. 捐血運動之策劃與推動事項。
2. 捐血制度之建立與研究發展事項。
3. 公私立醫院病患用血之供應事項。
4. 遇有重大災變或反攻戰起大量用血之籌劃供應事項。
5. 其它有關捐血事項。

※捐血協會之組織體系：



※捐血協會近年工作推展的成績單：

- (1) 配合政府推動血液科技研究與發展；舉辦血庫工作人員在職訓練。
 此項訓練的目的在推廣血液科技新知；普及輸用血液成份的觀念，節省寶貴的血液資源，提高血液的利用價值。
 (血液成份乃是將血液內的各種成分如白血球、紅血球等成分各別分離，讓不需輸全血的病人選擇運用)。
- (2) 舉辦在職人員在職教育
 包括採血工作人員教育講習及行政人員教育講習。
- (3) 配合政府B型肝炎防治計劃，協助研製B型肝炎疫苗將有B型肝炎陽性反應的血漿轉交衛生署指定的生物技術開發中心，研製B型肝炎疫苗。
- (4) 配合政府防疫政策；對AIDS採應變措施。
 (I) 配合衛生署防治工作，進行HTLV-III抗體檢查。
 (II) 印製“認識AIDS”發給捐血人參閱，排



除高危險群捐血。

- (III) 選派技術人員接受HTLV—III檢驗訓練。
- (IV) 向社會大眾說明捐血與輸血完全不同，及採血所使用工具的處理。
- (V) 增加冷凍沈澱品的產量，供血友病人，減少外國進口血液製劑，免於感染AIDS的危險。

(5)加強推進捐血運動宣導工作：

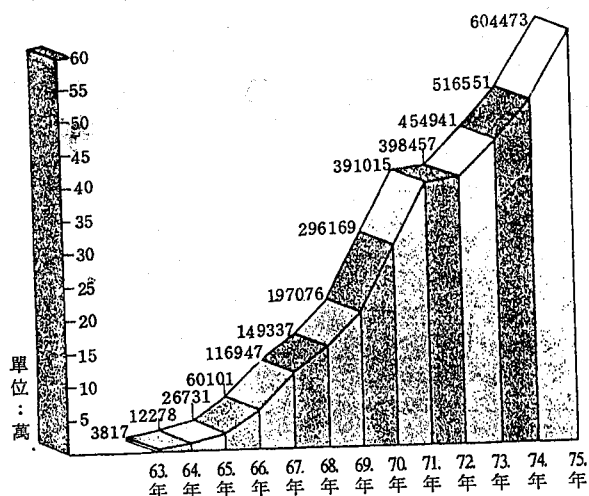
如七十三年底孫越先生等熱心人士發起的“快樂的捐血人”活動。及“熱血月、捐血月”等活動。經常聯繫新聞機構及傳播單位協助宣導。主動發布捐血新聞報導。印製各類宣傳海報、手冊、傳單等。

- (6)照顧先天性血液病患者
如與台大醫院合作成立“血友病醫療中心”。
- (7)捐血工作—充分血源的獲得

(I) 歷年捐血的統計—持續的成長

本會各捐血中心歷年捐血統計表

年度	台北捐血中心	台中捐血中心	台南捐血中心	高雄捐血中心	合計
六十三年	3,817				3,817
六十四年	11,734	544			12,278
六十五年	22,976	3,539		216	26,731
六十六年	42,277	9,004		8,820	60,101
六十七年	71,195	18,132		27,620	116,947
六十八年	92,730	24,723		31,884	149,337
六十九年	103,070	37,941		56,065	197,076
七十年	141,944	58,861	22,535	72,829	296,169
七十一年	178,518	75,272	54,848	82,377	391,015
七十二年	166,589	81,054	49,897	100,917	398,457
七十三年	187,362	101,219	60,123	106,237	454,941
七十四年	212,340	126,400	66,602	111,209	516,551
七十五年	244,830	157,679	75,742	126,222	604,473
總計	1,479,382	694,368	329,747	724,396	3,227,893



由於持續的加強大專院校捐血，並全力推進公教機關，工商企業集體捐血，並採取主動出擊的方式，增派巡迴捐血車每月固定點深入全省各鄉鎮縣市，加強捐血宣導同時辦理捐血活動，以增加民衆對捐血運動的認識，提高捐血意願，並獲得各界人士的實際支持所以捐血的業績一直持續的成長。

- (II) 捐血人職業分類及年齡、性別統計—層面的擴大
捐血人的職業一向都是以學生佔最大多數，如73年—29.57%，74年—28.8%，75年—26.5%。

由於佔的比例很大所以在寒暑假常有血

荒的現象因此積極開拓其它階層的血源如工商企業人士及公教人員等是一項重要的工作。

(III) 加強開拓新血源，把握既有血源，使捐血成爲國民普遍的風氣。

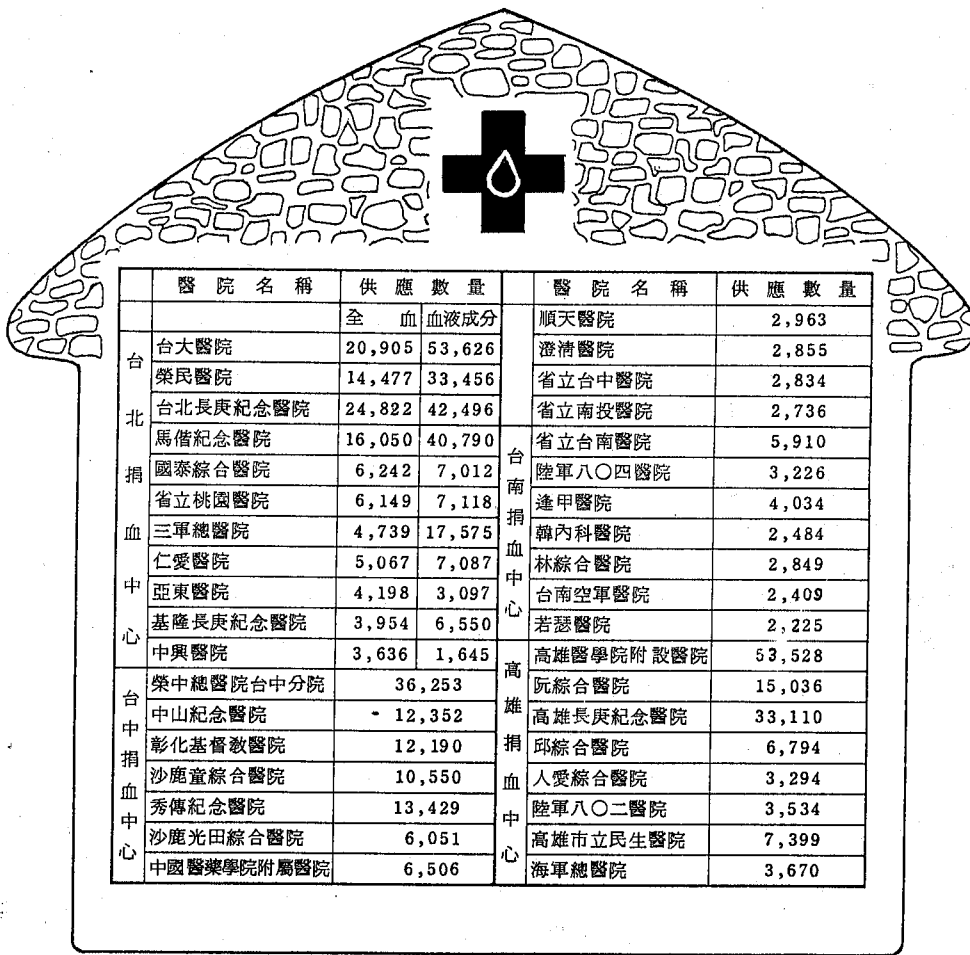
(8) 檢驗工作—免費的身體檢查

捐血中心對於所捐得的血液，都會加以檢驗，檢驗合格的才轉送病患使用，以避免輸血引起的感染。而檢驗項目則有血型、梅毒、肝功能、B型肝炎等。檢驗

後會通知捐血人，如此也可以藉以早期發現一些潛伏的疾病，等於做了一次簡單的身體檢查。

(9) 血液製劑的推廣使用—提高血液的利用價值
將血液內的成分分離，讓醫師爲病人選擇最適當的血液成分來做治療，如此不但可做精確的治療，並能將一袋血液分別用於不同的病人，擴大血液的利用價值，延長血液貯存的有效期間，減輕病患循環系統的負荷等。

本會各捐血中心七十五年供應各大醫院血液數量統計表



	醫院名稱		供應數量			醫院名稱		供應數量	
			全血	血液成分					
台北捐血中心	台大醫院		20,905	53,626	台南捐血中心	順天醫院		2,963	
	榮民醫院		14,477	33,456		澄清醫院		2,855	
	台北長庚紀念醫院		24,822	42,496		省立台中醫院		2,834	
	馬偕紀念醫院		16,050	40,790		省立南投醫院		2,736	
	國泰綜合醫院		6,242	7,012		省立台南醫院		5,910	
	省立桃園醫院		6,149	7,118		陸軍八〇四醫院		3,226	
	三軍總醫院		4,739	17,575		逢甲醫院		4,034	
	仁愛醫院		5,067	7,087		韓內科醫院		2,484	
	亞東醫院		4,198	3,097		林綜合醫院		2,849	
	基隆長庚紀念醫院		3,954	6,550		台南空軍醫院		2,409	
台中捐血中心	中興醫院		3,636	1,645	若瑟醫院		2,225		
	榮中總醫院台中分院		36,253		高雄醫學院附設醫院		53,528		
	中山紀念醫院		12,352		阮綜合醫院		15,036		
	彰化基督教醫院		12,190		高雄長庚紀念醫院		33,110		
	沙鹿童綜合醫院		10,550		邱綜合醫院		6,794		
	秀傳紀念醫院		13,429		人愛綜合醫院		3,294		
	沙鹿光田綜合醫院		6,051		陸軍八〇二醫院		3,534		
	中國醫藥學院附屬醫院		6,506		高雄市立民生醫院		7,399		
					海軍總醫院		3,670		

(10) 供血工作—均衡的供血

(I) 捐血協會的成立就是要提供民衆一個穩定的血源，並且消滅血中等一切不正常與遺憾的現象，因此需要血液的人不管是團體或個人領血均只收取材料工本費。

(II) 爲了應付突然的重大災變更分區成立緊急捐血隊。

(III) 捐血者互助辦法，這是鼓勵及回饋捐血者的措施。

中華民國捐血運動協會捐血互助辦法

- 一、本會為策進捐血救人，弘揚互助美德，特訂本辦法。
- 二、凡向本會捐過血液者，由本會發給「捐血卡」，填列捐血及供血記錄，以憑查考。
- 三、本會對於捐得之血液，依互助相濟之原則，隨時統籌調配供應，遇戰爭或重大災變時，以全力支持戰爭與災變之用血為第一。
- 四、凡向本會捐過血液者，其本人與配偶、直系親屬及其同胞兄弟姊妹因病（傷）需要輸血時，得享受優先不限次數及數量之供應。機關、學校、社團、工商企業機構等之員工集體向本會捐過血液者，該單位之任何員工或眷屬因病（傷）需要輸血時，亦同。但遇血荒期間，本會得視庫存血量及捐血人或集體捐血單位所捐血量酌為限量供應，以兼顧其他急需輸血病（傷）患用血。
- 五、向本會捐過血液，而其本人與配偶、直系親屬及其同胞兄弟姊妹均未曾由本會供血者，在血荒期間得申請按其所捐血量，供應其任何親友使用。
- 六、本會供應之血液，僅收取材料工本費；為鼓勵捐血，捐血人與配偶、直系親屬及其同胞兄弟姊妹因病（傷）領用贈血，如無公、勞、軍保或其他機構為其支付醫藥費用時，捐血人本人免收材料工本費，配偶、直系親屬及其同胞兄弟姊妹減半收取；但減免以其所捐血量為準，所用血液超過所捐部份，仍按一般病（傷）患用血收取材料工本費。
- 七、本辦法經本會理、監事聯席會議通過施行，修正時同。

※台中捐血中心簡介

也許大家就讀高中時就已知道捐血運動協會這個組織了，但如果當時我們想捐血的話除了不知其門而入之外，還有可能被排拒於捐血的行列。因為捐血協會的規定是必須年滿十八歲以上才可以捐血。入大學之後，由於各種主動與被動的機會，也許大家都已經有過捐血的經驗吧！

本校位於台中市，因此談到捐血的事務和台中捐血中心關係最密切。實際上本校附設醫院向台中捐血中心請領的血液數量在中部地區僅次於榮總醫院。（在榮總未成立之前更是捐血中心最大的供應對象）。此機會介紹一下捐血中心的概況：

(1)成立的經過

在台中捐血中心設置之前台中地區早已有紅十字會台中支會推行捐血活動，紅十字會台灣省分會於民國五十七年三月召開的第十四次業務會議時；台中支會提案發動「捐血」取代「賣血」。但是這一年當中全省捐血的人數僅有「二十一」人，且全部為台中市人。

民國五十九年三月，紅十字會台灣省分會第十六次業務會議時，通過改稱分設各地之「血庫」為「血液銀行」。並擬定一萬人捐血，存血計畫，但當年全省只有一百九十四人捐血，台中市佔一百十三人，因此可見我國捐血運動剛開始時台中地區是走在前端的。

由於成效很差因此才醞釀在紅十字會之外另設專責機構來推動捐血運動，接下來的歷史也就是中華民國捐血運動協會創立的經過。

民國六十四年十月三十一日，奉中華民國捐血運動協會總字第三二二號函，台中捐血中心於焉成立。因此現在每學期來本校採血一次的就是台中捐血中心。

(2)業務區域：

台中捐血中心的業務區域涵蓋了台中市、台中縣、苗栗縣、彰化縣、南投縣等五個行政區域。

目前設有彰化、埔里兩個捐血站，在台中市及中山公園有固定的捐血車，其他縣市則有定期巡迴捐血車到各鄉鎮採血（詳情可向台中捐血中心查詢）。

日期	名稱	地點	時間	
				日期
固定捐血站	每日	台中捐血中心	三民路一段 174 號 7 樓	8:30 ~ 21:00
		彰化捐血站	省立彰化醫院內	8:30 ~ 19:00
		埔里捐血站	埔里衛生所 3 樓	8:30 ~ 19:00
	每日	中興號捐血車	台中中山公園	9:00 ~ 17:00
		六信號捐血車	台中中正公園	9:00 ~ 17:00
		巡迴捐血車	榮總分院	(每月第 4 星期四) 9:00 ~ 11:30

(3)供血成績：

(I) 歷年來縣市醫院供血間數

各縣市 年度	台中市	台中縣	彰化縣市	苗栗縣市	南投縣市	雲林縣市	其他縣市	總計
70年	86	66	59	8	39	13	11	282
71年	110	84	93	11	48	14	13	373
72年	112	98	81	20	39	15	6	371
73年	109	108	91	15	43	9	9	384
74年	115	107	97	21	42	12	15	409
75年	107	104	90	20	33	7	6	367

(II) 歷年來各醫院向台中捐血中心請領血袋數(僅列最多的前十名)

醫院 年度	名次 袋數	第 一	第 二	第 三	第 四	第 五	第 六	第 七	第 八	第 九	第 十
64年		153 沙童	34 沙鹿	32 台中	23 仁愛	23 中山	20 光田	18 菩提	8 803H	8 彰基	6 穎川
65年		695 沙童	427 中山	427 台北榮總	410 順天	315 台中	230 光田	128 彰基	105 菩提	71 台北台大	57 沙鹿
66年		1883 中山	1130 沙童	755 台中	714 順天	587 光田	336 英吉	321 台北榮總	246 彰基	145 澄清	142 仲仁
67年		2725 中山	1486 台中	1232 沙童	1176 光田	680 秀傳	427 英綜合	391 彰基	363 澄清	336 順天	318 趙內兒
68年		4566 中山	2048 台中	1358 沙童	1212 光田	1175 彰基	742 英綜合	715 秀傳	574 順天	482 沙鹿	454 澄清
69年		7323 中山	3412 彰基	2210 台中	2149 沙童	1938 光田	1300 順天	1209 秀傳	872 沙鹿	846 澄清	686 英綜合
70年		9773 中山	4166 彰基	3075 光田	3075 英綜合	2594 台中	2555 秀傳	2371 沙童	2201 中國	2076 澄清	1706 順天
71年		11552 中山	5699 彰基	4573 光田	3993 沙童	3598 秀傳	3099 台中	3097 順天	2985 中國	2292 澄清	1644 榮總
72年		19427 榮總	10549 中山	7554 彰基	4969 沙童	4071 光田	3961 中國	3357 秀傳	3061 順天	2089 台中	1402 南投
73年		26656 榮總	10516 中山	8437 彰基	5564 沙童	4925 中國	4409 秀傳	4025 光田	3532 順天	2399 台中	2111 澄清
74年		32296 榮總	10602 中山	10122 彰基	7520 沙童	5892 秀傳	5228 光田	4644 中國	3071 順天	2955 澄清	1741 南投
75年		36253 榮總	13416 秀傳	12277 中山	12193 彰基	10459 沙童	6411 中國	6056 光田	2963 順天	2875 澄清	2834 台中

(III) 歷年來受惠於台中捐血中心的病患數

歷年來受惠病患數

年 度	一 月	二 月	三 月	四 月	五 月	六 月	七 月	八 月	九 月	十 月	十 一 月	十 二 月	總 計
70. 年	839	605	926	1,001	1,104	973	989	955	1,066	1,240	1,137	1,487	12,322
71. 年	1,198	1,373	1,376	1,315	1,455	1,492	1,400	1,433	1,548	1,643	1,540	1,505	17,278
72. 年	1,490	1,420	1,595	1,857	2,243	2,132	2,085	2,198	2,563	2,210	2,181	2,740	24,714
73. 年	2,861	2,545	2,634	2,621	3,017	2,570	3,080	2,691	3,409	3,127	3,170	2,796	34,521
74. 年	3,445	2,676	4,260	3,361	3,400	3,599	3,223	3,287	3,216	2,538	3,961	3,852	40,818
75. 年	3,577	3,087	3,233	3,417	3,581	3,266	5,617	4,373	4,178	3,546	4,963	4,464	47,307

(4)七十五年中部地區大專院校捐血情形：

由這個表我們可以看出，中山醫學院及中國醫藥學院的捐血人數最少，即使是以學生人口比例來計算仍然是最少的。身為醫學院的學生，對於血液的重要性及捐血的利弊得失應該比其它人有更進一步的認識，然而為何採血的成果是如此的零落呢？

這是我們應該檢討的事實。

對於有些同學來說第一次捐血總是令人有點疑懼的，也許老早就計劃好本學期下定決心要捐血一次，但到了捐血的日期，卻又有些心理障礙。這種困難有時是必須有點決心才能克服的。但強調的是捐血是決不強迫的。

私立中國醫藥學院	私立中山醫學院	私立南開工業專科學校	國立台中商專	國立教育學院	國立台中師範專科學校	私立僑光商業專科學校	私立中台醫事技術專科學校	私立弘光護理專科學校	私立中州工業專科學校	私立靜宜文理學院	私立嶺東工業專科學校	私立樹德工業專科學校	私立建國工業專科學校	私立聯合工業專科學校	國立中興大學	私立勤益工專	私立東海大學	私立逢甲大學	學 校 名 稱	捐 血 人 數
三二九人	二五一	二七八人	三一五人	四〇〇人	五七四人	六〇三人	六二四人	六五五人	六七一人	六九〇人	九三六人	一、〇一八人	一、〇七〇人	一、六九九人	一、七五八人	二、二五五人	二、七一〇人	六、三三〇人		

75 年度大專院校捐血情況

※結語：

人有善惡之分，但生命的本質是可貴的，捐血協會不是一個政府機關而是一個社會運動機構，而其業務竟成長得如此之迅速，捐血者響應之熱烈除了是教育普及社會民氣開放之外，最主要的是大家都能有一顆仁愛的心懷。因為捐血是一種自願的行為，沒有任何法規或條文規定我們有捐血的義務。我們捐了血實質上得到的也只是那意思意思的一瓶牛奶，少許餅乾和一點紀念物而已。但是在無形中卻多給了這個社會一分關心，雖然我們捐的二百五十cc看起來只是那麼的“稀薄”。日後希望有更多的中山人能

夠更踴躍的伸出你的左手或右手響應捐血，為這個社會再注入些許滾燙的熱情。

謝謝葉社長再度給我寫專欄的機會，如果對於以上的資料還不滿意的可以向各捐血中心詢問，相信他們會給大家一個滿意的答覆。因為這個專欄也是捐血協會大力提供資料才能製作完成的。

最後感謝下列單位的協助

中華民國捐血運動協會

中華民國捐血運動協會台中捐血中心