

旅人の自白

— 侯睿維 專訪

- ◎採訪—陳仁傑、蔡佳珍
- ◎撰稿—陳仁傑、何昆霖
- ◎圖—侯睿維 提供

樂妙世界

旅行

記得有位詩人說：『當他離開了巴黎，才能描述巴黎。』而如今我離開了澳洲，才能逐漸拼湊出澳洲的外貌。

想當初飛機往南飛越蔚藍的大海，大堡礁遙遙在望。壯麗的Uluru、如積木般的住家，還有古典與現代交錯的大城市，以及可愛的珍禽異獸，這是童話中出現的夢之國度，這就是澳洲。

自助旅行叭叭走

在高三下學期，很幸運地申請上大學，趁著長達三個月的假期，想到國外走走看看。由於覺得自己英文能力還不錯，想到一個英語系的國家來磨練自己的英文，因此選擇一個離台灣最近的英語系國家，也就是澳洲。當時有參考一般的遊學團，發現皆是到比



較著名的城市如雪梨、墨爾本的语言中心，而且是早上上课，下午游玩，了解後我放棄遊學團的行程，選擇全程由自己規劃的自助旅行。澳洲，曾經是大英帝國的藩屬，相較於其他的大城市，在布里斯本理當更可見識到當地人實際生活的情形，進一步了解他們的文化。

人文的藩籬—城市

取得昆士蘭大學的短期暑修許可後，乘著八小時的直飛班機抵達，布里斯本，是昆

士蘭州的首府，位於昆士蘭州的東南方，雖有百萬人口，卻被戲稱為「最大的鄉鎮」。在路上少見來去匆匆的行人，亦鮮少車水馬龍，即使大樓矗立在市區，包圍整個城市的公園與綠地，倒也使整個市容寬闊起來。遠離市中心後，看不見車馬喧囂，放眼望去，如詩如畫，燦爛的陽光灑下，心情放鬆不少，腳步放慢，細細欣賞整座城市，彷彿進入歐洲的世界。

穿過古老火車站、市政廳、King George Square，進入眼簾的是布里斯本河南岸公園，乃當地最大的文化藝術綠帶，有博物館、展覽廳、音樂廳、畫廊、多功能劇院……，到了週末假日，還會有各項市集活動及表演，閒暇無事在那裡走走看看，也是種相當不錯的體驗。

童話般的城鎮與先進的都市

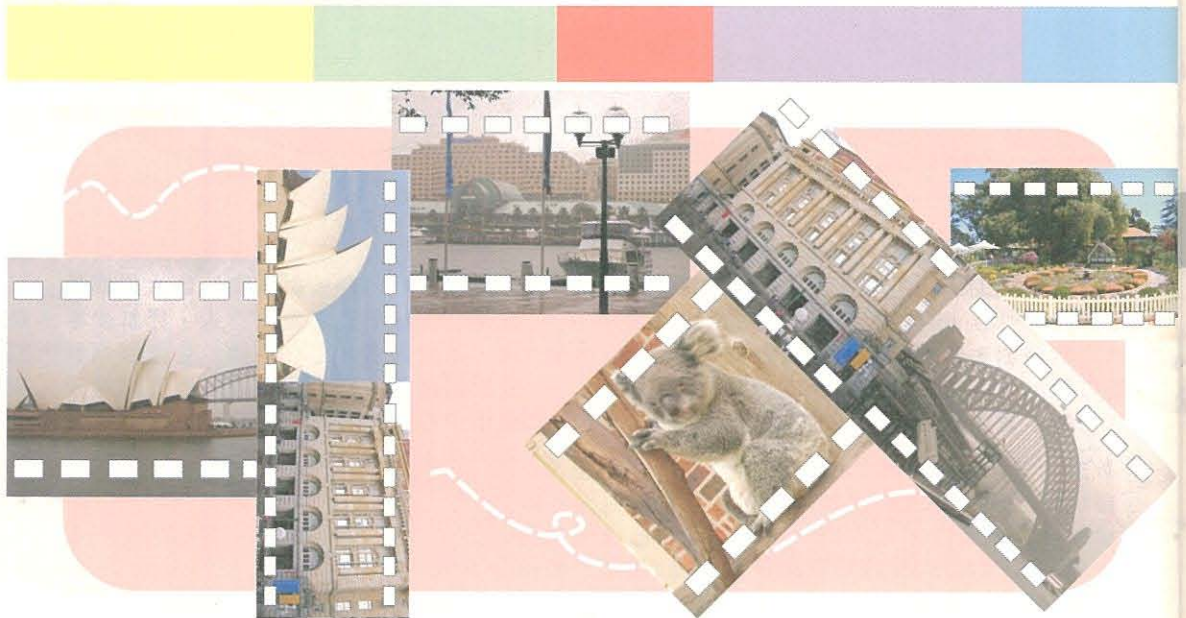
走向布里斯本高低起伏的住宅區，夾在兩旁的是紅色屋頂、白色牆壁，有如圖畫中和平小鎮的房屋，此時騎著單車，一路上起起降降，望著無雲的天空，享受有如起飛的感覺，對，就是宮崎駿—魔女宅急便的丘陵城市。

由於澳洲地曠人稀，房屋的格局往往都很大，但是相對的屋子之間的距離頗遠，鄰居彼此之間往來相較於台灣並不頻繁，故澳洲人一般較少有社交活動；廣大的土地也帶來了農業的豐收。在採收季時，偶爾鄰居會敲敲門，說要送一些水果，但是這「一些」可能就是一整個貨櫃車呢！

民眾在忙碌的工作以外，夜晚跟星期假日是挺無趣的，商店往往到了下午六點就打烊了，還有百貨公司星期日員工也放假，並不營業，再加上住宅區與商業區分野清楚，所以晚上便留在家裡陪家人聊

聊天、看看電視、打掃環境。因此他們平常的休閒活動演變成看電視、聽廣播、玩玩板球、棒球、籃球、英式足球、曲棍球或是看電影，其球類運動在當地有職業隊伍，因此對他們來說也是生活另一個重心。

如果說布里斯本是個質樸的鄉城，那麼雪梨想必是個生氣勃勃的大都會了。雪梨是澳洲的第一大城，也是第一大港，雖說是個海外交通便捷的城市，但她卻也是全澳最古老的城市。在昆士蘭大學的最後一個星期，翹了幾堂課，為的是雪梨的音樂盛會。雪梨歌劇院是澳洲最著名的景點之一，位於雪梨港和港灣大橋附近，歌劇院從各個角度展現不同多樣的迷人風采，外型猶如沙灘上美麗的貝殼，或如展翅飛的蝴蝶，也有人覺得如即將乘風出海的白色風帆。歌劇院屋頂下方就是雪梨歌劇院的兩大表演場所—音樂廳(Concert Hall)和歌劇院(Opera Theater)。世界各地的觀光客絡繹不絕前往參觀拍照，但多半只是走馬看花。為了不虛此行，加上對雪梨歌劇院慕名已久，正巧又遇上了澳洲國家交響樂團世界巡迴演出歸國，所以即早在台灣買好了門票，幸運劃到的位子還是全院視聽效果相當不錯的第12排。在這趟雪梨行能看到一般遊客所看不到的部分，還蠻值得驕傲的。



『澳洲』最原始的住民



來到澳洲看看當地的動物想必是少不了的，首選當然就是可愛的無尾熊啦。

無尾熊是保育類動物，屬於夜行性，白天是睡眠時間，平均一天可是要睡上18到20小時呢！怪不得他們白天看起來總是呆呆的。目前恰好只剩昆士蘭省可以自費抱無尾熊拍照，機不可失。抱無尾熊時，要先把雙手圍住，工作人員會把熊放在你身上，這時候牠會閉上眼睛，緊緊抓住你的肩膀。毛摸起來很粗糙，頗似台灣土狗，而身上有著特殊消化腺的味道；無尾熊相當習慣用腳爪勾住



尤加利樹的樹幹，膽小且爪子很利，所以抱著你的身體對他們而言輕而易舉，卻在你身上留下一道道疤痕。雖然只要找到尤加利樹，往往就可以看見無尾熊的身影，但澳洲政府有嚴格管制不能私自養殖，更不能帶出國。

袋鼠也是名氣十足的特有種，牠們的背影很像大老鼠，不過正面卻沒有想像中可愛，反而很像驢子。袋鼠在澳洲相當常見，在大型公園就可以遇見牠們。牠們的毛摸起來非常舒服，如貓毛般柔軟。成熟的袋鼠非常高大，身長可達6英尺(約2公尺)。



另一種可愛的生物—神仙企鵝，約30公分高，是世界上體型最小的企鵝，最大的特徵就是牠們身上藍得發亮的羽毛。野生種是在澳洲最南端的菲利普島上，菲利普島位於墨爾本東南部，車程約90分鐘，島上最主要的觀光重點就在看企鵝。晚上七點後，觀光客們陸續坐在夏陸灘神仙企鵝保護區的水泥台階上；過了半小時，全場亮起夜燈，不久企鵝們有如被引導著開始依序出場搶灘，然後搖搖晃晃的走向牠們的洞穴。可惜的是，為了避免強光傷害到企鵝的眼睛，全程禁用閃光燈。昏暗的燈光下，其實看的並不很清楚，若想仔細觀察，就得到動物園去了。

當時的計畫是自己申請到澳洲的昆士蘭大學上課。從台灣直飛布里斯本約八個小時，光來回澳洲的機票錢約三萬多元，機票錢是整個行程最主要的花費。學校方面是透過學校的僑務組找到關於昆士蘭大學的資料，剛好有一位要到昆士蘭大學開會的教授，找到幾位可以提供寄宿的當地教授。當初的前半行程是到一位特殊教育系的教授家裡寄宿，後半的行程是到一位餐飲系教授的家，當時的見面禮是約明信片大小的3D紙雕的中正紀念堂，也有送阿里山的高山茶給教授品嚐一下台灣風味，還有普洱茶以及阿里山檜木的筷子。

。旅行花絮。

面對面的文化衝擊

自助旅行並非十分困難，其中語言是很基本也很重要的部分。澳洲行雖說目的是在練習英文能力，其另一目的也是觀察不同國度的文化。在昆士蘭大學上課時有許多不同國家的學生，恰巧可以多方比較。其中有一次，正當提及孩提時期的經歷，我詢問他們小時候通常看什麼樣的卡通，令人意外但不稀奇地，是日本動漫畫；反而自己國家所做的本土卡通並沒有想像中普及，這才發現原來大家都過著日式的童年啊！

一般昆士蘭大學的課業在台灣大學生的眼中，會覺得很少、很輕鬆；但實際上他們的功課雖然量不多，但重視深度，而且學校方面鼓勵學生主動發掘問題、找出解答，與台灣的教條式學習迥然不同。如果究其原因，可以發現澳洲的國小、國高中生於早上9點上課，到下午3點就下課了，接著，3點到5點便是他們的聯課活動，這時就可以做做各種運動的訓練，或是寫寫研究及觀察報告。

澳洲行中，雖然自己的英文能力大

有進步，但與當地人溝通仍然有問題。他們的發音以及速度往往造成我的困擾，或許是英式、澳式英文在台灣很少聽到，所以這方面還是得到國外去補足。除了語言方面，文化上的衝擊是最為直接的。例如，我們往往認為外國人不太會拿筷子，但是澳洲人人幾乎都會使用，而且是很標準的中國、日本式拿法。更令人驚訝的，在當地居然看的見台灣國寶電器一大同電鍋呢！甚至學校、寄宿家庭裡的成員，也很好奇我們的文化，曾被問及我們台灣與大陸的情形、香港的主權問題、東亞各國的差異等等。

海明威敘述的巴黎是一場流動的饗宴。在我看來澳洲的風景、建築物、文化等，每到一處總會讓人有種驚豔的心情。澳洲的生活，很自然地將美景與生活融合在一起，沒有任何不協調以及衝突。又加上澳洲曾經被濃郁的歐洲文化薰陶，所以澳洲很多地方雖然現代感十足，但卻很精緻，看得出來澳洲人對自己處在人間美景的謙虛經營以及用心。我想對我來說，澳洲就是另一個不同風味的盛宴。**Sense**



音樂廳是雪梨歌劇院最大的廳堂，共可容納2679名觀眾，通常用於舉辦交響樂、室內樂、歌劇、舞蹈、合唱、流行樂、爵士等多種表演。此音樂廳最特別之處，就是位於音樂廳正前方，由澳洲藝術家Ronald Sharp所設計建造的大管風琴(Grand Organ)，號稱是全世界最大的機械木連桿風琴(Mechanical tracker action organ)，由10,500個風管組成。此外，整個音樂廳建材使用均為澳洲木材，忠實呈現澳洲自有的風格。



歌劇院較音樂廳為小，擁有1547個座位，主要用於歌劇、芭蕾舞和舞蹈表演；另外雪梨歌劇院還有一個小型戲劇廳(Drama Theater)和劇場(Playhouse)，分別可容納544與398名觀眾，通常用於戲劇、舞蹈、或講座和會議的舉行。另一個Broadwalk Studio在重新整修後，已於1999年再度啟用，適於音樂和實驗劇使用。



雪梨歌劇院簡介



• 校園介紹 •

在昆士蘭大學共四個星期。有點像是台灣的暑修約一個月，每個星期繳一次學費，一次澳幣285元，約台幣7000元。

昆士蘭大學(University of Queensland, UQ)是昆士蘭省最大最古老的大學，昆士蘭大學主校區在St. Lucia 佔地114公頃，校園寬廣宛如一座城市，緊臨美麗的布里斯班河，離市區僅7公里，大學附設語文中心就設立於此，Gatton校區位於布里斯班西方90公里郊區，新成立的Ipswich 校區離主校區43公里。

UQ 在昆士蘭省其他地區亦設有教學及研究學院，其中包括分散昆士蘭省各地的醫學院和牙醫學院、海事研究站、實驗礦場、獸醫學、農場及地震偵測站。

學校的建築大部分都不太高，很多外觀看起來是鐵皮屋，可能是學校增建再加蓋的，但裡面的設施都很不錯。幾乎每隔三間教室就有學生休息室，教室裡面的座椅是馬蹄型的排列，每個系都有它們的系圖書館，學校裡面也有一座七層總圖書館。



侯睿維

- 杏園社行銷公關
- 縣府特聘講師、媒體企劃

