



計畫編號：DOH91-NH-1006

行政院衛生署九十一年度委託研究計畫

# 不同層級診斷分類統計架構之建立

Establishing a scheme for diseases grouping by  
different hierarchy

## 委託研究報告

計畫委託機關：行政院衛生署中央健康保險局

計畫執行機構：中山醫學大學公共衛生學系

計畫主持人：呂宗學

研究人員：任一安

執行期間：91年8月29日至91年10月28日

※※本研究報告僅供參考，不代表本署意見※※

IU 專案編號：IU91005 建立 A-code 其他診斷之通俗病名版

中央健康保險局 數據處理中心 九十一年度合作研究計畫

不同層級診斷分類統計架構之建立  
Establishing a scheme for diseases grouping by different  
hierarchy

研究報告

計畫委託機關：行政院衛生署中央健康保險局

計畫執行機構：中山醫學大學公共衛生學系

計畫主持人：呂宗學

研究人員：任一安

協助處理資料人員：數據處理中心

王美珠、黃千華、柯玲晶

執行期間：91 年 8 月 29 日至 91 年 10 月 28 日

## 目 錄

中文摘要.....	5
ABSTRACT.....	7
壹、前言.....	9
一、 國際疾病分類之目的與應用.....	9
二、 國際疾病分類的分類原則.....	10
三、 不同層級的群組架構.....	11
四、 研究目的.....	13
貳、研究方法.....	14
一、 訪談國內專家瞭解現行使用群組架構之缺失與期望.....	14
二、 文獻回顧瞭解較新與常用做法.....	14
三、 評比決定最佳群組架構.....	15
四、 實際資料試用最佳群組架構.....	15
參、研究結果.....	16
一、 國內專家指出現行群組架構的缺失與期望.....	16
二、 創新疾病群組架構的提出.....	18
三、 醫療照護服務研究常用的疾病群組架構.....	21
四、 最佳疾病群組架構.....	21
五、 應用最佳群組架構於實際資料所發現的問題與解決之道.....	22
六、 與美國比較所呈現的重要訊息：.....	23
肆、結論與建議.....	25
參考文獻.....	26
表一：民國 90 年台灣地區十大主要死因排序.....	28
表二：民國 89 年台灣地區健保局西醫門診申報醫療費用統計.....	29
表三：世界衛生組織「全球疾病負擔」(GBD) 疾病群組架構.....	30
表四：美國醫療照護研究與品質局「臨床分類軟體」(CCS) 第二層群組架構.....	34
表五：美國醫療照護研究與品質局「臨床分類軟體」(CCS) 第三層群組架構.....	38
表六：美國醫療照護研究與品質局「臨床分類軟體」(CCS) 的 ICD-9-CM 碼.....	46
表七：評比不同疾病群組架構.....	54
表八：民國 87 年申報資料與 CCS 無法配對者經過補救後之百分比.....	55
表九：民國 90 年申報資料與 CCS 無法配對者經過補救後之百分比.....	56
表十：每一階段經過處理後所增加的訊息，CCS 金額排序也都不相同.....	57
表十一：台灣健保與美國住院件數最多的疾病排行比較.....	58
表十二：台灣健保與美國住院件數最多的疾病排行，器官系統別.....	59
表十三：台灣民國 90 年健保住院件數最多的疾病排行比較，年齡別.....	60

表十四：台灣健保與美國住院每件平均費用最高的疾病別排行比較 .....	61
表十五：台灣健保與美國平均住院日最長的疾病排行比較.....	62
表十六：台灣健保總金額歷年趨勢與前 50 大疾病排行.....	63
圖一：國際疾病分類不同層級疾病群組說明 .....	66
圖二：民國 90 年申報資料與 CCS 配對之情況與處理流程 .....	67
圖三：民國 87 年申報資料與 CCS 配對之情況與處理流程 .....	68
中央健康保險局 九十一 年度委託研究計畫成果報告依期中（末）審查意見修正 對照表 .....	69

## 中文摘要

**研究背景：**比較排序不同疾病別使用率、住院天數、費用支出與病患特徵是醫療照護服務研究與行政管理經常使用的重要參考數據。如果使用不同的疾病群組架構進行比較，可能會產生不同的結果。

**研究目的：**比較目前國際學術界所提出較新群組架構的優缺點，並建議健保局採用一個群組架構作為例行統計報表使用，同時以實際資料應用此架構，進一步發現其中的問題並提出解決之道。

**研究方法：**首先訪談國內專家瞭解現行使用群組架構之缺失與期望；接下來透過文獻回顧來瞭解疾病分類專業領域提出的較新群組架構與醫療照護服務研究常用的群組架構；第三再評比這些架構決定出最佳架構；最後再以實際資料應用，發現其中是否有技術上的困難。

**主要發現：**國內專家指出現有群組架構的缺失為：「不同群組所包括的分類項數目差異太大」、「群組名稱太籠統且不夠白話」、「妥協不同分類軸所衍生的計數問題」；期望為：「可同時與國際及過去接軌比較」。文獻回顧顯示創新的群組架構包括：「選擇表」、「感染性疾病篇章群組」、「診斷相關群」、「全球疾病負擔」、「臨床分類軟體」；早期醫療照護服務研究大多使用「章」群組架構，近期文獻則較多後三種創新群組架構。本研究評估最佳群組架構為「臨床分類軟體」。使用

「臨床分類軟體」於住院申報資料沒有問題，可以方便與國外或過去接軌比較，但是與過去門診申報資料「基本表」接軌有問題，本研究嘗試以民國 90 年門診分布為參考，分攤無法配對的「基本表」金額，同時也建立一套針對錯誤譯碼重新調整的機制。

### 結論及建議：

1. 建議使用「臨床分類軟體」進行「住院」申報費用、使用率與住院天數統計，一方面可以直接與美國資料比較，一方面也可參考美國醫療照護研究及品質局出版民眾易懂的手冊，再一方面也可以此資料發表於國際學術期刊分享台灣經驗。
2. 由於「門診」涉及多重診斷、過度診斷及醫師不正確譯碼等問題，再加上民國 90 年以前大多是 A-code，因此先暫時不必花太多人力與時間於調整 A-code 與 CCS 之配對問題。
3. 利用 ICD-9-CM 配對 CCS 的過程，正好可以檢視各醫院申報資料診斷譯碼的錯誤問題。同時可能也要透過專業的病歷管理協會建立一套具有公信力的調整機制。
4. 關於 CCS 中文診斷名稱翻譯，也最好能讓專科醫學會審議，同時也要顧及民眾的理解與接受程度。
5. 由於 CCS 有 260 個群組，數目相當多，同時有許多疾病在台灣的發生率相當低，也有必要考慮合併。
6. CCS 既然在學理上有相當多優於其他群組架構，實務上就應該大力推廣，各健保分局及醫院都可以廣泛採用此群組架構。可以透過講習、工作坊與行政措施來進行。

**關鍵詞：**國際疾病分類、衛生統計、健康保險、疾病費用

## ABSTRACT

**Background:** Comparison of utilization, length of stay, cost and patient profiles among different diseases are basic information for health service research (HSR) and administration planning. Nevertheless, if different schemes for diseases grouping were used, different results and conclusions might be derived.

**Objective:** To illustrate the limitations of currently used schemes for diseases grouping and recommend the best scheme that could be used for routine tabulations. Using the BNHI (Bureau of National Health Insurance) claims data of the year 1988 and 2001 to assess the feasibility of the recommended grouping scheme.

**Method:** First, the producers and users of tabulation of BNHI claims data were interviewed to illustrate the limitations and expectations of diseases grouping scheme. Second, we reviewed the related literature to find out the modified and most frequently used schemes. Third, we further compared the different schemes and selected the optimal one. Forth, the real claims data were used to test the feasibility of the selected optimal scheme. Fifth, we compared the figures of Taiwan with those of the United States to reveal the significant information.

**Results:** The limitations of currently used scheme for diseases groupings included: “the number of categories within each group varied too great across different groups”; “the some of groups were too general and non-specific and the names of some groups were difficult to understand”; “difficulty in counting due to compromising of different classification

axes". The expectation of the recommended grouping scheme could solve not only the above-mentioned problems but also could also provide good comparability across countries and time. Through the literature review we found that CCS is superior over GBD, ICD-9, and ICD-10. While using the claim data for CCS we also found that we have to recode many unqualified codes and redistributing the A-codes to various CCS groupings.

**Conclusions:** We recommended that CCS was the best scheme for diagnoses grouping and could be used for routine tabulation of BNHI related data. Owing to the over-coding, multiple-coding, and inaccurate coding of outpatient claim data, efforts of using CCS should focus on inpatient only. An authorized third party should be consulted regarding to the translation of each CCS and the mechanisms of recoding of unqualified coding. Some of the low incidence CCS groups might be combined for parsimony. Several strategies could be used to promote the using of CCS in Taiwan.

**Keywords:** international classification of disease, health statistics, health insurance, cost of illness



# 壹、前言

確定問題大小是政策優先順序決策的重要參考，譬如十大主要死因就是各國衛生政策分析與計畫最常被使用的參考數據。同樣地，比較排序不同疾病別使用率、住院天數、費用支出與患者特徵是醫療照護服務研究與行政管理的重要參考數據[1-10]。不過，使用不同的疾病群組架構（scheme for diseases grouping）進行疾病別比較，可能會產生完全不同的結果。為了更清楚瞭解目前常被使用的疾病群組架構彼此間有什麼差異及缺失，以下我們先介紹國際疾病分類的相關背景知識，最後再提出本研究的目的。

## 一、國際疾病分類之目的與應用

為了清楚溝通與分析比較不同地區不同時間點的疾病診斷與相關健康訊息，必須發展出一套共通使用的標準疾病命名及分類系統，目前世界各國大多以世界衛生組織（WHO）所出版的國際疾病分類（International Classification of Diseases, 以下簡稱 ICD）為標準[11]。WHO 將疾病分類定義為：依據事先建立的標準指派疾病實體的類目系統（a system of categories to which morbid entities are assigned according to established criteria）。也就是將疾病診斷與相關健康問題的文字轉換為數字碼，方便資料的儲存、檢索與分析。WHO 也明確指出 ICD 不打算也不適合做為不同臨床條目的索引，用於會計或資源配置等財務分析也有某些限制。

一個分類系統的好壞，端視其是否能滿足使用者的分析目的，不同使用者會因為目的與關心焦點不同而建立不同的標準進行疾病分

類。疾病分類的歷史告訴我們不可能有一種分類軸（axis）可以滿足所有使用者的需要，目前所使用的 ICD 就是妥協器官系統軸，病理軸，病因軸及臨床表徵軸的綜合產物。ICD 僅提供最基本的疾病群組架構，不同使用者可依其需要做進一步調整與修改，譬如美國醫院協會針對醫院管理與保險申報需要發展出 ICD-9-CM (clinical modification)[12]。各國國際專科醫學會大多會將 ICD 與該專科相關的部分抽出，另行編撰更詳細的分類。這類改編大多會保留原本 ICD 三位碼，只是進一步細分四位或五位碼，有時甚至細分至六位碼，目前已有的專科分類有腫瘤科、精神科、神經科、皮膚科、牙科、婦產科、風濕科、骨科與小兒科等。

## 二、國際疾病分類的分類原則

- 1) 精簡原則：儘量以有限類別項目包括所有罹病狀態。
- 2) 實用原則：所選擇的分類項必須有助於行政及疾病現象的統計研究。
- 3) 構成原則：某一特定罹病狀態唯有在發生頻率達到相當程度的數目，才有資格再分類系統中構成一個有別於他的項目。
- 4) 周全原則：每個罹病狀態在分類系統中，一定找得到一個界定清楚及適當的位置。
- 5) 互斥原則：不同分類項彼此應該互斥，以免造成同一個罹病狀態可以同時可以分類到兩個或以上分類項。
- 6) 殘餘原則：在每個大分類項中都一定有某個小分類是殘餘分類（其他未明示之診斷），為了包括那些無法分類在其他特定標題下的罹病狀態，不過殘餘分類的數目應儘可能的減到最少[13]。

### 三、不同層級的群組架構

以 ICD-9 為例，三位碼診斷分類項 (categories) 約七百個，加上四位碼可接近六千個，如果再加上 ICD-9-CM 五位碼可多達一萬兩千多種。為了方便分析與統計製表，勢必要將相類似的診斷分類項「群組」(grouping) 在一起，ICD-9 也建議了不同層級 (hierarchy) 的群組架構。

第一層「章」(chapter) 包括 17 個群組，因為此群組架構太籠統，世界衛生組織並不推薦使用此群組架構[11,p.745]，目前衛生署統計室關於健保使用人數、人次與費用的統計製表就是根據此層群組架構。

第二層「死亡與疾病表」(mortality and morbidity list) 包括 50 個群組，ICD-9 的「死亡與疾病表」是取代 ICD-8 的 B 表與 C 表。此層群組架構是世界衛生組織要求各國統計製表最基本必須呈現的，也是國際比較的最基本參考，台灣衛生統計第二冊生命統計中所使用的「簡略死因」就是屬於此層次的群組架構。

第三層「基本表」(basic tabulation list, BTL) 的二位碼包括 57 個群組 (加起來等於總數)，世界衛生組織進一步針對每個二位碼選擇性列出三百多個較特定且常見的三位碼。由於三位碼是選擇性的，所以加起來不等於總數，世界衛生組織建議各國可以針對該國的特殊需要增加三位碼，或給其他殘餘分類碼一個三位碼，使三位碼加起來也等於總數 (參考舉例一至三)。

#### 舉例一

BTL 碼	疾病診斷	ICD-9 詳細碼
14	淋巴及造血組織之惡性腫瘤	200-208
140	何杰金病	201
141	白血病	204-208
149	其他淋巴及造血組織之惡性腫瘤 (台灣自己補的碼)	200,202,203

## 舉例二

BTL 碼	疾病診斷	ICD-9 詳細碼
18	其他內分泌、代謝及免疫疾患	240-250,270-279
180	甲狀腺疾患	240-246
181	糖尿病	250
182	高脂蛋白血症	272.0-3
183	源於非內分泌之肥胖	278.0
189	其他內分泌、代謝及免疫疾患 (台灣自己補的碼)	270,271,272.4-9 273-279

## 舉例三

BTL 碼	疾病診斷	ICD-9 詳細碼
20	血液與造血器官疾病	280-289
200	貧血	280-285
209	其他血液與造血器官疾病 (台灣自己補的碼)	206-289

民 90 年以前健保局中西醫門診申報，民 90 年中醫門診申報所使用的 A codes（沿用 ICD-8 名稱）就是 ICD-9 的「基本表, BTL」，而且已經將其他殘餘分類項補齊，因此有 313 個分類項，而且加起來等於總數。以此進行排序比較已經相當特定與合理，行政院衛生署出版的「中華民國台灣地區八十八年全民健康保險醫療統計年報」前十大疾病排序就是依照 BTL 來排序。

#### 四、研究目的

1) 想瞭解台灣衛生署統計室或健保局現行使用的疾病群組分類架構有哪些缺失？

2) 想瞭解疾病分類學術界是否有針對這些缺失提出改進的方法？

3) 想瞭解醫療照護服務研究較常使用哪些疾病群組架構進行比較分析研究？

4) 想瞭解哪一種疾病疾病群組架構是目前最佳的架構？

5) 想瞭解以目前最佳的疾病群組架構統計台灣健保醫療費用資料時會遇到哪些技術上的問題？又該如何解決？

6) 想瞭解使用目前最佳的疾病群組架構統計健保醫療費用資料所呈現的數據與其他國家比較會產生哪些重要結論？

## 貳、研究方法

### 一、訪談國內專家瞭解現行使用群組架構之缺失與期望

正如前言所述，一個分類系統的好壞，端視其是否能滿足使用者的分析目的，不同使用者會因為目的與關心焦點不同而建立不同的標準進行疾病分類。因此本研究首先訪談健保局、衛生署統計室幕僚與相關學者，要瞭解不同使用者曾遇到困擾與需求。建議名單以滾雪球方式獲得，由每位受訪者推薦，當連續訪談所獲得內容沒有再出現新的問題或建議時即可停止。訪談內容包括：1) 檢討現行診斷分類統計報表有哪些製作或使用上的問題；2) 無法滿足使用者哪些需求；3) 煩請提供相關文獻（相關機構報告書或學術研究論文）的統計製表做法；4) 建議理想的統計分類製表格式。

### 二、文獻回顧瞭解較新與常用做法

本研究試圖透過文獻回顧來試圖回答第二與第三個研究問題，也就是想瞭解目前疾病分類學術界如何改進現有群組架構的缺失，醫療照護服務研究較常使用的群組架構為何。文獻回顧的方法包括：一是以關鍵字搜尋(包括 classification/disease\*交集 health service researches, health care financing, utilization, cost, expenditure)；二是直接人工瀏覽重要相關期刊（包括 *Health Affairs*, *Health Policy*, *Health Care Financing Review* 等）找尋相關文獻；三是將前兩種方法所找出較符合我們需要的文章，再透過 PubMed 的 Related articles 功能進一步搜尋相關文獻。找到相關論文，再進一步透過電子郵件與作者聯絡詢問相關細節，或上網到進行分析的機構瞭解更詳細使用疾病群組架構的

箱關訊息。

### 三、評比決定最佳群組架構

評比目前提出新的群組架構中哪一個是最佳架構。評比小組成員包括研究主持人、研究員與健保局數據中心同仁，評比標準包括：i) 群組數目介於 BLT 二位碼 (57) 與三位碼 (313) 之間；ii) 群組名稱較特定且白話；iii) 可以減少第 XVI 章「症狀、徵候與診斷欠明」數目；iv) 可以解決同一病理軸與病因軸橫跨不同章節的計數困擾等四項，決定出最佳的群組架構。

### 四、實際資料試用最佳群組架構

以民國 87 與 90 年健保申報資料，以前一步驟所評比出來的最佳群組架構進行統計製表，發現其中有哪些問題，並試圖尋求解決方法。最後對健保局提出具體建議，再將與國外比較所發現的重要訊息發表於國際期刊。

## 參、研究結果

### 一、國內專家指出現行群組架構的缺失與期望

#### 缺失一：不同群組所包括的分類項數目差異太大

十大死因大概是最常被使用的疾病別比較數據，表一為民國 90 年台灣地區十大主要死因排序，這裡所使用的群組架構是前述的第二層，包括 50 個群組的「死亡與疾病表」。也因為只有 50 個群組，因此可發現不同群組所包括的分類項數目差異很大，一起比較排序似乎不太公平。譬如惡性腫瘤群組包括了六十幾個三位碼分類項（ICD-9 140-208），腦血管疾病群組包括了九個三位碼分類項（430-438），心臟疾病群組包括了二十七個三位碼分類項（390-398, 410-414, 420-429），事故傷害群組包括了近百個三位碼分類項（E800-E949）。而糖尿病群組與肝硬化群組卻只有單一個三位碼分類項（250 與 571），與前述群組一起比較，自然會凸顯某些疾病的重要性。

#### 缺失二：群組名稱太籠統且不夠白話

表二為衛生署公佈的民國 89 年台灣地區健保局西醫門診申報費用統計，該統計表是使用前述第一層的「章」作為疾病群組架構。這個群組架構太籠統且不特定（too general and non-specific），並不符合疾病防治計畫擬定的實際需要。譬如同樣是惡性腫瘤，肺癌、肝癌、口腔癌、子宮頸癌的危險因子、病程、篩檢與治療方法都不相同，合併在同一群組太粗略，應該進一步多細分幾個較特定的群組進行比較。許多數目較少的分類項，譬如妊娠、生產及產褥期之併發症、先



天畸形、源於周產期病態等，也沒有必要個別獨立一個群組。

此外，許多群組的標準診斷命名也不夠白話，不但一般民眾不易理解，連許多醫療專業人員也不太瞭解這些標準診斷命名所代表的意義。尤其第 XVI 章「徵候、症狀及診斷欠明之各種病態」群組用掉了民國 89 年西醫門診費用的百分之三，這些到底是哪些病症，也常常造成讀者的疑惑。

### 缺失三：妥協不同分類軸所衍生的計數問題

目前所使用的 ICD-9 分類軸是妥協病因軸，器官系統軸，病理軸及臨床表癥軸的綜合產物。

- 1) 病因軸分類：第 I 章「傳染病及寄生蟲病」、第 II 章「腫瘤」與第 XIV 章「先天畸形」；
- 2) 器官系統軸分類：第 III 至 XIII 章，但是每個器官系統又進一步要以病理軸與病因軸繼續細分類，譬如第 VII 章是「循環系統疾病」是依據器官系統分類，但是接下來的細分類卻又是以病因軸與病理軸分類，譬如「腦內出血」與「腦血管阻塞」；
- 3) 病理軸分類：第 XVII 章「傷害與中毒」；
- 4) 臨床表癥軸分類：第 XVI 章「徵候、症狀診斷欠明病態」。

ICD-9 除了疾病碼外，還有三種補充分類：傷害外因碼 (E-code)、非疾病狀態碼 (V-code)、腫瘤型態碼 (M-code) 與處置分類 (procedures)。這種妥協不同分類軸的綜合產物一定會造成許多統計計數上的困擾，其中最令人困擾的就是多重譯碼 (multiple coding) 問題。

ICD 對某些多重譯碼的統計計數 (counting) 有明確規定，當某一疾病可同時譯碼病因碼 (etiological code) 與表癥碼 (manifestation

code) 時，必須以病因碼統計計數，不可重複計數。譬如「克沙奇病毒所致之腦膜炎」的病因碼是第 I 章「傳染病及寄生蟲病」的 047.0，表癥碼是第 VI 章「神經系統之疾病」的 321.2。「B 型病毒肝炎」的病因碼是第 I 章的 070.3，表癥碼是第 IX 章「消化系統之疾病」的 571.4「慢性肝炎」。「糖尿病腳壞疽」的病因碼是第 III 章的 250.7，表癥碼是第 XVI 章「徵候、症狀及診斷欠明病態」的 785.4「腳壞疽」。

在台灣，各醫院的出院診斷大多由疾病分類專業人員進行譯碼，比較沒有上述譯碼錯誤問題。但是大多數醫院的門診診斷譯碼大多由醫師自行輸入，就可能出現同一疾病不同醫師給不同章節的譯碼，如此就會造成統計計數的困擾。

### 期望：可同時與國際及過去接軌比較

健保局 CEO 希望本研究所提出的新群組架構，除了要能解決前述三個缺失外，還應該要能與國外數據比較，將台灣經驗分享給國際相關領域。此外，這個新的群組架構最好也較能與過去架構銜接，方便進行趨勢分析。

## 二、創新疾病群組架構的提出

### I) ICD-10 的特殊分類表

世界衛生組織於 1993 年公佈國際疾病分類第十版 (ICD-10)，在特殊分類表中「死因統計表」(Mortality tabulation lists) 已經由 ICD-9 的 50 個群組增加到「濃縮表」(condensed list) 的 103 個群組與「選擇表」(selected list) 的 80 個群組[14]。「疾病統計表」則由 ICD-9 的 313 個群組減為 298 個群組。不過由於美國 ICD-10-CM 還未完成，

再加上台灣地區健保局在幾年內還是會使用 ICD-9-CM，所以本研究沒有進一步介紹與檢討 ICD-10 的「疾病統計表」。

## II) 全球疾病負擔 (GBD)

世界衛生組織、世界銀行與美國哈佛大學公衛學院合作進行的「全球疾病負擔」(The Global Burden of Disease) 計畫自行發展一個較詳細特定的群組架構，目前也是國際衛生跨國健康指標比較最常被使用的群組架構[15,16]。此架構也強調要彌補過去分類架構太籠統不特定的缺點，群組名稱也相當白話易懂。GBD 也嘗試將五歲以下及五歲以上第 XVI 章「症狀、徵候與診斷欠明」個案數，依其他特定疾病之個案數比例攤回去，這個做法相當大膽也很有爭議。GBD 也有自己的分層架構：第一層分三群，第二層分 20 群，第三層再分 97 層，有少數群組再分第四層（表三）。此架構的唯一缺點是以死因統計為主，再加上是全球性跨國比較，所以對於孩童與熱帶地區傳染病著墨太多。

## III) 臨床分類軟體 (CCS)

美國醫療照護研究品質局 (Agency for Healthcare Research and Quality, AHRQ) 為了有效分析美國住院疾病別醫療照護使用率與費用支出情形，在一九九十年代初期特別發展出一個「提供健康政策研究使用的臨床分類」(Clinical Classifications for Health Policy Research, CCHPR)，該分類系統為了隨時配合 ICD-9-CM 的改版更新，在 2001 改名為「臨床分類軟體」(Clinical Classifications Software)，隨時可以從網路上下載更新 (<http://www.ahrq.gov/data/hcup/ccs.htm>)。

這個群組架構的第一層有 18 群組，第二層有 128 群組，第三層

有 260 群組，某些群組還可以細分第四層。這個架構所使用的名稱非常白話（參考表四與表五），更重要的是 CCS 非常有系統地將分散於不同章但是病理或病因相同的診斷貫穿起（參考表六），如此做法是比較合理減少第 XVI 章「症狀、徵候與診斷欠明」個案數目，也比較能反映臨床醫師的習慣。但是這個優點也造成 CCS 要與傳統群組架構的銜接較困難。

#### 舉例四

CCS	中文名稱	CCS 第三層碼的 ICD-9-CM 詳細碼
6	肝炎*	070, 5714, 5731-5733
90	眼部發炎	0213, 03281, 0532, 0544, 05571, 076, 077, 11502, 11512, 11592, 1301, 1302, 1391, <b>3600, 3601</b> ,
2	敗血症*	038, 0031, 0202, 0223, 0362, 0545, 7907
93	眩暈	<b>386</b> , 7804
106	心律不整	<b>427</b> , 7850, 7851
151	其他肝臟疾病	<b>570, 5715-573</b> , 7824, 7891, 7895, 7904, 7905, 7948, V427

#### IV) 診斷關聯群 (DRG)

診斷關聯群 (Diagnoses related groups, DRG) 可說是近二十年來疾病分類專業領域最重要的突破，這個群組架構同時考慮了主診斷、合併症與併發症、主處置、年齡、性別與出院狀態等訊息進行分類。這個分類是最能反應病患資源耗用，也就是被歸類在同一 DRG 者，住院天數與費用支出會差不多。HCFA (Health Care Financing Administration) 第十八版包括 25 個 MDC (Main diagnosis category) 與 499 個 DRGs。由於 DRG 非常重視有手術處置，許多診斷可能會重複在不同 DRG。幸運的是，沒有手術處置單純的內科疾病，其主

診斷的群組與 CCS 幾乎一樣，所以以下的評比將不列入 DRG。

另外也有學者提出 Diagnostic Cost Group Hierarchical Condition Category (DCG/HCC)或適用門診的 ACDRG，這些研究主要是為了分險校正時預測下一年度模型使用，必須另外考慮年齡與性別，而且是以費用為主。與本研究重點強調單純疾病別統計列表目的不相同，與 DRG 類似，這幾個架構的疾病分類群組大多差不多。另外以藥物性質為主的 ATC (Anatomical Therapeutic Chemical) 分類架構，的確可以作為未來評估診斷準確度的參考。譬如有糖尿病診斷者，可以參考 ATC 是否處方降血糖藥物，這是本研究希望繼續努力的地方。

### 三、醫療照護服務研究常用的疾病群組架構

大多數醫療照護服務研究都是挑單一診斷（譬如氣喘或糖尿病）或較同性質診斷（呼吸道疾病或精神疾病）進行研究，將所有診斷排序比較的研究的確不多。在一九八十與九十年代，大多還是以「章」或「疾病表」(50) 群組架構。到了九十年代末期與二〇〇〇年的論文開始有學者使用 GBD 與 CCS。參考日本與 OECD 國家，關於醫療照護服務研究的疾病別統計大多還使用「章」分類。

### 四、最佳疾病群組架構

由表七的評比可以看到 CCS 應該是目前已知的疾病群組架構中的最佳選擇。

## 五、應用最佳群組架構於實際資料所發現的問題與解決之道

### I) 無法配對問題

本研究首先以 CCS 程式是跑民 90 年的申報資料，結果發現有近 6% 的 ICD-9-CM 無法與 CCS 配對，其原因如下：

- 1) ICD-9-CM 碼是正確的四位或五位碼，但是與 CCS 的版本無法配對；
- 2) ICD-9-CM 正確碼應該是四位或五位碼，但是申報資料只填正確三位碼（健保局可以接受）；
- 3) 申報資料填寫錯誤三、四或五位碼；
- 4) 轉檔造成欄位錯誤或出現文字符號。

本研究試圖針對前三種情形進行補救，如果是版本問題，直接修改。如果申報資料只填三位碼，則將此診斷歸類到「殘餘項」，四位或五位碼大多是(.9 或 .0)。如果是具體填了一個錯誤四位或五位碼，改譯碼其他明示碼大多是(.8)。至於上述第 IV 情況則放棄。

### II) CCS 如何與過去的 A codes 銜接？

如果 A-code 可以與 CCS 一對一或多個 A-codes 一起對應到一個 CCS 都沒問題，最麻煩的是一個 A-code 可以對應多個 CCS 時應該如何處理？尤其許多台灣自行補上的三位碼（A??9），大多可以對應到數個 CCS。

#### 舉例五

A code	CCS
A039	2,3,90,122,135,197,201
A049	2,5,7,76,77,78,90,97,122

這時，我們參考 GBD 的做法，將 A??9 的件數或金額，以民 90 年門診這幾個 CCS 的分布比例分攤。這個做法當然很有爭議，但是也沒有其他更好的辦法來補救。我們將上述的補救方法整理成圖二與圖三兩個流程，每一階段補救所進行的排序都有顯著差異（表十）。

## 六、與美國比較所呈現的重要訊息：

由表十一比較台灣 1998 年住院申報與美國 1997 年出院的件數排行榜，比較顯著的差異是台灣精神分裂症及相關及併排在第五名，可是美國卻未出現。主要是因為美國是調查資料，沒有包括慢性療養機構。此外，台灣精神分裂症病患大多長期住院按月申報，因此也會增加申報件數。另一較特殊的是泌尿道感染與泌尿道結石分列第六與第十名，再美國都沒有排進前十名，值得進一步檢討。台灣的胃腸道出血件數排名第八，也是比美國高出許多。

若以器官系統章分類排行，台灣第一與第二名分別是意外傷害中毒與消化系統，與美國相差許多（表十二）。意外的是，再美國腫瘤竟然沒有進入前十名。表十三為不同年齡層申報疾病件數排行，不同年齡的排行的確不同。表十四是每件平均費用的台美比較，前十名較有差異的是腦神經系統癌與食道癌只出現在台灣，沒有出現在美國的前十大，不知是否是兩個國家對於癌症治療的態度不同所致？表十五

是平均住院天數之台美比較，兩國有極大差異是因為美國沒有調查慢性療養院機構，所以不方便直接比較。不過相同診斷，美國一般而言都比台灣住院日數少很多。表十六是台灣近四年來健保申報金額疾病別排行榜，前十名大致沒有很大差異。



## 肆、結論與建議

1. 建議使用 CCS 進行「住院」申報費用、使用率與住院天數統計，一方面可以直接與美國資料比較，一方面也可參考 AHRQ 出版民眾易懂的手冊，再一方面也可以此資料發表於國際學術期刊分享台灣經驗。
2. 由於「門診」涉及多重診斷、過度診斷及醫師不正確譯碼等問題，再加上民國 90 年以前都是 A-code，因此先暫時不必花太多人力與時間於調整 A-code 與 CCS 之配對問題。
3. 利用 ICD-9-CM 配對 CCS 的過程，正好可以檢視各醫院申報資料診斷譯碼的錯誤問題。同時可能也要透過專業的病歷管理協會建立一套具有公信力的調整機制。
4. 關於 CCS 中文診斷名稱翻譯，也最好能讓專科醫學會審議，同時也要顧及民眾的理解與接受程度。
5. 由於 CCS 有 260 個群組，數目相當多，同時有許多疾病在台灣的發生率相當低，也有必要考慮合併。
6. 一個群組架構是否有價值，也受到使用者是否有大力鼓吹影響。CCS 既然在學理上有相當多優於其他群組架構，實務上就應該大力推廣，各健保分局及醫院都可以廣泛採用此群組架構。可以透過講習、工作坊與行政措施來進行。
7. 如果沒有正確診斷，再好的群組分類也沒有意義，所以未來應該進一步評估及改進健保申報資料的診斷準確度，尤其是門診的臨床診斷與多重診斷更應該進一步檢討。

## 參考文獻

1. Hodgson TA, Kopstein AN. Health care expenditures for major diseases in 1980. *Health Care Finac Rev* 1984;5:1-12.
2. Henke KD, Behrens CS. The economic cost of illness in the Federal Republic of Germany in the year 1980. *Health Policy* 1986;6:119-43.
3. Goldstein G. Cost of illness, 1980: a comparison of hospital costs in New South Wales and the United States. *Aust Health Rev* 1987;10:151-64.
4. Hoffman C, Rice D, Sung HY. Persons with chronic conditions: their prevalence and costs. *JAMA* 1996;276:1473-9.
5. van Roijen L, Koopmanschap MA, Rutten FF, van der Maas PJ. Indirect costs of disease: an international comparison. *Health Policy* 1995;33:15-29.
6. Center for Disease Control. Resources and priorities for chronic disease prevention and control, 1994. *MMWR* 1997;46:286-7.
7. Hodgson TA, Cohen AJ. Medical expenditures for major diseases, 1995. *Health Care Finac Rev* 1999;21:119-64.
8. Rice DP, LaPlante MP. Medical expenditures for disability and disabling comoridity. *Am J Public Health* 1992;82:739-41.
9. Druss BG, Marcus SC, Olfson M, Tanielian T, Elinson L, Pincus HA. Comparing the national economic burden of five chronic conditions. *Health Aff (Millwood)* 2001;20:233-41.
10. Druss BG, Marcus SC, Olfson M, Pincus HA. The most expensive medical conditions in America. *Health Aff (Millwood)* 2001;20:233-41.

11. World Health Organization. *Manual of the International Statistical Classification of Diseases, Injuries, and Causes of Death, 9th Revision. Vol. 1.* Geneva: World Health Organization, 1977.
12. Practice Management Information Corporation (PMIC). *International Statistical Classification of Diseases, 9th Revision, Clinical Modification, Sixth Edition.* Los Angeles: PMIC, 2000.
13. 呂宗學，石台平，李麗雪，賴華山，李孟智，周明智：國際疾病分類簡史與第十版簡介。公共衛生 1995;21:221-9.
14. World Health Organization. *International Statistical Classification of Diseases and Related Health Problems, Tenth Revision. Vol 2.* Geneva: World Health Organization, 1993.
15. Murray CJL, Lopez AD, eds. *The Global Burden of Disease: A Comprehensive Assessment of Mortality and Disability from Diseases, Injuries, and Risk Factors in 1990 and Projected to 2020.* Cambridge: Harvard University Press, 1996.
16. Murray CJL, Lopez AD. Mortality by cause for eight regions of the world: global burden disease study. *Lancet* 1997;349:1269-76.

表一：民國 90 年台灣地區十大主要死因排序

順位	ICD-9 簡略分類	死亡原因	死亡人數	死亡百分比
1	08-14	惡性腫瘤	32,993	26.1
2	29	腦血管疾病	13,141	10.4
3	250,251,27,28*	心臟疾病	11,003	8.7
4	E47-E53	事故傷害	9,513	7.5
5	181	糖尿病	9,113	7.2
6	347	慢性肝病及肝硬化	5,239	4.1
7	350	腎炎、腎徵候群及腎變性病	4,056	3.2
8	321	肺炎	3,746	3.0
9	E54	自殺	2,781	2.2
10	26	高血壓性疾病	1,766	1.4
		其他	33,316	26.3
		總計	126,667	100.0

\* 表示其病名僅佔該號碼中之一部份疾病，28 包括國際詳細分類號碼 420-429 之全部疾病

(資料來源：<http://www.doh.gov.tw/statistic/data/公佈欄資料檔/90年/表01.xls>，accessed on Oct 25, 2002)

表二：民國 89 年台灣地區健保局西醫門診申報醫療費用統計

ICD9 基本分類(章) 死亡原因		費用*	%
01-07 (I)	傳染病及寄生蟲病	5,755,315	3.30
08-17 (II)	腫瘤	8,886,834	5.10
18-19 (III)	內分泌、營養及新陳代謝疾病與免疫性疾患	10,381,097	5.96
20 (IV)	血液及造血器官之疾病	1,139,001	0.65
21 (V)	精神疾患	5,155,986	2.96
22-24 (VI)	神經系統及感覺器官之疾病	12,730,028	7.31
25-30 (VII)	循環系統疾病	19,229,695	11.04
31-32 (VIII)	呼吸系統疾病	38,132,827	21.88
33-34 (VIX)	消化系統疾病	11,263,440	6.46
35-37 (X)	泌尿生殖系統疾病	27,861,998	15.99
38-41 (XI)	妊娠、生產及產褥期之併發症	613,871	0.35
42 (XII)	皮膚及皮下組織疾病	5,792,073	3.32
43 (XIII)	骨骼肌肉系統及結締組織之疾病	12,614,428	7.24
44 (XIV)	先天畸形	556,360	0.32
45 (XV)	源於周產期病態	22,961	0.01
46 (XVI)	徵候、症狀及診斷欠明之各種病態	4,441,388	2.55
47-56 (XVII)	損傷及中毒	5,920,700	3.40
V0	需要醫療服務之其他原因	2,975,405	1.71
	不詳	778,144	0.45
	總計	174,251,550	100.00

\* 單位：新台幣仟元

(資料來源：<http://www.doh.gov.tw/statistic/data/全民健康保險統計年報/89醫療統計年報/8918.xls>，accessed on Oct 25, 2002)

表三：世界衛生組織「全球疾病負擔」（GBD）疾病群組架構

群組名稱	ICD-9 碼	ICD-9 基本表碼
<b>I. 傳染性、產婦、周產期及營養相關疾病</b>		
<b>A. 傳染病與寄生蟲疾病</b>	001-139, 320-322, 614-616	01-07, 220, 371-373
1. 結核	010-018, 137	02, 077
2. 性病（不包括愛滋病毒感染）	090-099, 614-616	06, 371-373
a. 梅毒	09-097	060
b. 披衣菌感染	i	ii
c. 淋病	098	061
3. 愛滋病毒感染	i	ii
4. 腹瀉性疾病	001, 002, 004, 006-009	01[ minus 013]
5. 孩童為主的傳染病	032,033,037,045,050,055,056,138 033, 034, 037, 040-043, 078	
a. 百日咳	033	034
b. 小兒麻痺	045, 138	040, 078
c. 白喉	032	033
d. 麻疹	055	042
e. 破傷風	037, 711.3	037 <sup>iii</sup>
6. 細菌性腦膜炎	036, 320-322	036, 220 <sup>iv</sup>
7. B 型及 C 型肝炎	070.2-070.9	046 <sup>v</sup>
8. 瘧疾	084	052
9. 熱帶地區為主的傳染病	085, 086, 120, 125	053, 054, 072, 074
a. 錐蟲病	086.3, 086.4, 086.5, 086.9 <sup>vi</sup>	054 <sup>ii</sup>
b. Chagas 病	086.0, 086.1, 086.2, 086.9 <sup>vi</sup>	054 <sup>ii</sup>
c. 住血吸蟲	120	072
d. 利士曼原蟲病	085	053
e. 淋巴血絲蟲病	125.0, 125.1	ii
f. 蹠尾血絲蟲	125.3	ii
10. 瘋癲病	030	032
11. 登革熱	061	ii
12. 日本腦炎	062.0	ii
13. 砂眼	076	048
14. 腸道蠕蟲病	126-129	ii
a. 蛔蟲病	127.0	ii
b. 鞭蟲病	127.3	ii
c. 十二指腸鉤蟲病	126	ii
<b>B. 呼吸道感染</b>	460-466, 480-487, 381-382	310-312, 320-322, 240
1. 下呼吸道感染	466, 480-487	320-322
2. 上呼吸道感染	460-465	310-312

3. 中耳炎	381-382	240
<b>C. 產婦相關疾病</b>	630-676	38-41
1. 產前及產後出血	640,641,666	390
2. 產後敗血症	670	ii
3. 懷孕高血壓	642	ii
4. 難產	660	393
5. 流產	630-639	38
<b>D. 周產期相關病症</b>	760-779	45
1. 低出生體重	764-765	452
2. 生產窒息及產傷	767-770	453-454
<b>E. 營養不良</b>	243,260-269,280-285	19,200 <sup>viii</sup>
1. 蛋白質缺乏	260-263	190-192
2. 碘缺乏	243	ii
3. 維他命 A 缺乏	264	ii
4. 缺鐵性貧血	280	200 <sup>viii</sup>
<b>II. 非傳染性疾病</b>		
<b>A. 惡性腫瘤</b>	140-209	08-14
1. 口咽癌	140-149	08
2. 食道癌	150	090
3. 胃癌	151	091
4. 大腸直腸癌	153,154	093,094
5. 肝癌	155	095
6. 胰臟癌	157	096
7. 肺癌	162	101
8. 皮膚癌	172-173	111,112
9. 乳癌	174	113
10. 子宮頸癌	180	120
11. 子宮體癌	179,182	122
12. 卵巢癌	183	123
13. 攝護腺癌	185	124
14. 膀胱癌	188	126
15. 淋巴瘤及多發性骨隨瘤	200-202	14[minus 141]
16. 白血病	204-208	141
<b>B. 其他腫瘤</b>	210-239	15,16,17
<b>C. 糖尿病</b>	250	181
<b>D. 其他內分泌疾病</b>	240-242,244-249,251-259,270-27	18,20[minus 200 <sup>ix</sup> ]
	9,281-289	
<b>E. 神經精神疾病</b>	290-319,323-359	21-22[minus 220]
1. 單極重鬱症	i	ii

2. 雙極躁鬱症	296	212
3. 精神分裂症	295	211
4. 癲癇	345	225
5. 酒精濫用	291,303,305.0	215 <sup>x</sup>
6. 失智症及退化性神經病變	330,331,290	222,210 <sup>d</sup>
7. 巴金森症	332	221
8. 多發性硬化症	340	223
9. 藥物濫用	304,305.2-305.9	216 <sup>xii</sup>
10. 創傷後症候群	i	ii
11. 強迫官能症	300.3	ii
12. 恐慌症	300.2	ii
<b>F. 感覺器官疾病</b>	360-380,383-389	23,24[minus 240]
1. 青光眼	365	230
2. 白內障	366	231
<b>G. 心血管疾病</b>	390-459	25-30
1. 風濕性心臟病	390-398	25
2. 缺血性心臟病	410-414, 428, 427.1, 427.4, 427.5, 27 440.9, 429.0-429.2, 429.9 <sup>xiii</sup>	xiv
3. 腦血管疾病	430-438	29
4. 發炎性心臟病	420, 421, 422, 425, Proportion of 428 <sup>xvi</sup>	ii
<b>H. 呼吸道疾病</b>	470-478, 490-519	31-32[minus 310-312, 320-322]
1. 慢性阻塞性肺病	490-492, 495-496	ii
2. 氣喘	493	ii
<b>I. 消化道疾病</b>	530-579	34
1. 消化性潰瘍	531-533	341
2. 肝硬化	571	347
3. 闌尾炎	540-543	342
<b>J. 生殖泌尿系統疾病</b>	580-611, 617-629	35-37[minus 371-373]
1. 腎炎	580-589	350
2. 攝護腺肥大	600	360
<b>K. 皮膚疾病</b>	680-709	42
<b>L. 肌肉骨骼疾病</b>	740-759	43
1. 風濕性關節炎	714	430
2. 退化性關節炎	715	ii
<b>M. 先天性畸形</b>	740-759	44
1. 腹壁缺損	i	ii
2. 無腦症	740.0	ii
3. 無肛症	751.2	ii



4. 唇裂	749.1	ii
5. 顎裂	749.0	ii
6. 食道閉鎖	750.3	ii
7. 腎發育不全	753.0	ii
8. 唐氏症	758.0	ii
9. 先天性心臟病	745-747	442
10. 脊椎裂	741	ii
<b>N. 口腔疾病</b>	<b>520-529</b>	<b>33</b>
1. 蛀牙	521.0	ii
2. 牙週病	523	ii
3. 根管疾病	i	ii
<b>III. 事故傷害</b>		
<b>A. 非故意性事故傷害</b>	<b>E800-921,923-949</b>	<b>E47-E51,E520-E523,E53</b>
1. 道路交通事故	E810-819,826-829,928-929	E471,E472
2. 中毒	E850-869	E48
3. 跌倒	E880-888	E50
4. 火災	E890-899	E51
5. 溺水	E910	E521
6. 其他非故意性事故傷害	E800-E807,E820-825,E830-E848,E520,E522-E523,E53 E870-E879,E900-E909,E911-E92 1,E923-E949	
<b>B. 故意性事故傷害</b>	<b>E922,950-979,990-999</b>	<b>E524,E54-E55,E561</b>
1. 自我傷害	E950-959	E54
2. 暴力傷害	E922,960-969	E55
3. 戰爭	E990-999	E561

i. 沒有 ICD-9 碼； ii. 沒有 ICD-9 基本表碼

\* 第 XVI 章「症狀」徵候與診斷欠明」區分五歲以下及五歲以上分別依第 I 群與第 II 群各種疾病之比例分攤

\*\* 其他還有一些疾病碼再不同群組移動，因篇幅關係沒有全部詳列

表四：美國醫療照護研究與品質局「臨床分類軟體」（CCS）第二層群組架構

第二層碼	英文名稱	中文名稱
1.1.	Bacterial infection	細菌感染
1.2.	Mycoses	黴菌感染
1.3.	Viral infections	病毒感染
1.4.	Other infections, including parasitic	其他感染
1.5.	Immunizations and screening for infectious disease	預防接種或篩檢感染性疾病
2.1.	Colorectal cancer	大腸直腸癌
2.2.	Other gastrointestinal cancer	其他消化系統癌
2.3.	Cancer of bronchus, lung	肺癌
2.4.	Cancer of skin	皮膚癌
2.5.	Cancer of breast	乳癌
2.6.	Cancer of uterus and cervix	子宮及子宮頸癌
2.7.	Cancer of other female genital organs	其他女性生殖器癌
2.8.	Cancer of male genital organs	男性生殖器癌
2.9.	Cancer of urinary organs	泌尿系統癌
2.10.	Cancer of lymphatic and hematopoietic tissue	淋巴及血癌
2.11.	Cancer, other primary	其他原發性癌
2.12.	Secondary malignancies	轉移癌
2.13.	Malignant neoplasm without specification of site	未明示部位癌
2.14.	Neoplasms of unspecified nature/uncertain behavior	無法確認是惡性或良性之腫瘤
2.15.	Maintenance chemotherapy, radiotherapy	化學或放射治療
2.16.	Benign neoplasms	良性瘤
3.1.	Thyroid disorders	甲狀腺疾病
3.2.	Diabetes mellitus without complication	糖尿病無併發症
3.3.	Diabetes mellitus with complications	糖尿病有併發症
3.4.	Other endocrine disorders	其他內分泌系統疾病
3.5.	Nutritional deficiencies	營養不良
3.6.	Disorders of lipid metabolism	脂質代謝疾病
3.7.	Gout and other crystal arthropathies	痛風
3.8.	Fluid and electrolyte disorders	體液及電解質疾病
3.9.	Cystic fibrosis	囊性纖維病變
3.10.	Immunity disorders	免疫系統相關疾病
3.11.	Other nutritional, endocrine & metabolic disorders	其他營養、內分泌及代謝疾病
4.1.	Anemia	貧血
4.2.	Coagulation and hemorrhagic disorders	凝血及出血疾病

4.3.	Disease of white blood cells	白血球疾病
4.4.	Other hematologic conditions	其他血液相關疾病
5.1.	Mental retardation	智能不足
5.2.	Alcohol and substance-related mental disorders	酒精或物質濫用相關精神疾病
5.3.	Senility and organic mental disorders	老邁及器質性精神疾病
5.4.	Affective disorders	情感性精神疾病
5.5.	Schizophrenia and related disorders	精神分裂症及相關疾病
5.6.	Other psychoses	其他精神病*
5.7.	Anxiety, somatoform, dissociative & personality dx	精神官能症
5.8.	Preadult disorders	行為障礙相關疾病
5.9.	Other mental conditions	其他精神病症
5.10.	Personal history of mental disorder/behavior problem	因為心理或行為相關問題就診
6.1.	Central nervous system infection	中樞神經系統感染
6.2.	Hereditary & degenerative nervous system conditions	其他退化性神經病變
6.3.	Paralysis	麻痺
6.4.	Epilepsy, convulsions	癲癇
6.5.	Headache, including migraine	頭痛
6.6.	Coma, stupor, and brain damage	昏迷
6.7.	Eye disorders	眼部疾病
6.8.	Ear conditions	耳部疾病
6.9.	Other nervous system disorders	其他神經系統疾病
7.1.	Hypertension	高血壓
7.2.	Diseases of the heart	心臟病
7.3.	Cerebrovascular disease	腦血管疾病
7.4.	Diseases of arteries, arterioles, and capillaries	動脈及微血管疾病
7.5.	Diseases of veins and lymphatics	靜脈及淋巴疾病
8.1.	Respiratory infections	呼吸道感染
8.2.	Chronic obstructive pulmonary dis & bronchiectasis	慢性阻塞性肺病
8.3.	Asthma	氣喘
8.4.	Aspiration pneumonitis, food/vomit	吸入性肺發炎
8.5.	Pleurisy, pneumothorax, pulmonary collapse	胸膜炎、氣胸或肺塌陷
8.6.	Respiratory failure, insufficiency, arrest (adult)	成人呼吸衰竭
8.7.	Lung disease due to external agents	外因性肺部疾病
8.8.	Other lower respiratory disease	其他下呼吸道疾病
8.9.	Other upper respiratory disease	其他上呼吸道疾病
9.1.	Intestinal infection	傳染性腸炎
9.2.	Disorders of teeth and jaw	牙齒及下顎病變

9.3.	Disease of mouth, excluding dental	口腔疾病（不包括牙齒）
9.4.	Upper gastrointestinal disorders	上消化道疾病
9.5.	Abdominal hernia	腹部疝氣
9.6.	Lower gastrointestinal disorders	下消化道疾病
9.7.	Biliary tract disease	膽管疾病*
9.8.	Liver disease	肝臟疾病
9.9.	Pancreatic disorders (not diabetes)	胰臟疾病
9.10.	Gastrointestinal hemorrhage	胃腸道出血
9.11.	Noninfectious gastroenteritis	非傳染性胃腸炎
9.12.	Other gastrointestinal disorders	其他胃腸道疾病
10.1.	Diseases of the urinary system	泌尿系統疾病
10.2.	Diseases of male genital organs	女性生殖器官疾病
10.3.	Diseases of female genital organs	男性生殖器官疾病
11.1.	Contraceptive and procreative management	避孕及生育處理
11.2.	Abortion-related disorders	流產相關
11.3.	Complications mainly related to pregnancy	懷孕相關併發症
11.4.	Indications for care in pregnancy, labor & delivery	懷孕與生產
11.5.	Complications during labor	生產時相關併發症
11.6.	Oth birth complicatn, puerperium affect mother mgmt	生產後相關併發症
11.7.	Normal pregnancy and/or delivery	正常懷孕與生產
12.1.	Skin and subcutaneous tissue infections	皮膚及皮下組織感染
12.2.	Other inflammatory condition of skin	其他皮膚發炎
12.3.	Chronic ulcer of skin	皮膚慢性潰瘍
12.4.	Other skin disorders	其他皮膚病變
13.1.	Infective arthritis and osteomyelitis	感染性關節炎及骨髓炎
13.2.	Non-traumatic joint disorders	非外傷性關節病變
13.3.	Spondylosis, intervertebral disc, oth back problems	椎間盤突出及下背痛
13.4.	Osteoporosis	骨質疏鬆症
13.5.	Pathological fracture	病理性骨折
13.6.	Acquired deformities	其他後天變形
13.7.	Systemic lupus erythematosus & connective tissue dx	全身紅斑性狼蒼
13.8.	Other connective tissue disease	其他結締組織疾病
13.9.	Other bone disease and musculoskeletal deformities	其他骨骼肌肉疾病
14.1.	Cardiac and circulatory congenital anomalies	心臟及循環系統先天畸形
14.2.	Digestive congenital anomalies	消化系統先天畸形
14.3.	Genitourinary congenital anomalies	泌尿系統先天畸形
14.4.	Nervous system congenital anomalies	神經系統先天畸形

14.5.	Other congenital anomalies	其他先天畸形
15.1.	Liveborn	活產
15.2.	Short gestation, low brth wgt & fetal growth retard	早產或低出生體重
15.3.	Intrauterine hypoxia and birth asphyxia	子宮內或生產缺氧
15.4.	Respiratory distress syndrome	呼吸窘迫症候群
15.5.	Hemolytic jaundice and perinatal jaundice	新生兒黃疸
15.6.	Birth trauma	產傷
15.7.	Other perinatal conditions	其他周產期病變
16.1.	Joint disorders and dislocations, trauma-related	脫臼及外傷性關節疾病
16.2.	Fractures	骨折
16.3.	Spinal cord injury	脊椎損傷
16.4.	Intracranial injury	顱內傷
16.5.	Crushing injury or internal injury	輾壓傷或內傷
16.6.	Open wounds	開放傷
16.7.	Sprains and strains	扭傷及拉傷*
16.8.	Superficial injury, contusion	表面傷或挫創傷
16.9.	Burns	燙傷
16.10.	Complications	外科或內科程序併發症
16.11.	Poisoning	中毒
16.12.	Other injuries & conditions due to external causes	其他外因傷害
17.1.	Symptoms, signs, and ill-defined conditions	症狀及徵候
17.2.	Factors influencing health care	其他照護

表五：美國醫療照護研究與品質局「臨床分類軟體」（CCS）第三層群組架構

第三層碼	英文名稱	中文名稱
1	Tuberculosis	結核病
2	Septicemia (except in labor)	敗血症
3	Bacterial infection, unspecified site	細菌感染
4	Mycoses	黴菌病
5	HIV infection	愛滋病毒感染
6	Hepatitis	肝炎
7	Viral infection	病毒感染
8	Other infections, including parasitic	其他感染（包括寄生蟲）
9	Sexually transmitted infections (not HIV or hepatitis)	性病（不包括愛滋病與肝炎）
10	Immunizations and screening for infectious disease	預防接種或篩檢感染性疾病
11	Cancer of head and neck	頭頸部癌
12	Cancer of esophagus	食道癌
13	Cancer of stomach	胃癌
14	Cancer of colon	大腸癌
15	Cancer of rectum and anus	直腸癌
16	Cancer of liver and intrahepatic bile duct	肝癌
17	Cancer of pancreas	胰臟癌
18	Cancer of other GI organs, peritoneum	其他消化系統癌
19	Cancer of bronchus, lung	肺癌
20	Cancer, other respiratory and intrathoracic	其他呼吸系統癌
21	Cancer of bone and connective tissue	骨癌
22	Melanomas of skin	皮膚黑色素癌
23	Other non-epithelial cancer of skin	其他皮膚癌
24	Cancer of breast	乳癌
25	Cancer of uterus	子宮癌
26	Cancer of cervix	子宮頸癌
27	Cancer of ovary	卵巢癌
28	Cancer of other female genital organs	其他女性生殖系統癌
29	Cancer of prostate	攝護腺癌
30	Cancer of testis	睪丸癌
31	Cancer of other male genital organs	其他男性生殖系統癌
32	Cancer of bladder	膀胱癌
33	Cancer of kidney and renal pelvis	腎癌
34	Cancer of other urinary organs	其他泌尿系統癌

35	Cancer of brain and nervous system	腦神經系統癌
36	Cancer of thyroid	甲狀腺癌
37	Hodgkin's disease	何杰金病
38	Non-Hodgkin's lymphoma	非何杰金病
39	Leukemias	白血病
40	Multiple myeloma	多發性骨隨瘤
41	Cancer, other and unspecified primary	其他原發癌
42	Secondary malignancies	轉移癌
43	Malignant neoplasm without specification of site	未明示部位癌
44	Neoplasms of unspecified nature or uncertain behavior	無法確認是惡性或良性之腫瘤
45	Maintenance chemotherapy, radiotherapy	化學或放射治療
46	Benign neoplasm of uterus	子宮良性瘤
47	Other and unspecified benign neoplasm	其他良性瘤
48	Thyroid disorders	甲狀腺疾病
49	Diabetes mellitus without complication	糖尿病無併發症
50	Diabetes mellitus with complications	糖尿病有併發症
51	Other endocrine disorders	其他內分泌疾病
52	Nutritional deficiencies	營養不良
53	Disorders of lipid metabolism	高血脂症
54	Gout and other crystal arthropathies	痛風
55	Fluid and electrolyte disorders	體液及電解質疾病
56	Cystic fibrosis	囊性纖維病變
57	Immunity disorders	免疫系統相關疾病
58	Other nutritional, endocrine, and metabolic disorders	其他營養、內分泌及代謝疾病
59	Deficiency and other anemia	貧血
60	Acute posthemorrhagic anemia	急性出血後貧血
61	Sickle cell anemia	鐮刀狀細胞貧血
62	Coagulation and hemorrhagic disorders	凝血及出血疾病
63	Diseases of white blood cells	白血球疾病
64	Other hematologic conditions	其他血液相關疾病
65	Mental retardation	智能不足
66	Alcohol-related mental disorders	酒精濫用或依賴相關精神疾病
67	Substance-related mental disorders	物質濫用或依賴相關精神疾病
68	Senility and organic mental disorders	老邁及器質性精神疾病
69	Affective disorders	情感性精神疾病
70	Schizophrenia and related disorders	精神分裂症及相關疾病

71	Other psychoses	其他精神病
72	Anxiety, somatoform, dissociative, and personality disorders	精神官能症
73	Preadult disorders	行為障礙相關疾病
74	Other mental conditions	其他精神病症
75	Personal history of mental disorder, mental and behavioral problems, observation and screening for mental condition	因為心理或行為相關問題就診
76	Meningitis (except that caused by tuberculosis or sexually transmitted disease)	腦膜炎
77	Encephalitis (except that caused by tuberculosis or sexually transmitted disease)	腦炎
78	Other CNS infection and poliomyelitis	其他中樞神經系統感染
79	Parkinson's disease	巴金森疾病
80	Multiple sclerosis	多發性硬化症
81	Other hereditary and degenerative nervous system conditions	其他退化性神經病變
82	Paralysis	麻痺
83	Epilepsy, convulsions	癲癇
84	Headache, including migraine	頭痛
85	Coma, stupor, and brain damage	昏迷
86	Cataract	白內障
87	Retinal detachments, defects, vascular occlusion, and retinopathy	視網膜病變
88	Glaucoma	青光眼
89	Blindness and vision defects	視力缺損或視盲
90	Inflammation, infection of eye (except that caused by tuberculosis or sexually transmitted disease)	眼部發炎
91	Other eye disorders	其他眼部疾病
92	Otitis media and related conditions	中耳炎
93	Conditions associated with dizziness or vertigo	眩暈
94	Other ear and sense organ disorders	其他耳部疾病
95	Other nervous system disorders	其他神經系統疾病
96	Heart valve disorders	心臟瓣膜疾病
97	Peri-, endo-, and myocarditis, cardiomyopathy (except that caused by tuberculosis or sexually transmitted disease)	心包膜、心內膜及心肌病變
98	Essential hypertension	本態性高血壓



99	Hypertension with complications and secondary hypertension	伴有併發症之高血壓
100	Acute myocardial infarction	急性心肌梗塞
101	Coronary atherosclerosis and other heart disease	冠狀動脈心臟病
102	Nonspecific chest pain	胸痛
103	Pulmonary heart disease	肺心症
104	Other and ill-defined heart disease	其他心臟病
105	Conduction disorders	心臟傳導性疾病
106	Cardiac dysrhythmias	心律不整
107	Cardiac arrest and ventricular fibrillation	心跳休止或心室震顫
108	Congestive heart failure, nonhypertensive	鬱血性心衰竭
109	Acute cerebrovascular disease	急性腦血管疾病
110	Occlusion or stenosis of precerebral arteries	前大腦動脈阻塞
111	Other and ill-defined cerebrovascular disease	其他腦血管疾病
112	Transient cerebral ischemia	暫時性腦缺氧
113	Late effects of cerebrovascular disease	腦血管疾病後遺症
114	Peripheral and visceral atherosclerosis	動脈粥樣硬化
115	Aortic, peripheral, and visceral artery aneurysms	動脈瘤
116	Aortic and peripheral arterial embolism or thrombosis	動脈血栓或栓塞
117	Other circulatory disease	其他循環系統疾病
118	Phlebitis, thrombophlebitis and thromboembolism	靜脈炎
119	Varicose veins of lower extremity	下肢靜脈曲張
120	Hemorrhoids	痔瘡
121	Other diseases of veins and lymphatics	其他靜脈及淋巴疾病
122	Pneumonia (except that caused by tuberculosis or sexually transmitted disease)	肺炎
123	Influenza	流行性感冒
124	Acute and chronic tonsillitis	急性或慢性扁桃腺炎
125	Acute bronchitis	急性支氣管炎
126	Other upper respiratory infections	其他急性上呼吸道感染
127	Chronic obstructive pulmonary disease and bronchiectasis	慢性阻塞性肺病
128	Asthma	氣喘
129	Aspiration pneumonitis, food/vomitus	吸入性肺發炎
130	Pleurisy, pneumothorax, pulmonary collapse	胸膜炎、氣胸或肺塌陷
131	Respiratory failure, insufficiency, arrest (adult)	成人呼吸衰竭
132	Lung disease due to external agents	外因性肺部疾病

133	Other lower respiratory disease	其他下呼吸道疾病
134	Other upper respiratory disease	其他上呼吸道疾病
135	Intestinal infection	傳染性腸炎
136	Disorders of teeth and jaw	牙齒及下顎病變
137	Diseases of mouth, excluding dental	口腔疾病
138	Esophageal disorders	食道疾病
139	Gastroduodenal ulcer (except hemorrhage)	胃十二指腸潰瘍
140	Gastritis and duodenitis	胃炎及十二指腸炎
141	Other disorders of stomach and duodenum	其他胃及十二指腸疾病
142	Appendicitis and other appendiceal conditions	闌尾炎及其他闌尾相關疾病
143	Abdominal hernia	腹部疝氣
144	Regional enteritis and ulcerative colitis	局部性腸炎及潰瘍性大腸炎
145	Intestinal obstruction without hernia	腸阻塞
146	Diverticulosis and diverticulitis	腸憩室炎
147	Anal and rectal conditions	肛門及直腸病變
148	Peritonitis and intestinal abscess	腹膜炎及腸膿瘍
149	Biliary tract disease	膽管疾病*
150	Liver disease, alcohol-related	酒精相關肝疾病
151	Other liver diseases	其他肝臟疾病
152	Pancreatic disorders (not diabetes)	胰臟疾病
153	Gastrointestinal hemorrhage	胃腸道出血
154	Noninfectious gastroenteritis	非傳染性胃腸炎
155	Other gastrointestinal disorders	其他胃腸道疾病
156	Nephritis, nephrosis, renal sclerosis	腎炎
157	Acute and unspecified renal failure	急性腎衰竭
158	Chronic renal failure	慢性腎衰竭
159	Urinary tract infections	泌尿道感染
160	Calculus of urinary tract	泌尿道結石
161	Other diseases of kidney and ureters	其他腎臟及輸尿管疾病
162	Other diseases of bladder and urethra	其他膀胱及尿道疾病
163	Genitourinary symptoms and ill-defined conditions	泌尿系統症狀
164	Hyperplasia of prostate	攝護腺肥大
165	Inflammatory conditions of male genital organs	男性生殖器發炎
166	Other male genital disorders	其他男性泌尿道疾患
167	Nonmalignant breast conditions	乳房病變
168	Inflammatory diseases of female pelvic organs	女性骨盆器官發炎
169	Endometriosis	子宮內膜異位

170	Prolapse of female genital organs	女性生殖器官脫垂
171	Menstrual disorders	月經病變
172	Ovarian cyst	卵巢囊腫
173	Menopausal disorders	停經症候群
174	Female infertility	女性不孕症
175	Other female genital disorders	其他女性生殖器官病變
176	Contraceptive and procreative management	避孕及調經
177	Spontaneous abortion	自發性流產
178	Induced abortion	人工流產
179	Postabortion complications	流產後併發症
180	Ectopic pregnancy	子宮外孕
181	Other complications of pregnancy	其他懷孕相關併發症
182	Hemorrhage during pregnancy, abruptio placenta, placenta previa	懷孕期間出血
183	Hypertension complicating pregnancy, childbirth, and the puerperium	妊娠高血壓
184	Early or threatened labor	早產
185	Prolonged pregnancy	難產
186	Diabetes or abnormal glucose tolerance complicating pregnancy, childbirth, or the puerperium	妊娠糖尿病
187	Malposition, malpresentation	胎位不正
188	Fetopelvic disproportion, obstruction	胎頭骨盆不對稱
189	Previous C-section	過去曾剖腹產
190	Fetal distress and abnormal forces of labor	胎兒窘迫
191	Polyhydramnios and other problems of amniotic cavity	羊水過多或其他羊膜腔問題
192	Umbilical cord complication	臍帶併發症
193	Trauma to perineum and vulva	會陰受傷
194	Forceps delivery	產鉗生產
195	Other complications of birth, puerperium affecting management of mother	其他生產相關併發症
196	Normal pregnancy and/or delivery	正常懷孕與生產
197	Skin and subcutaneous tissue infections	皮膚及皮下組織感染
198	Other inflammatory condition of skin	其他皮膚發炎
199	Chronic ulcer of skin	皮膚慢性潰瘍
200	Other skin disorders	其他皮膚病變
201	Infective arthritis and osteomyelitis (except that	感染性關節炎及骨髓炎

	caused by tuberculosis or sexually transmitted disease)	
202	Rheumatoid arthritis and related disease	風濕性關節炎
203	Osteoarthritis	退化性關節炎
204	Other non-traumatic joint disorders	其他關節病變
	Spondylosis, intervertebral disc disorders, other back problems	
205		椎間盤突出及下背痛
206	Osteoporosis	骨質疏鬆症
207	Pathological fracture	病理性骨折
208	Acquired foot deformities	後天腳變形
209	Other acquired deformities	其他後天變形
	Systemic lupus erythematosus and connective tissue disorders	
210		全身紅斑性狼瘡
211	Other connective tissue disease	其他結締組織疾病
212	Other bone disease and musculoskeletal deformities	其他骨骼肌肉疾病
213	Cardiac and circulatory congenital anomalies	心臟及循環系統先天畸形
214	Digestive congenital anomalies	消化系統先天畸形
215	Genitourinary congenital anomalies	泌尿系統先天畸形
216	Nervous system congenital anomalies	神經系統先天畸形
217	Other congenital anomalies	其他先天畸形
218	Liveborn	活產
	Short gestation, low birth weight, and fetal growth retardation	
219		早產或低出生體重
220	Intrauterine hypoxia and birth asphyxia	子宮內或生產缺氧
221	Respiratory distress syndrome	呼吸窘迫症候群
222	Hemolytic jaundice and perinatal jaundice	新生兒黃疸
223	Birth trauma	產傷
224	Other perinatal conditions	其他周產期病變
225	Joint disorders and dislocations, trauma-related	脫臼及外傷性關節疾病
226	Fracture of neck of femur (hip)	股骨頸骨折
227	Spinal cord injury	脊椎損傷
228	Skull and face fractures	頭骨或臉部骨折
229	Fracture of upper limb	上肢骨折
230	Fracture of lower limb	下肢骨折
231	Other fractures	其他骨折
232	Sprains and strains	扭傷及拉傷
233	Intracranial injury	顱內傷

234	Crushing injury or internal injury	輾壓傷或內傷
235	Open wounds of head, neck, and trunk	頭頸軀幹開放傷
236	Open wounds of extremities	四肢開放傷
237	Complication of device, implant or graft	植入器併發症
238	Complications of surgical procedures or medical care	外科或內科程序併發症
239	Superficial injury, contusion	表面傷或挫創傷
240	Burns	燙傷
241	Poisoning by psychotropic agents	精神藥物中毒
242	Poisoning by other medications and drugs	其他藥物中毒
243	Poisoning by nonmedicinal substances	非藥物性物質中毒
244	Other injuries and conditions due to external causes	其他傷害
245	Syncope	暈厥
246	Fever of unknown origin	不明熱
247	Lymphadenitis	淋巴腺炎
248	Gangrene	壞疽
249	Shock	休克
250	Nausea and vomiting	噁心嘔吐
251	Abdominal pain	腹痛
252	Malaise and fatigue	倦怠疲勞
253	Allergic reactions	過敏反應
254	Rehabilitation care, fitting of prostheses, and adjustment of devices	復建照護或輔具
255	Administrative/social admission	行政或社會心理因素就醫
256	Medical examination/evaluation	健康檢查
257	Other aftercare	其他照護
258	Other screening for suspected conditions (not mental disorders or infectious disease)	篩檢
259	Residual codes, unclassified	他處無法歸類者
260	E codes (external causes of injury and poisoning)	外因

表六：美國醫療照護研究與品質局「臨床分類軟體」（CCS）的 ICD-9-CM 碼

CCS	中文名稱	CCS 第三層碼的 ICD-9-CM 詳細碼
1	結核病*	010-018, 137, V1201
2	敗血症*	038, 0031, 0202, 0223, 0362, 0545, 7907
3	細菌感染*	020-037, 039-041, 390, 3929, 7953, V090-V099
4	黴菌病**	110-118
5	愛滋病毒感染	042-044, 07953, 2791, 79571, 7958, V08
6	肝炎*	070, 5714, 5731-5733
7	病毒感染*	050-079, 7908
8	其他感染（包括寄生蟲）*	080-088, 100-104, 120-139, V120
9	性病（不包括愛滋病與肝炎）**	090-099
10	預防接種或篩檢感染性疾病	7955, 7956, V01-V06, V712, V73-V75
11	頭頸部癌*	140-149, 160-161, 1950, 2300, 2310, V1001, V1002, V1021
12	食道癌*	150, 2301, V1003
13	胃癌*	151, 2302, V1004
14	大腸癌*	153, 1590, 2303, V1005
15	直腸癌*	154, 2304-2306, V1006
16	肝癌*	155, 2308, V1007
17	胰臟癌**	157
18	其他消化系統癌*	152, 156, 158, 159, 2307, 2309, V1000, V1009,
19	肺癌*	162, 2312, V1011
20	其他呼吸系統癌*	163, 165, 2311, 2318, 2319, V1012, V1020, V1022
21	骨癌**	170, 171
22	皮膚黑色素癌*	172, V1082
23	其他皮膚癌*	173, 232, V1083
24	乳癌*	174, 175, 2330, V103
25	子宮癌*	179, 182, 2332, V1042
26	子宮頸癌*	180, 2331, 7950, V1041
27	卵巢癌	1830, V1043
28	其他女性生殖系統癌 <sup>1</sup> *	181, 1832-1839, 184, 2333, V1040, V1044
29	攝護腺癌*	185, 2334, V1046
30	睪丸癌*	186, V1047
31	其他男性生殖系統癌	187, 2335, 2336, V1045, V1048, V1049
32	膀胱癌*	188, 2337, V1051
33	腎癌	1890, 1891, V1052
34	其他泌尿系統癌*	1892-1899, 2339, V1050, V1059

35	腦神經系統癌*	191, 192, V1085, V1086
36	甲狀腺癌	193, V1087
37	何杰金病*	201, V1072
38	非何杰金病	200, 2020-2022, 2028-2029, V1079
39	白血病*	204-208, 2024, 203, V106
40	多發性骨腫瘤	203
41	其他原發癌	164, 176, 190, 194, 195, 2023, 2025-2026, 234, 7951, V1029, V108-109, V711
42	轉移癌	196-198
43	未明示部位癌	199
44	無法確認是惡性或良性之腫瘤**	235-239
45	化學或放射治療	V580, V581, V661, V662, V671, V672
46	子宮良性瘤**	218, 219
47	其他良性瘤*	210-217, 220-229, V1272
48	甲狀腺疾病*	240-246, 7945
49	糖尿病無併發症┐	25000, 25001, 7902, 7915, 7916
50	糖尿病有併發症┐ *	25002-25093
51	其他內分泌疾病	251-259, 7946
52	營養不良*	260-269, 7994, V121
53	高血脂症*	2720-2724
54	痛風	274, 712
55	體液及電解質疾病	276
56	囊性纖維病變	2770
57	免疫系統相關疾病	279
58	其他營養、內分泌及代謝疾病*	2700-2719, 2725-2749, 275, 277-278, 783, 7947, 7957
59	貧血┐ **	2800-2824, 2852-2859
60	急性出血後貧血┐	2851
61	鐮刀狀細胞貧血┐	2825-2826
62	凝血及出血疾病┐	286, 287, 7827
63	白血球疾病┐	288
64	其他血液相關疾病┐ **	2890, 2894-2899, V123, V582, 7900
65	智能不足**	317-319
66	酒精濫用或依賴相關精神疾病*	291, 303, 3050
67	物質濫用或依賴相關精神疾病*	292, 304, 3051-3059, V1582
68	老邁及器質性精神疾病*	290, 293, 294, 310, 3310-3312, 797
69	情感性精神疾病*	296, 2980, 3004, 30111, 30113
70	精神分裂症及相關疾病*	295, 299

71	其他精神病*	<b>297, 2981-2989</b>
72	精神官能症*	<b>300, 301, 3074, 3078-3079, 308, 30981, 3123</b>
73	行為障礙相關疾病	30921, 3120-3122, 3124-3129, 3130, 31321, 314
74	其他精神病症	30089, 3009, 302, 306, 3070-3073, 30746, 3075-3077, 309, 311, 313, 315, 316, 7801
75	因為心理或行為相關問題就診	V110-V119, V154, V400-V409, V663, V673, V701, V702, V710, V790-V799
76	腦膜炎*	<b>320-322, 00321, 0360, 047, 0490, 0491, 0530, 05472, 0721, 10081, 11283, 1142, 11501, 11511, 11591,</b>
77	腦炎	0361, 0462, 0498, 0499, 0520, 0543, 0550, 05601, 062-064, 0662, 0722, 1300, 1390, 323
78	其他中樞神經系統感染	045, 046, 048, 138, 324, 326, V1202
79	巴金森疾病*	3320
80	多發性硬化症**	340
81	其他退化性神經病變*	<b>330, 3313-3319, 333-336, 337</b>
82	麻痺*	342, <b>343, 344</b>
83	癲癇*	<b>345, 7803</b>
84	頭痛	346, 7840
85	昏迷	3481, 7800
86	白內障*	<b>366, V431</b>
87	視網膜病變	367
88	青光眼**	<b>365</b>
89	視力缺損或視盲*	367, 368, <b>369, V410</b>
90	眼部發炎	0213, 03281, 0532, 0544, 05571, 076, 077, 11502, 11512, 11592, 1301, 1302, 1391, 3600, 3601,
91	其他眼部疾病	3602-3209, 3633-3639, 3644-3649, 3700, 3702, 371, 372, 3732, 374-379, V411, V425, V430, V456, V522, V531, V720,
92	中耳炎*	0552, <b>381-383, 3842-3849, 3852, 3854, 387,</b>
93	眩暈	<b>386, 7804</b>
94	其他耳部疾病*	380, 3840-3841, 3853, 3858-3859, 388-389, V412, V413, V532, V721
95	其他神經系統疾病	325, 3321, 3372, 341, 34461, 347-359, 781, 7820, 7843-7846, 7920, 7930, 7940, 7941, 7961, V124, V415, V452, V484, V485, V493, V530,
96	心臟瓣膜疾病*	<b>394-397, 424, 7852, 7853, V422, V433</b>
97	心包膜、心內膜及心肌病變	03282, 0364, 0742, 11281, 11503, 11504, 11513, 11514, 11593, 11594, 1303, 391, 398, 420-423, 425, 4290



98	本態性高血壓	┐	
99	伴有併發症之高血壓┘*		401-405, 4372
100	急性心肌梗塞**		410
101	冠狀動脈心臟病*		411-413, 41400, 41401, 4148, 41489, V4581, V4582
102	胸痛		7865
103	肺心症		415-417,
104	其他心臟病		4141, 429
105	心臟傳導性疾病		426, V450, V533
106	心律不整	┐	
107	心跳休止或心室震顫┘*		427, 7850, 7851
108	鬱血性心衰竭		
109	急性腦血管疾病┐**		430-434, 436
110	前大腦動脈阻塞┘		
111	其他腦血管疾病┐**		437
112	暫時性腦缺氧		435
113	腦血管疾病後遺症┘		438
114	動脈粥樣硬化*		440, 4439, 557
115	動脈瘤		441, 442
116	動脈血栓或栓塞**		444
117	其他循環系統疾病*		443, 446-448, 458, 4590, 45989, 4599, 7859, 794, 7962, V125, V151, V421, V432, V434, V717
118	靜脈炎*		451-453, V1251, V1252
119	下肢靜脈曲張**		454
120	痔瘡**		455
121	其他靜脈及淋巴疾病		456, 457, 4591, 4592, 45981
122	肺炎*		480-486, 5130, 5171, 00322, 0203-0205, 0212, 0221, 0310, 0391, 0521, 0551, 0730, 0830, 1124, 1140, 1144, 1145, 11505, 11515, 11595, 1304, 1363,
123	流行性感冒**		487
124	急性或慢性扁桃腺炎*		463, 474, 475
125	急性支氣管炎**		466
126	其他急性上呼吸道感染*		460-462, 464-465, 473, 0320-0323, 0340
127	慢性阻塞性肺病┐*		490-492, 494, 496
128	氣喘	┘	493
129	吸入性肺發炎		5070
130	胸膜炎、氣胸或肺塌陷		510, 511, 512, 5180-5182,
131	成人呼吸衰竭		5185, 5188, 7991, V461

132	外因性肺部疾病*	495, <b>500-508</b>
		5131, 514-516, 5172, 5178, 5183, 5184, 51889, 5194-5198,
133	其他下呼吸道疾病	7825, 7860, 7862-7869, 7931, 7942, V126, V426
		470-472, 476-478, 5191-5193, 7841, 7844, 7847, 7848,
134	其他上呼吸道疾病	7849, 7861, V414, V440, V550
135	傳染性腸炎*	<b>001-009</b> , 0211, 0222,
136	牙齒及下顎病變*	<b>520-526</b> , V523, V534, V585, V722
137	口腔疾病*	<b>527-529</b> , 7924
138	食道疾病*	4561, 45621, <b>530</b>
139	胃十二指腸潰瘍*	<b>531-533</b> , 534, V1271
140	胃炎及十二指腸炎	535
141	其他胃及十二指腸疾病	536-537
142	闌尾炎及其他闌尾相關疾病**	<b>540-543</b>
143	腹部疝氣**	<b>550-553</b>
144	局部性腸炎及潰瘍性大腸炎	555, 556
145	腸阻塞**	<b>560</b>
146	腸憩室炎**	<b>562</b>
147	肛門及直腸病變	5646, 565, 566, 5690-5694
148	腹膜炎及腸膿瘍	03283, 567, 5695
149	膽管疾病*	<b>574-5751</b> , 5752-576, 7933
150	酒精相關肝疾病	5710-5713
151	其他肝臟疾病	570, 5715-573, 7824, 7891, 7895, 7904, 7905, 7948, V427
152	胰臟疾病	577, 5794
153	胃腸道出血	
154	非傳染性胃腸炎	5589
		5581, 5582, 564, 568, 5698, 5699, 579, 787, 7892-7894,
		7899, 7921, 7934, 7936, V127, V416, V441-V444, V453,
155	其他胃腸道疾病	V535, V473, V551-V554
156	腎炎	580-583, 587, 5845-5849, 586
157	急性腎衰竭	584, 586
158	慢性腎衰竭	585, 7925, V420, V451, V560-V568
159	泌尿道感染	03284, 590, 595, 597, 5980, 5990
160	泌尿道結石*	<b>592, 594</b> , 7880, V1301
161	其他腎臟及輸尿管疾病	588, 589, 591, 5939,
162	其他膀胱及尿道疾病	596, 598, 5991-5995, 59981-59984,
		5996-5999, 788, 791, 7945, 7994, V130, V417, V435,
163	泌尿系統症狀	V445, V446, V474, V475, V536, V555, V556

164	攝護腺肥大**	600
165	男性生殖器發炎	601, 6031, 604, 6071, 6072, 6080, 6084,
166	其他男性泌尿道疾患	602, 603, 605, 606, 607, 608,
167	乳房病變*	610, 611, 7938
168	女性骨盆器官發炎**	614-616
169	子宮內膜異位	617
170	女性生殖器官脫垂**	618
171	月經病變*	6253, <b>6260-6265</b> , 6266, 6268, 6269
172	卵巢囊腫	6200-6202
173	停經症候群	25631, 25639, 627, V047
174	女性不孕症**	<b>628</b>
175	其他女性生殖器官病變	619-6252, 6254-6259, 6267,
176	避孕及調經*	V157, <b>V25</b> , V26, V455
177	自發性流產**	<b>634</b>
178	人工流產    ┐ **	<b>635-638</b>
179	流產後併發症	<b>639</b>
180	子宮外孕     ┘	<b>633</b>
181	其他懷孕相關併發症	630-632, 643, 646-648
182	懷孕期間出血*	<b>640, 641</b>
183	妊娠高血壓*	6420-6423, <b>6424-6429</b>
184	早產	644
185	難產	645
186	妊娠糖尿病	648
187	胎位不正	652, 6600
188	胎頭骨盆不對稱	653, 6601-6609
189	過去曾剖腹產	6542
190	胎兒窘迫	6563, 661, 662
191	羊水過多或其他羊膜腔問題	6570, 658, 7923
192	臍帶併發症	663
193	會陰受傷	664
194	產鉗生產	6695
		65103, 65113, 65123, 65130, 65131, 65133, 65140, 65141, 65143, 65150, 65151, 65153, 65160, 65161, 65163, 65183, 65193, 654-659, 665-677, V23
195	其他生產相關併發症	
196	正常懷孕與生產	<b>650</b> , 651, V22, V24, V27
197	皮膚及皮下組織感染*	<b>680-686</b> , 0201, 0210, 0220, 0311, 03285, 035, 0390
198	其他皮膚發炎	690, 69276, 69277, 694-698

199	皮膚慢性潰瘍	707
200	其他皮膚病變	69275, 700-709, 7808, 7821, 7822, V133, V423
201	感染性關節炎及骨髓炎*	00323, 00324, 0261, 03682, 05671, 711, <b>730</b> ,
202	風濕性關節炎*	<b>714</b> , 7200
203	退化性關節炎	715
204	其他關節病變*	713, <b>7160</b> , <b>7162-7169</b> , <b>7181</b> , <b>7182</b> , <b>7185-7189</b> , <b>719</b>
205	椎間盤突出及下背痛**	7201-724
206	骨質疏鬆症	7330
207	病理性骨折	7331, 73393-73395
208	後天腳變形	7271, 734, 735, 7367,
209	其他後天變形	7184, 7360-7366, 7368-7369, 737, 738
210	全身紅斑性狼瘡	7100-7104, 7106-7109
		7105, 725, 726, 7270, 7272-7279, 728, 729, 7819, 7937, V135, V436, V437, V454, V481-V483, V490-V492, V495-V497, V537
211	其他結締組織疾病	V495-V497, V537
212	其他骨骼肌肉疾病	731, 732, 7332-7339, 73730-73732, 739,
213	心臟及循環系統先天畸形**	<b>745-747</b>
214	消化系統先天畸形**	<b>750, 751</b>
215	泌尿系統先天畸形	752, 753, V1361
216	神經系統先天畸形**	<b>740-742</b>
217	其他先天畸形	743, 744, 748, 749, 754-759, 7952, V136
218	活產**	<b>V30-V39</b> ,
219	早產或低出生體重*	<b>764, 765</b> , V213
220	子宮內或生產缺氧	<b>768</b>
221	呼吸窘迫症候群 *	<b>769</b>
222	新生兒黃疸*	<b>773, 774</b>
223	產傷**	<b>767</b>
224	其他周產期病變	760-763, 766, 770-772, 775-779, V137, V502
225	脫臼及外傷性關節疾病*	7161, 717, 7180, 7183, <b>830-839</b> , 9059
226	股骨頸骨折*	<b>820</b> , 9053
227	脊椎損傷	806, 9072, 952,
228	頭骨或臉部骨折	8000, 8005, 8010, 8015, 802, 8030, 8035, 8040, 8045, 9050
229	上肢骨折	810-819, 9052
230	下肢骨折	821-827, 9054
231	其他骨折	805, 807-809, 828, 829,
232	扭傷及拉傷*	<b>840-848</b> , 9057
233	顱內傷	8001-8004, 8006-8009, 8011-8014, 8016-8019, 8031-8034,

		8036-8039, 8041-8044, 8046-8049, 850-852, 8530, 8531, 8540, 8541,
234	輾壓傷或內傷	860-869, 900-904, 9064, 9080-9084, 925-929
235	頭頸軀幹開放傷*	<b>870-873</b> , 874-879, 9060
236	四肢開放傷*	<b>880-897</b> , 9058, 9059, 9061
237	植入器併發症      丿 *	<b>996</b> , 41402-41405, 44030-44032, 56960-56969,
238	外科或內科程序併發症    丿 *	9093, 9954, 99586, <b>997-999</b> , 3490, 3491, 41511, 4294, 4582, 5121, 5190, 5364, 5642-5644, 5696, 56962, 5793
239	表面傷或挫創傷	9062, 9063, 910-924
240	燙傷**	<b>940-949</b>
241	精神藥物中毒丿	<b>969</b>
242	其他藥物中毒丿 *	<b>960-968</b> , <b>970-979</b> , 9952
243	非藥物性物質中毒*	9091, <b>980-989</b>
244	其他傷害	7960, 7990, 9071, 9073-9079, 9085-9089, 9092, 9094, 9099, 930-939, 950, 951, 953-959, 990-995, V155, V156, V713-V716
245	暈厥	7802
246	不明熱**	<b>7806</b>
247	淋巴腺炎	2891-2893, 683, 7856,
248	壞疽	44024, 7854
249	休克	8855
250	噁心嘔吐	7870
251	腹痛*	<b>7890</b> , 7896
252	倦怠疲勞	7807
253	過敏反應	6910, 6918, 692, 693, 708, 9950, 9953, 9956, 9957, V071, V140-V149, V150, V727
254	復建照護或輔具	V520, V521, V524, V528, V529, V538, V57, V5882
255	行政或社會心理因素就醫	V20, V60-V63, V65, V68
256	健康檢查	V29, V70-V72
257	其他照護	V51, V539, V548, V549, V558, V559, V583, V584, V586, V588, V589, V660, V665-V669, V670, V675, V676, V679,
258	篩檢	V28, V718, V76-V78, V80-V82
259	他處無法歸類者	
260	外因	<b>E800-E999</b>

註一：\*\* 表示 CCS 與 BLT 可以完全對應；\* 表示 CCS 與 BLT 可以部分對應

註二：粗黑表示是示 CCS 與 BLT 可以對應的 ICD-9 碼，其他是 CCS 特別由其他章節找來相同病理與病因的診斷

表七：評比不同疾病群組架構

	ICD-9	ICD-10	GBD	CCS(DRG)
第一層數目	18	20	3	18
第二層數目	50,57	80,103	20	128
第三層數目	313	298	97	260
*數目實用性	×	×	✓	✓✓
*特定性	✓	✓	✓	✓
*名稱白話性	×	×	✓✓	✓✓
*減少第 XVI 章數目	×	×	✓	✓✓
*整合相同病理診斷	×	×	✓	✓✓✓
*隨時更新	×	×	×	✓✓✓
*直接提供程式	×	×	×	✓✓✓

表八：民國 87 年申報資料與 CCS 無法配對者經過補救後之百分比

項目	金額(百萬)	金額佔率
87 年原始檔案	289,556	100.0%
A-ICD	131,591	45.4%
B-ICD miss	17,282	6.0%
C-ACODE	62,576	21.6%
D-ACODE 加權	72,267	25.0%
E-刪除*	5,747	2.0%

表九：民國 90 年申報資料與 CCS 無法配對者經過補救後之百分比

項目	金額(百萬)	金額佔率
90 年原始檔案	337,130	100.0%
A-ICD	308,772	91.6%
B-ICD miss	19,772	5.9%
C-ACODE	2,166	0.6%
D-ACODE 加權	5,820	1.7%
E-刪除*	599	0.2%



表十：每一階段經過處理後所增加的訊息，CCS 金額排序也都不相同

無法配對 ICD-9 碼		A-code 可以配對者		A-code 分攤者	
CCS	金額	CCS	金額	CCS	金額
49	1394429321	126	792951697	232	830855067.1
99	1116411418	205	656943476	239	628737688.4
70	932301944	171	193912985	204	402139832.7
139	725024056	123	122816040	134	392214649.8
239	684645784	137	50812849	211	368638218.8
126	597342746	251	42986469	155	232770692.1
6	593353047	125	41132721	93	191205326
86	578824678	168	31432192	84	185421051
232	549927812	124	31134533	225	125310622.8
98	527813234	159	22081487	133	118169886.2
50	516276766	120	18331557	154	110871094.6
69	441032562	202	13352941	128	107454309.4
128	434672398	6	12880905	259	106563694.7
204	433758630	53	10874350	127	104364047.6
203	354120006	134	8103422	140	103986950.4
101	334114336	90	7767444	141	88823937.98
160	301117971	130	7592920	95	87403049.14
90	298435580	48	6631056	253	87254312.85
153	279976245	99	5703287	200	82827759.35
72	264014654	164	5550426	126	74983457.35

表十一：台灣健保與美國住院件數最多的疾病排行比較

台灣 1998			美國 1997		
	總件數	件數 %		總件數	件數 %
正常懷孕與生產	124,465	5.31%	自然生產	3,845,000	10.90%
肺炎	96,830	4.13%	心臟血管硬化	1,432,000	4.10%
顱內傷	77,754	3.31%	肺炎	1,258,000	3.60%
急性腦血管疾病	58,664	2.50%	心臟衰竭	1,011,000	2.90%
精神分裂症及相關疾病	57,943	2.47%	心肌梗塞	746,000	2.10%
泌尿道感染	53,143	2.27%	生產會陰創傷	726,000	2.10%
慢性阻塞性肺病	45,062	1.92%	中風	638,000	1.80%
胃腸道出血	44,367	1.89%	憂鬱	596,000	1.70%
冠狀動脈心臟病	42,525	1.81%	心律不整	583,000	1.70%
泌尿道結石	41,997	1.79%	慢性阻塞性肺病	565,000	1.60%

表十二：台灣健保與美國住院件數最多的疾病排行，器官系統別

台灣 1998	總件數	件數	總金額	金額	美國 1997	總件數	件數
	(千)	%	(百萬)	%		(千)	%
意外傷害中毒	347	14.80%	12,009	13.76%	循環系統疾病	5,990	16.90%
消化系統疾病	296	12.63%	8,606	9.86%	懷孕生產	4,411	12.50%
呼吸系統疾病	289	12.31%	9,325	10.69%	新生兒期間相關疾病	3,970	11.20%
懷孕生產	259	11.05%	5,064	5.80%	呼吸系統疾病	3,588	10.10%
循環系統疾病	223	9.50%	12,082	13.85%	消化系統疾病	2,887	8.20%
腫瘤	213	9.08%	12,749	14.61%	肌肉骨骼疾病	2,667	7.50%
泌尿生殖系統疾病	193	8.22%	6,392	7.33%	神經系統疾病	2,041	5.80%
肌肉骨骼疾病	93	3.97%	5,143	5.89%	精神心理疾病	1,238	3.50%
神經系統疾病	92	3.94%	3,131	3.59%	泌尿生殖系統疾病	1,126	3.20%
精神心理疾病	81	3.45%	2,824	3.24%	女性生殖系統疾病	984	2.80%

表十三：台灣民國 90 年健保住院件數最多的疾病排行比較，年齡別

	0 y	01-19y	20-44y	45-64y	65-79y	80+ y
活產	9,590					
其他周產期病變	8,875					
新生兒黃疸	6,386					
急性支氣管炎	5,320	17,469				
早產或低出生體重	5,055					
肺炎	3,424	46,003			19,116	9,962
泌尿道感染	2,389				15,320	6,101
非傳染性胃腸炎	2,341	16,003				
心臟及循環系統先天畸形	1,717					
其他急性上呼吸道感染	1,451	15,406				
下肢骨折		7,506	14,898			
傳染性腸炎		8,625				
上肢骨折		9,250	15,028			
急性或慢性扁桃腺炎		9,762				
病毒感染		12,857				
顱內傷		16,775	32,099	16,993		
早產			12,996			
四肢開放傷			14,559			
其他骨折			15,680			
泌尿道結石			17,253	16,966		
過去曾剖腹產			26,495			
精神分裂症及相關疾病			39,660	15,138		
正常懷孕與生產			118,273			
化學或放射治療				16,513		
糖尿病有併發症				14,728	15,826	
伴有併發症之高血壓						2,943
冠狀動脈心臟病				14,096	22,326	4,056
鬱血性心衰竭						4,257
急性腦血管疾病				18,067	28,658	8,701
慢性阻塞性肺病					25,464	10,153
氣喘					10,215	3,375
其他肝臟疾病				12,673		
胃腸道出血				13,731	15,545	5,301
攝護腺肥大					13,591	
椎間盤突出及下背痛				12,212	10,419	
股骨頸骨折						5,078

表十五：台灣健保與美國平均住院日最長的疾病排行比較

台灣 1998	平均住院日	平均費用	美國 1997	平均住院日	平均費用
		(NTD)			(USD)
精神分裂症及相關疾病	35	34,886	呼吸窘迫症候群(嬰兒)	25	68,000
智能不足	34	33,604	早產	22	50,000
復建照護	30	63,092	脊椎受傷	16	53,000
情感性精神疾病	27	41,220	癱瘓	15	22,000
其他中樞神經系統感染	25	171,140	肺結核	14	27,000
癱瘓	25	66,419	復建照護	14	17,000
老邁及器質性精神疾病	24	33,554	腦中風	14	16,000
成人呼吸衰竭	24	151,817	其他中樞神經系統感染	14	39,000
早產或低出生體重	22	142,744	白血病	14	44,000
昏迷	22	109,736	生產時缺氧	13	40,000

表十六：台灣健保總金額歷年趨勢與前 50 大疾病排行

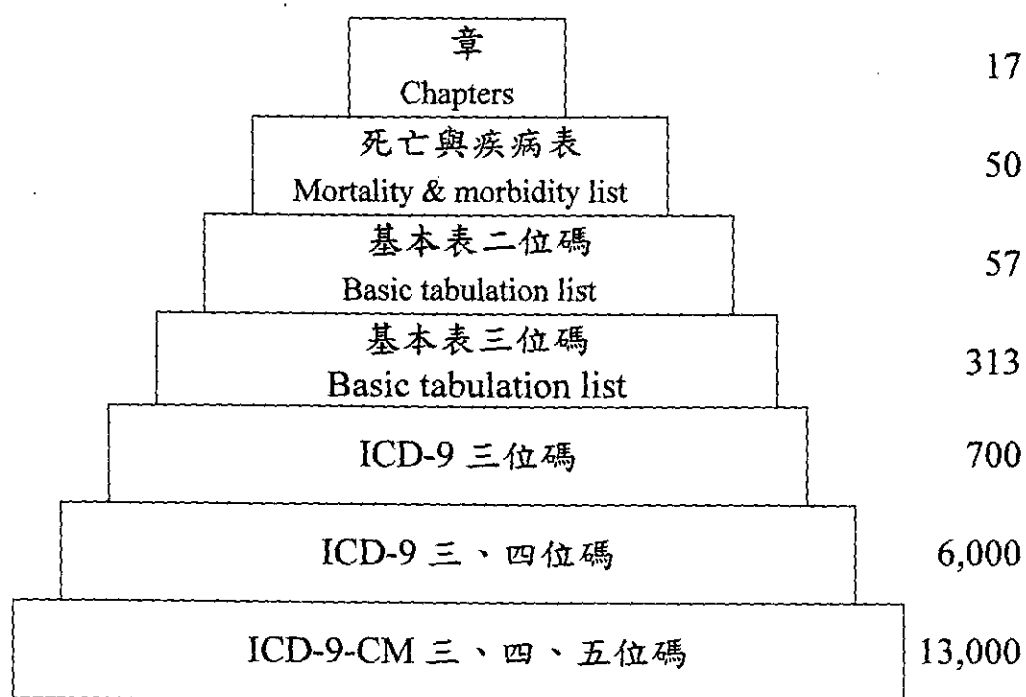
排名	CCS	87 年	累積 %	CCS	88 年	累積 %	CCS	89 年	累積 %	CCS	90 年	累積 %
1	126	26,796,238,797	9.44	126	28,755,039,568	9.26	126	28,487,520,091	8.85	136	27,606,734,203	8.20
2	136	22,471,448,813	17.37	136	23,958,808,468	16.97	136	25,958,133,880	16.92	126	26,835,738,925	16.18
3	158	11,624,238,625	21.46	158	13,442,232,094	21.30	158	14,898,688,060	21.55	158	17,706,842,941	21.44
4	109	5,830,529,689	23.52	205	6,495,199,867	23.39	205	7,218,449,266	23.79	205	7,600,783,935	23.70
5	101	5,064,260,175	25.30	109	6,263,068,035	25.40	98	6,816,337,473	25.91	101	7,150,505,244	25.82
6	205	4,856,524,350	27.01	98	6,047,158,993	27.35	109	6,500,926,373	27.93	98	7,117,732,193	27.94
7	98	4,805,768,005	28.71	101	5,698,322,485	29.19	101	6,332,057,942	29.90	109	6,970,335,307	30.01
8	99	4,752,987,280	30.38	99	4,928,153,510	30.77	70	5,144,456,734	31.50	70	5,802,661,005	31.73
9	127	4,168,076,483	31.85	70	4,698,350,935	32.28	122	4,789,693,030	32.98	122	5,591,922,829	33.39
10	70	4,121,539,566	33.31	122	4,506,727,870	33.74	99	4,659,317,154	34.43	99	4,790,780,413	34.82
11	139	3,775,562,125	34.64	127	4,210,089,337	35.09	49	4,583,546,159	35.86	49	4,718,147,940	36.22
12	160	3,695,719,821	35.94	49	4,162,796,482	36.43	125	4,243,491,577	37.17	125	4,344,307,869	37.51
13	122	3,680,847,244	37.24	125	4,126,478,008	37.76	127	3,997,523,070	38.42	50	4,228,537,819	38.77
14	125	3,665,729,490	38.53	160	3,845,275,871	39.00	50	3,921,039,742	39.63	203	3,956,736,288	39.94
15	134	3,662,206,469	39.82	50	3,699,322,042	40.19	203	3,724,500,347	40.79	127	3,928,911,758	41.11
16	203	3,604,186,664	41.09	203	3,693,576,041	41.38	211	3,578,064,914	41.90	211	3,783,541,595	42.24
17	50		42.29	139		42.53	157		42.98	160		43.29

18	49	3,401,106,913	43.48	155	3,590,373,614	43.68	139	3,460,558,121	44.05	139	3,559,651,785	44.33
19	86	3,391,677,049	44.66	134	3,553,043,398	44.77	160	3,433,742,464	45.11	86	3,480,469,523	45.34
20	159	3,344,147,604	45.83	86	3,403,838,543	45.86	86	3,415,985,907	46.10	131	3,396,821,888	46.32
21	155	3,328,050,180	46.96	157	3,381,805,312	46.92	90	3,191,596,671	47.07	157	3,297,385,498	47.28
22	197	3,200,084,444	48.05	159	3,290,356,029	47.92	233	3,116,585,820	48.00	134	3,230,127,626	48.20
23	90	3,097,008,840	49.13	90	3,106,452,562	48.92	196	3,014,082,746	48.94	159	3,111,037,754	49.11
24	204	3,047,312,493	50.20	197	3,065,527,561	49.91	134	2,964,779,740	49.86	90	3,060,000,559	50.01
25	157	3,030,225,516	51.15	233	2,951,361,458	50.86	159	2,910,340,401	50.76	233	3,021,225,821	50.89
26	236	2,710,451,921	52.10	196	2,726,628,382	51.73	131	2,620,766,069	51.58	239	2,982,657,121	51.74
27	233	2,690,102,897	53.03	211	2,704,992,157	52.61	232	2,586,392,517	52.38	232	2,855,324,822	52.57
28	196	2,631,909,786	53.91	236	2,684,723,910	53.47	253	2,526,755,907	53.17	253	2,791,525,112	53.38
29	123	2,501,597,884	54.73	124	2,527,872,421	54.28	239	2,521,453,750	53.95	69	2,715,628,895	54.18
30	151	2,325,849,863	55.55	204	2,498,747,290	55.09	124	2,496,595,255	54.73	196	2,697,910,587	54.95
31	124	2,315,801,895	56.36	151	2,492,006,599	55.89	47	2,426,386,121	55.48	47	2,586,820,398	55.72
32	168	2,309,344,400	57.17	47	2,485,302,077	56.69	236	2,354,867,388	56.21	124	2,583,052,779	56.46
33	128	2,294,140,254	57.96	153	2,452,065,728	57.48	151	2,326,210,906	56.93	151	2,511,412,325	57.16
34	95	2,260,169,250	58.76	232	2,403,839,545	58.25	6	2,246,357,055	57.63	11	2,336,757,722	57.85
35	47	2,244,067,267	59.53	128	2,403,839,545	58.97	69	2,202,826,674	58.32	6	2,326,476,327	58.53
		2,198,697,943			2,239,635,794						2,298,306,480	

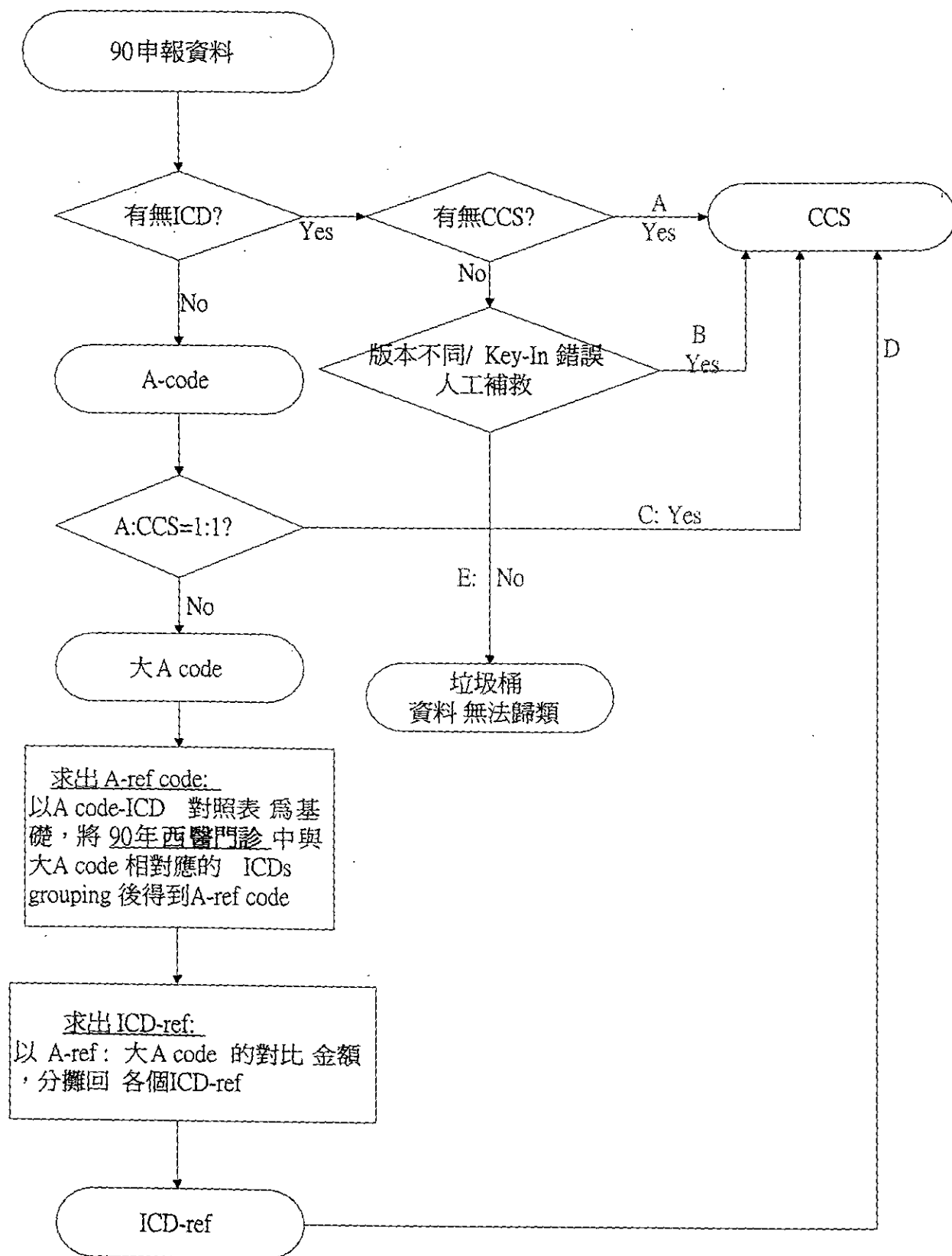
36	230	2,154,912,382	60.29	168	2,213,748,264	59.69	11	2,197,201,819	59.00	153	2,210,706,361	59.19
37	232	2,144,310,850	61.05	230	2,157,675,373	60.38	153	2,170,568,566	59.67	128	2,208,608,753	59.84
38	153	2,096,247,148	61.78	6	2,117,481,968	61.06	204	2,155,912,539	60.34	200	2,189,613,596	60.50
39	171	1,821,316,115	62.43	123	2,094,961,661	61.74	155	2,146,170,077	61.01	236	2,180,758,878	61.14
40	6	1,812,556,489	63.07	11	2,073,557,774	62.41	128	2,134,230,993	61.67	204	2,164,186,802	61.79
41	11	1,797,686,509	63.70	69	1,954,332,264	63.03	230	2,094,660,803	62.32	155	2,083,835,429	62.41
42	69	1,762,586,672	64.32	149	1,883,060,054	63.64	200	2,076,540,915	62.97	19	2,058,914,267	63.02
43	149	1,759,898,159	64.94	239	1,882,081,939	64.25	149	1,920,838,357	63.57	230	2,048,552,174	63.63
44	253	1,730,799,753	65.55	95	1,878,371,694	64.85	19	1,908,781,424	64.16	16	2,045,801,951	64.23
45	211	1,668,270,864	66.14	253	1,872,667,297	65.45	156	1,905,719,952	64.75	149	2,039,153,874	64.84
46	164	1,641,360,122	66.72	131	1,858,391,833	66.05	168	1,843,678,941	65.33	197	1,941,032,621	65.42
47	229	1,571,667,067	67.27	171	1,783,009,797	66.63	16	1,818,117,874	65.89	45	1,864,997,774	65.97
48	206	1,570,708,558	67.83	19	1,758,340,319	67.19	197	1,790,588,038	66.45	229	1,860,791,092	66.52
49	16	1,511,556,168	68.36	164	1,743,216,157	67.75	229	1,771,089,502	67.00	168	1,827,594,264	67.07
50	200	1,503,111,689	68.89	229	1,735,898,774	68.31	154	1,766,387,985	67.55	164	1,821,040,084	67.61
51-260			31.11			31.69			32.45			32.39
總計		283,715,253,523	100.00	總計	310,632,986,082	100.00	總計	321,816,450,248	100.00	總計	336,530,368,810	100.00



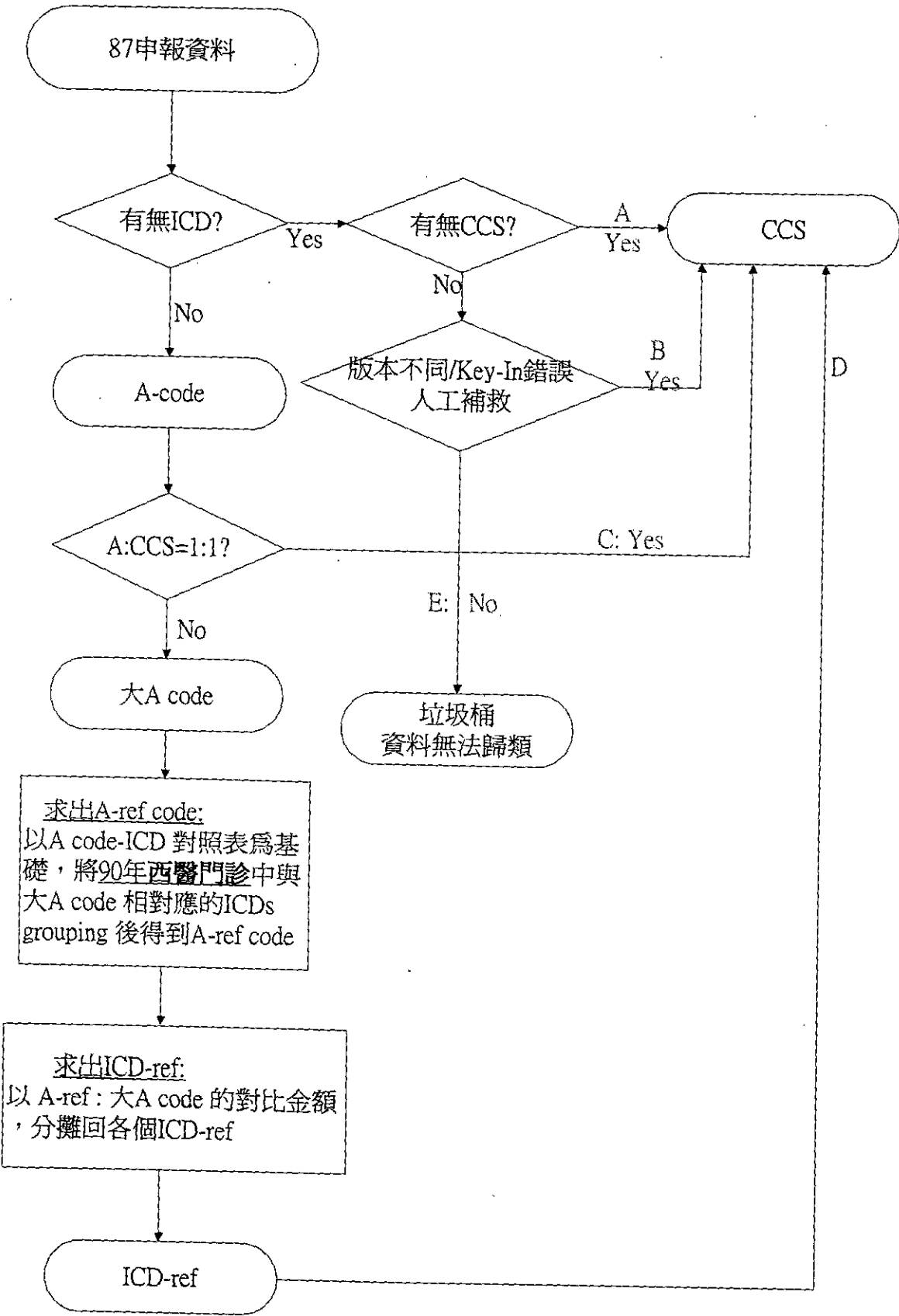
圖一：國際疾病分類不同層級疾病群組說明



圖二：民國 90 年申報資料與 CCS 配對之情況與處理流程



圖三：民國 87 年申報資料與 CCS 配對之情況與處理流程



中央健康保險局九十一年度委託研究計畫成果報告依期中(末)審查意見修正對照表

計畫名稱及編號：DOH91-NH-1006 不同層級診斷分類統計架構之建立

審查意見

修正情形(請依據上欄建議意見提出說明)

一、李所長世代：

本研究幾乎取材或建議引進美國之臨床分類系統-CCS，並加以簡併。如此可與美國接軌，但是未見歐洲、日本甚至世界上其他較先進之國家(如OECD之成員)等類似之規劃設計，或可一併加以探討。

如國內未來欲參考或援引，以健保的立場不宜引十大死因之排序為討論之對象，而是在病因分布排序之餘，另加上健康功能狀態之群組架構，更能反映LOS、Utilization、Resource Consumption.....。

二、李副教授丞華：

由於ICD-9-CM或ICD-10的分類加以重組(Regrouping)，一般重組的準則可依臨床意義或統計意義。例如在DRG類的病例組合(case-mix method)多強調在統計意義，追求組內同質性高組間異質性大，差別在於分類考量之應變項選擇；又例如在GBD等重組則較

一、回應李所長世代：

已在修正版報告書第二十一頁加入討論。

二、回應李副教授丞華：

已在修正版報告書第二十一頁加入討論。

計畫名稱及編號：DOH91-NH-1006 不同層級診斷分類統計架構之建立

審查意見

修正情形 (請依據上欄建議意見提出說明)

二、李副教授丞華：(續)

尊重原始疾病之器官系統分類，且有利臨床人員溝通，由於兩大系統之目的不同，但健保局須同時在 ICD、DRG、GBD、未來 ACG 及傳統 A-CODE 間，同時串聯一個有利溝通但又可與各分類系統轉碼歸類之分類系統。因此發展台版 CCS 時須同時兼顧與 DRG、GBD、ACG 之轉接串聯，此部分重點可納為未來發展重點。

由於 DRG 及 ACG 等均可同時處理合併症、併發症及處置，且未來應為住院及門診分類之主軸，若 CCS 僅依 ICD-9-CM 或 ICD-10 出發未處理與 DRG 或 ACG 之串聯，在推廣性及溝通性尚須強化。

另外，在用藥部分，常見 ATC 分類，此與 CCS 之關聯，亦可納為未來研發之重點。

由於健保門診診斷常見 R/O Certain Disease，而一旦譯碼時 R/O 部分去除，造成診斷過當部分，亦可為未來研發重點。

二、回應李副教授丞華：(續)

已在修正版報告書第二十一頁加入討論。

已在修正版報告書第二十一頁加入討論。

已在修正版報告書第二十一頁加入討論。

在結論與建議最後一點加上此論點。

計畫名稱及編號：DOH91-NH-1006 不同層級診斷分類統計架構之建立

審查意見

三、吳襄理玲弟（黃專員信忠代）：

研究目的的 VI 與國際比較呈現之重要訊息，請加以描述；另中英文摘要之關鍵字不一。

第 20 頁表中\*之用意為何？是否有註解遺漏？第

21 頁 CMS 正名 Center for Medicaid & Medicare

Service。第 26 頁 ICD-9-CM 正名。第 28 頁表一、二表

頭與第一列文字不一。第 54 頁表八、九標題與內容誤

植。第 55 頁採用何年之 DATA？請註明。

另有關文字修正如附件。

修正情形（請依據上欄建議意見提出說明）

三、回應吳襄理玲弟（黃專員信忠代）：

與美國之比較已經加在修正版報告書第二十三及二十四頁，關鍵字也已經修改。

關於\*之使用於表最後的附註有說明。

關於文字也都改正了。