

科技部補助

大專學生研究計畫研究成果報告

* ***** *
* 計畫名稱：成功老化之軌跡型態、其相關影響因素及其後續健康影響之探討 *
* ***** *

執行計畫學生： 楊慧瑩
學生計畫編號： MOST 104-2815-C-040-009-B
研究期間： 104年07月01日至105年02月28日止，計8個月
指導教授： 葉志嶸

處理方式： 本計畫涉及專利或其他智慧財產權，2年後可公開查詢

執行單位： 中山醫學大學公共衛生學系（所）

中華民國 105年05月31日

題目：

成功老化之軌跡型態、其相關影響因素及其後續健康影響之探討

(一) 摘要

背景：平均餘命延長和疾病型態轉變，使得老人健康問題的關注不只侷限在疾病或失能，而更重視整體生活品質提升與安適狀態，使「成功老化」成為社會關注的重要議題。

目的：探討成功老化指標的軌跡型態以及影響各軌跡型態之相關因素，並推估各軌跡型態對後續健康、衰弱、死亡之影響。

方法：以『台灣地區中老年身心社會生活狀況長期追蹤調查』1996年、1999年、2003年、2007年四波調查資料，建構成功老化指標，並以 SAS 統計模組 (Proc Traj)，進行軌跡分析(Group-based Trajectory model)，將老化軌跡區分成數個型態。以多類別羅吉斯迴歸(Multinomial Logistic Regression)了解影響不同老化軌跡型態的相關因素。

結果與結論：

年齡與軌跡型態之分析顯示年齡愈大，ADL/IADL/身體活動功能之軌跡傾向發展為重度失能或障礙；憂鬱軌跡傾向發展為控制不佳；生活滿意度軌跡，傾向發展為低滿意度；提供性情緒支持傾向發展為低支持型態，接受性情緒支持傾向由低度支持上升至中度支持；休閒活動參與傾向低度參與；自評健康軌跡傾向於不佳。

性別與軌跡型態之分析顯示，女生相較於男生，ADL/IADL/身體活動功能之軌跡，愈高的機率往重度失能或重度障礙；憂鬱軌跡，愈高的機率控制不佳；生活滿意度，愈高機率滿意度低；提供性的情緒支持，愈高機率低支持度；休閒活動參與，愈高機率低度參與；社團活動參與亦愈高的機率無參與；不健康行為，愈高機率維持近一個；自評健康，愈高機率不太好。

教育程度與軌跡型態之分析顯示教育程度愈高，ADL/IADL/身體活動功能之軌跡，傾向維持良好，憂鬱軌跡傾向維持良好無憂鬱症狀；生活滿意度軌跡傾向滿意度高；提供性情緒支持，傾向低度支持機率低；接受性情緒支持，傾向支持良好；休閒及社團活動參與，傾向高度參與；不健康行為，傾向「0 至 1 個」；自評健康，傾向維持良好。

種族與軌跡型態之分析結果，接受性/提供性的情緒支持，客家人比閩南人傾向支持良好；接受性的情緒支持，外省人比閩南人傾向於低度支持上升至中度支持之軌跡型態發展；休閒活動參與，外省人比閩南人傾向高休閒活動參與；社團活動參與，客家人比閩南人傾向於高度參與；不健康行為，外省人比閩南人傾向「0 至 1 個」；自評健康，客家人比閩南人傾向維持良好。

疾病數與軌跡型態之分析結果，疾病數愈多，ADL/IADL/身體活動功能之軌跡，愈傾向發展為重度失能或重度障礙；憂鬱軌跡傾向為控制不佳；生活滿意度軌跡傾向為低滿意度；自評健康傾向為普通、控制不佳、不太好。

經濟滿意度與軌跡型態之分析顯示經濟滿意度愈高，ADL/IADL/身體活動功能之軌跡，傾向維持良好；憂鬱軌跡傾向維持良好；生活滿意度軌跡，愈接近後續時間，愈傾向滿意度高；提供性的情緒支持，愈低的機率低支持度；接受性的情緒支持傾向支持良好；休閒與社團活動參與傾向高度參與；不健康行為傾向 0 至 1 個；自評健康傾向維持良好。

關鍵詞：成功老化、成功老化指標、軌跡分析

(二) 研究動機與研究問題

計畫動機

人口老化問題為眾所皆知的全球性議題。由於經濟發展、生活水準提升及醫學科技進步，國人平均壽命明顯延長，加上近年來生育率大幅下降，導致老年人口比例迅速增加。

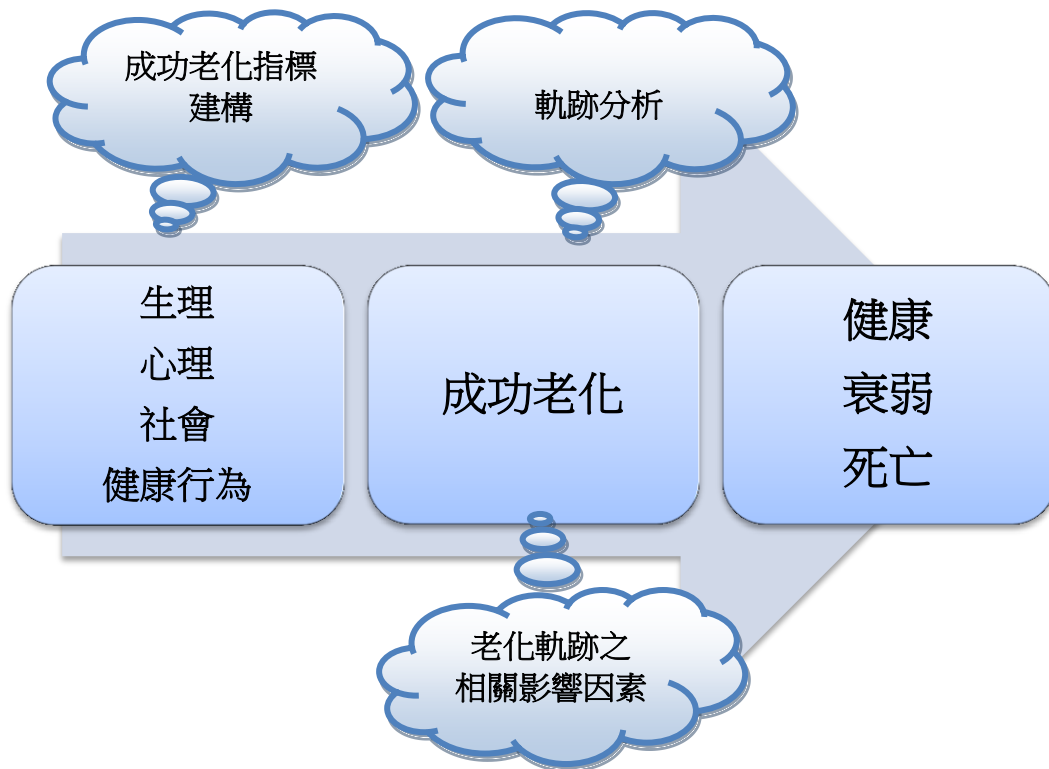
此全球人口老化背景下，老人相關研究因而受到世界各國的關注。平均壽命延長，大家活得久，更要活得健康。鑑於老人學研究不再侷限於罹病或功能障礙老人之照顧，更應重視老人整體生活品質提升與安適狀態，而「成功老化」即為此概念之展現[1]。

因此，本研究對於台灣高齡者之成功老化議題，希冀研擬成功老化指標，探討成功老化的軌跡型態，並進一步觀察老化軌跡型態之相關影響因子，及老化軌跡型態對後續老年人健康，如衰弱情形或死亡之影響。並藉此研究進一步思考銀髮族的醫療資源與長期照護，台灣是否可提出讓長者維持身心靈健康的健康促進方案，延緩老年相關疾病發生，讓老年人身心獨立，享壽晚年時光，進而減低子女甚至社會的照護負擔。

本計畫之研究目的：(圖一)

1. 建構成功老化指標(包含生理、心理、社會、健康行為等層面)
2. 了解台灣 50 歲以上中老年人成功老化之現況與變遷
3. 進行成功老化之軌跡分析，歸納成功老化之軌跡型態
4. 探討影響老化軌跡的相關因素
5. 推估老化軌跡，對健康、衰弱、死亡之影響。

圖一：研究目的架構圖



(三) 文獻回顧與探討

近年由於社會經濟發展快速、生活型態改變、醫藥科技進步、健康教育普及以及完善醫療服務體系，台灣國人平均餘命日漸延長。根據經建會「台灣 2012 年至 2060 年人口推計報告」我國已於 1993 年老年人口占總人口比率超過 7%，成為高齡化社會；推計於 2018 年超過 14%；2025 年超過 20%，我國將進一步成為超高齡社會[2]。隨著人口老化趨勢快速上升，如何讓高齡者擁有健康活躍的老年生活逐漸受到重視，成功老化或活躍老化成為當前社會關注的重要課題。

關於成功老化的定義，1960 年開始有學者提出不同的成功老化定義，至 1980 年代成功老化概念理論漸趨成熟。成功老化概念必須思考數個層面，Rowe 和 Kahn 認為成功老化應包含生理、心理、社會三個層面，各層面之指標分別為：沒有疾病與失能、正常認知身心功能、主動或積極參與社會[3]。2002 年 Crowther 及 Parker 等學者增強 Rowe 和 Kahn 的理論模型，加上正向靈性層面之考量[4]，將正面靈性定義為宗教(religion)與靈性(spirituality)所導致之正面結果。

Bowling and Dieppe 研究歸納出英國人成功老化的六項重要因素，依序為生理健康、心理因素、社會角色與活動參與、財富保障、社交人際關係、鄰里生活 [5]，並指出在不同領域(醫學、社會科學、心理學)對於成功老化定義不同，強調層面亦不相同。醫學領域之研究大致呼應 Rowe and Kahn 的理論，著眼於沒有疾病與失能以及持續參與社會活動。而在社會心理學領域則專注於生活滿意度和社會參與。台灣之研究(林麗惠 et al.)認為成功老化應具備六要件：健康自主、經濟保障、家庭、社會及親友關係、學習、生活適應等[6]。國內外研究相較之下，可見不同國家或族群亦存在不同文化背景的差異，在探討相關因素時需納入考量。許多文獻探討成功老化相關影響因子，如人口學特性(性別、年齡、種族、教育程度、收入、婚姻狀態等)、健康行為(規律運動、抽菸、喝酒)、社會經濟地位、社會支持、休閒行為、宗教信仰、營養狀態等。法國研究顯示，低體重(BMI<18, OR=2.75)，規律身體運動(OR=1.44)，擁有宗教信仰(OR=1.36)，與成功老化呈現正相關。相反的，憂傷、慢性疾病、肥胖則呈現負相關[7]。然而在法國此篇研究，社會支持並不具統計顯著意義，與多數研究之顯著相關有別，可能西方社會相較於東方國家(亞洲)文化之差異[8]，家庭與社會關係之相對重要性不同，由此觀察出文化背景的影響[9][10]。單一面向成功老化指標的軌跡分析，如功能性軌跡[11]、心理方面(憂鬱或認知功能)軌跡[12, 13]、生活滿意度軌跡[14]等，以及進一步包含了生理、心理、社會三大面向之軌跡研究[15]，然而成功老化指標之涵蓋範圍及考量是否足夠及完整，仍值得進一步探究。

雖較少研究者運用多元面向的成功老化指標來觀察並分類其軌跡，然徐慧娟教授等人以 6 個成功老化指標，慢性疾病數、身體功能困難、憂鬱症狀、情緒性社會支持、社會參與、經濟滿意度，將老年世代之老化軌跡分為成功老化、正常老化、健康衰退、及照顧需求。而中年世代之老化軌跡則分為經濟不安全、成功老化、健康衰退、照顧需求[16]。然而此研究並未考慮認知功能、健康行為等其他層面之成功老化指標，因此本研究將嘗試建構具統合性的成功老化指標，進行軌跡分析，了解老化軌跡型態之影響因素[14][17]，

進一步了解老化軌跡型態對後續健康，如衰弱、失能、死亡之影響。

(四) 研究方法與步驟

研究方法

研究資料採用衛生福利部國民健康署之『台灣地區中老年身心社會生活狀況長期追蹤調查』(Taiwan Longitudinal Survey on Aging, TLISA)資料庫。此調查自 1989 年開始，主要目的在探討中老年身心社會健康狀況的現況及變化。本研究將選取 1996 年、1999 年、2003 年、2007 年共計四波的調查資料進行分析。

資料收集

問卷內容包括：

人口學特性

性別、年齡、居住型態(一般/安養機構)、居住地區(都市/鄉村)、教育年數、工作情形、婚姻狀況、自覺經濟狀況、社會經濟地位指標(林生傳, 1997)

生活習慣

抽菸、喝酒、檳榔嚼食、規律運動等健康行為

疾病情形、身體功能(physical function)、ADL 及 IADL、輔具使用

考量高血壓、糖尿病、心臟病、中風(腦溢血)、癌症或惡性腫瘤、支氣管炎/肺氣腫/肺炎/氣喘(肺部疾病)等六大老人常見疾病

身體功能、ADL、IADL 以身體功能活動量表、日常生活活動量表評估

輔具使用則包含有無配戴眼鏡、助聽器、裝戴假牙、是否依賴助行器或拐杖，做為評估

認知功能與憂鬱情形

認知功能以簡易心智狀態問卷調查表(SPMSQ)評估，以抑鬱量表(CESD-10)評估憂鬱症狀

社會支持(情緒性、工具性)、社會參與

社會支持包括情緒和工具性(幫助他人和接受他人幫助的狀況)支持，社會參與則以社團活動參與情形作評估

正面靈性

正面靈性將以宗教信仰及相關宗教活動來評估

成功老化指標之建構

建構成功老化指標，將涵蓋「生理」、「心理」、「社會」、「健康行為」等五個層面：

「生理」：基本身體健康功能、疾病數

基本身體健康功能包括 6 項日常生活活動功能(ADLs)、6 項工具性日常生活活動功能(IADLs)、以及 8 種身體功能指標。

高血壓、糖尿病、心臟病、中風、癌症、肺部疾病等六大老人常見疾病，作為疾病數之評估。

「心理」：憂鬱

憂鬱症狀則以抑鬱量表(CESD-10)來做評估。

「社會」：生活滿意度、社會支持、休閒活動、社團活動參與

生活滿意度；社會支持(情緒性接受/提供)、休閒/社團活動參與

「健康行為」：抽菸、喝酒、嚼檳榔、體能運動

基本人口學變項

包含了性別、年齡、教育程度、種族、疾病數、經濟滿意度。

年齡：基線年齡，再區分為 50-64 歲、6-74 歲、75 歲以上等三組。

教育程度：區分為不識字、小學以下、國高中、大學以上等四組。

種族：區分成閩南人、客家人、外省人、其他等四組。

疾病數：本研究納入分析之疾病包括高血壓、糖尿病、心臟病(心悸不算)、中風(腦溢血)、癌症或惡性腫瘤、肺部疾病(支氣管炎、肺氣腫、肺炎、肺病、氣喘等病)等六大項疾病，並以有無疾病做為依據，計算出擁

有的疾病個數。

經濟滿意度：題目為您對目前經濟狀況滿意的程度，其選項有非常滿意、滿意、普通、不太滿意、非常不滿意，分數為 1~5 分，將 1~3 分非常滿意、滿意、普通歸為變數 1，視為滿意；4~5 分不太滿意、非常不滿意歸為變數 0，視為不滿意。

軌跡之資料處理

一、生理：

ADL：其評估項目共有六項，「洗澡」、「穿衣服/脫衣服」、「吃飯」、「起床/站立/坐在椅子上」、「室內走動」、「上廁所」，其問卷回答的選項為沒困難、有些困難、很困難、完全做不到四種，分別為 0~3 分，總分越高表示 ADL 受損情況越嚴重，其總分再經過百分比換算，百分比分數=(得到分數的總分/最高分 18 分) \times 100%，百分比分數越高表示身體活動功能受損情況越嚴重。

IADL：評估項目共有六項，「買個人日常用品」、「處理金錢(如算帳、找錢、付帳等)」、「獨自坐汽車或火車」、「在住家或附近做粗重的工作」、「掃地/洗碗/倒垃圾等輕鬆工作」、「打電話」。其問卷回答的選項為沒困難、有些困難、很困難、完全做不到四種，分別為 0~3 分，總分越高表示 IADL 受損情況越嚴重，其總分再經過百分比換算，百分比分數=(得到分數的總分/最高分 18 分) \times 100%，百分比分數越高表示身體活動功能受損情況越嚴重。

身體活動功能：其測量項目包括「站立約 15 分鐘」、「屈蹲」、「雙手舉高至頭上」、「用手指拿或扭轉東西」、「拿起或攜帶 20 公斤重物」、「短距離跑步(20-30 米)」、「走完 200 至 300 公尺」、「走到 2 樓或 3 樓」。每個項目依程度可以分成四級，完全沒有困難、有些困難、很困難、完全做不到，分別是 0~3 分，總分越高表示身體出現障礙程度越嚴重，其總分再經過百分比換算，百分比分數=(得到分數的總分/最高分 24 分) \times 100%，百分比分數越

高表示身體活動功能受損情況越嚴重。

疾病數：本研究納入分析之疾病包括高血壓、糖尿病、心臟病(心悸不算)、中風(腦溢血)、癌症或惡性腫瘤、肺部疾病(支氣管炎、肺氣腫、肺炎、肺病、氣喘等病)等六大項疾病，並以有無疾病做為依據，計算出擁有的疾病個數，所得最高分為6分。

二、心理：

憂鬱程度：題目為在過去這一星期裡，您是不是曾有下面的情形或感覺，若有請回答頻率，總分為30分。

三、社會：

生活滿意度：題目為您目前對您自己一生的生活狀況的看法或感覺，是否有對於人生厭倦感覺、生活單調枯燥的感覺、符合自己期望的生活、對於生活環境滿意等相關問題，總分為10分。

情緒性接受支持：題目為「當您需要和人談您的問題或您的心事時，您覺得您的家人、親戚或朋友，願不願意聽您講」、「您覺得您的家人、親戚或朋友，是不是關心您」，分數為0~8分。

情緒性提供支持：題目為「您覺得您的家人或親友對您做的事，會不會常常嫌東嫌西」、「您的家人在決定或商量事情的時候，他們是不是會問您的意見」、「一般來說，您自己覺得您對家人或親友的關心或幫助大不大」，分數0~6分。

四、健康行為：評估項目有「抽菸」、「喝酒」、「嚼檳榔」、「體能活動」，在評估項目中若不喝酒認為不健康，其他則是抽菸、嚼檳榔、無體能活動視為不健康。總分為4分。

五、整體：

自覺健康：題目為您對目前的健康情形，其問卷回答的選項為很好、好、普通、不太好、很不好五種，分別為 1~5 分，總分為 5 分。

變項之說明

日常生活活動(Activity of daily living; ADL)包括洗澡、穿衣服/脫衣服、吃飯、起床/站立/坐在椅子上、室內走動、上廁所；工具性日常生活活動(Instrumental activities of daily living; IADL)包括買個人日常用品、處理金錢、獨自坐汽車或火車、在住家或附近做粗重的工作、掃地/洗碗/倒垃圾等輕鬆工作、打電話；

身體功能則包括站立約 15 分鐘、屈蹲、雙手舉高至頭上、用手指拿或扭轉東西、拿起或攜帶 20 公斤重物、短距離跑步(20-30 米)、走完 200 至 300 公尺、走到 2 樓或 3 樓。每個項目依程度可以分成四級(0=完全沒有困難，1=有些困難，2=很困難，3=完全做不到)。

簡版抑鬱量表(CESD-10)共計 10 題，用以評估過去一星期之憂鬱症狀之出現頻率(0=完全沒有，1 很少，2=有時候，3=經常或長期)。總分為範圍 0 至 30 分，總分愈高表示憂鬱症狀愈嚴重，8 分(含 8 分)以上為憂鬱切點。

統計分析方法

本研究使用 SAS 9.4 版統計套裝軟體，進行資料處理與統計分析。依據研究議題，所應用之統計分析方法：

1. 軌跡分析：以SAS統計模組(Proc Traj)，進行Group-based Trajectory model 之分析，將老化軌跡區分成數個形態。
2. 描述性統計：描述樣本之人口學、社會經濟、生活習慣、生理/心理/社會健康指標之特徵。使用ANOVA、及卡方檢定等。
3. 分析性統計：為了解不同老化軌跡型態之相關影響因子，將進行multinomial logistic regression分析

(五) 結果

各個軌跡之人口學、疾病數及經濟滿意度等特徵性分布(表 1-1~表 7)

日常生活活動功能(ADL)軌跡之分析結果與相關因素之探討(表 1-1)

1996、1999、2003、2007 四次日常生活活動功能(ADL)失能百分比之軌跡分析，利用 BIC 值來判定最佳的軌跡數目(五個軌跡；BIC=-5319.95)，可區分成五種軌跡型態：第一種軌跡型態在追蹤研究期間其 ADL 失能狀況都趨近於 0，無失能情形之產生，故將該軌跡命名為「維持良好」，所占百分比為 77.6%；第二種軌跡型態在追蹤研究期間其 ADL 失能狀況較為輕微，但維持在同一水平，失能情形無再上升，故將該軌跡命名為「維持尚可」，所占百分比為 4.3%；第三種軌跡型態在追蹤研究期間其 ADL 失能狀況較輕微，但有些微上升的現象，故將該軌跡命名為「無失能緩慢上升至輕度失能」，所占百分比為 10.5%；第四種軌跡型態在追蹤研究期間其 ADL 失能狀況由原先無失能情形，而後來有快速上升的現象，故將該軌跡命名為「無失能上升至重度失能」，所占百分比為 5.3%；第五種軌跡型態在追蹤研究期間其 ADL 一開始就有輕度失能的情形，又持續以緩慢的速度上升至重度失能狀態，故將該軌跡命名為「輕度失能緩慢上升至重度失能」，所占百分比為 2.3%。

依軌跡分析所區分之五種軌跡型態，分別為「維持良好」、「維持尚可」、「無失能緩慢上升至輕度失能」、「無失能上升至重度失能」、「輕度失能緩慢上升至重度失能」，進行五種軌跡的特性探討。

工具性日常生活活動功能(IADL)軌跡之分析結果與相關因素之探討(表 1-2)

1996、1999、2003、2007 四次工具性日常生活活動功能(IADL)失能百分比之軌跡分析，利用 BIC 值來判定最佳的軌跡數目(六個軌跡；BIC=-19232.15)，可區分成六種軌跡型態：第一種軌跡型態在追蹤研究期間其 IADL 失能狀況都趨近於 0，無失能情形之產生，故將該軌跡命名為「維持良好」，所占百分比為 30.5%；

第二種軌跡型態在追蹤研究期間其 IADL 失能狀況較為輕微，但維持在同一水平，失能情形無再上升，故將該軌跡命名為「維持尚可」，所占百分比為 40.3%；第三種軌跡型態在追蹤研究期間其 IADL 失能狀況較輕微，但有些微上升的現象，故將該軌跡命名為「無失能緩慢上升至輕度失能」，所占百分比為 13.3%；第四種軌跡型態在追蹤研究期間其 IADL 失能狀況由輕度逐漸增加至中度，故將該軌跡命名為「輕度失能上升至中度失能」，所占百分比為 5.7%；第五種軌跡型態在追蹤研究期間其 IADL 失能狀況由原先無失能情形，而後來有快速上升的現象，故將該軌跡命名為「無失能上升至重度失能」，所占百分比為 4.0%；第六種軌跡型態在追蹤研究期間其 IADL 一開始就有出現輕度失能的情形，又持續的以緩慢的速度上升至重度失能狀態，故將該軌跡命名為「輕度失能緩慢上升至重度失能」，所占百分比為 6.2%。

依軌跡分析所區分之六種軌跡型態，分別為「維持良好」、「維持尚可」、「無失能緩慢上升至輕度失能」、「輕度失能上升至中度失能」、「無失能上升至重度失能」、「輕度失能緩慢上升至重度失能」，進行六種軌跡的特性探討。

身體活動功能指標軌跡之分析結果與相關因素之探討(表 1-3)

1996、1999、2003、2007 四次身體活動功能障礙百分比之軌跡分析，利用 BIC 值來判定最佳的軌跡數目(六個軌跡；BIC=-26316.76)，可區分成六種軌跡型態：第一種軌跡型態在追蹤研究期間其身體活動功能狀況都趨近於 0，無障礙情形之產生，故將該軌跡命名為「維持良好」，所占百分比為 31.1%；第二種軌跡型態在追蹤研究期間其身體活動功能狀況較為輕微，有些微上升的情形，故將該軌跡命名為「維持尚可緩慢上升」，所占百分比為 35.6%；第三種軌跡型態在追蹤研究期間其身體活動功能狀況由原先無障礙增加至中度障礙，故將該軌跡命名為「無障礙上升至中度障礙」，所占百分比為 4.5%；第四種軌跡型態在追蹤研究期間其身體活動功能狀況一開始就有出現輕度障礙的情形，又持續的以緩慢的速度上升至中度障礙狀態，故將該軌跡命名為「輕度障礙緩慢上升至中度障礙」，所占百分比為 16.2%；第五種軌跡型態在追蹤研究期間其身體活動功能狀況由原先無障礙情形，而後來有快速上升的現象，故將該軌跡命名為「無障礙增加至重度障礙」，所占百分比為 2.9%；第六種軌跡型態在追蹤研究期間其身體活動功能一開始就有出現輕度障礙的情形，又持續的上升至重度失能狀態，故將該軌跡命名

為「輕度障礙上升至重度障礙」，所占百分比為 9.6%。

依軌跡分析所區分之六種軌跡型態，分別為「維持良好」、「維持尚可緩慢上升」、「無障礙上升至中度障礙」、「輕度障礙緩慢上升至中度障礙」、「無障礙增加至重度障礙」、「輕度障礙上升至重度障礙」，進行六種軌跡的特性探討。

憂鬱軌跡之分析結果與相關因素之探討(表 2-1)

1996、1999、2003、2007 四次憂鬱分數之軌跡分析，利用 BIC 值來判定最佳的軌跡數目(六個軌跡；BIC=-27010.20)，可區分成六種軌跡型態：第一種軌跡型態在追蹤研究期間其憂鬱總分趨近於零，維持在一定水平，故將該軌跡命名為「維持良好，無憂鬱症狀」，所占百分比為 20.2%；第二種軌跡型態在追蹤研究期間其憂鬱總分，維持在低度的情形，故將該軌跡命名為「維持尚可，低度憂鬱症狀」，所占百分比為 55.2%；第三種軌跡型態在追蹤研究期間其憂鬱總分雖然原先較高但隨後持續下降至 8 分以下，故將該軌跡命名為「控制良好，持續下降」，所占百分比為 4.1%；第四種軌跡型態在追蹤研究期間其憂鬱總分浮動於 8 分上下，而 8 分是憂鬱切點，故將該軌跡命名為「憂鬱症狀浮動於邊際」，所占百分比為 8.4%；第五種軌跡型態在追蹤研究期間其憂鬱總分一開始偏低但持續上升，故將該軌跡命名為「維持不佳，持續上升」，所占百分比為 8.2%；第六種軌跡型態在追蹤研究期間其憂鬱總分高且持續維持緩慢上升的趨勢，故將該軌跡命名為「控制不佳，緩慢上升」，所占百分比為 3.9%。

依軌跡分析所區分之六種軌跡型態，分別為「維持良好，無憂鬱症狀」、「維持尚可，低度憂鬱症狀」、「控制良好，持續下降」、「憂鬱症狀浮動於邊際」、「維持不佳，持續上升」、「控制不佳，緩慢上升」，進行六種軌跡的特性探討。

生活滿意度軌跡之分析結果與相關因素之探討(表 3-1)

1996、1999、2003、2007 四次生活滿意度分數之軌跡分析，利用 BIC 值來判定最佳的軌跡數目(四個軌跡；BIC=-20911.98)，可區分成四種軌跡型態：第一種軌跡型態在追蹤研究期間其生活滿意度總分都維持在高分的狀態，故將該軌跡命名為「滿意度高」，所占百分比為 54.3%；第二種軌跡型態在追蹤研究期間其生活滿意度總分由中度滿意逐漸增高並維持，故將該軌跡命名為「維持中度滿意」，所占百分比為 21.1%；第三種軌跡型態在追蹤研究期間其生活滿意度總分原先在中度滿意但後來逐漸下降至低度，故將該軌跡命名為「中度下降至低度」，所占百分比為 12.1%；第四種軌跡型態在追蹤研究期間其生活滿意度總分都維持在低分的狀態，故將該軌跡命名為「滿意度低」，所占百分比為 12.5%。

依軌跡分析所區分之四種軌跡型態，分別為「滿意度高」、「維持中度滿意」、「中度下降至低度」、「滿意度低」，進行四種軌跡的特性探討。

情緒性接受支持軌跡之分析結果與相關因素之探討(表 4-1)

1996、1999、2003、2007 四次情緒性接受支持分數之軌跡分析，利用 BIC 值來判定最佳的軌跡數目(五個軌跡；BIC=-18804.83)，可區分成五種軌跡型態：第一種軌跡型態在追蹤研究期間其情緒性接受支持分數總分都維持在高分的狀態，故將該軌跡命名為「支持良好」，所占百分比為 64%；第二種軌跡型態在追蹤研究期間其情緒性接受支持分數總分由原先中度支持緩慢上升至高度支持，故將該軌跡命名為「中度支持上升至高度支持」，所占百分比為 19.6%；第三種軌跡型態在追蹤研究期間其情緒性接受支持分數總分原先在中度支持持續下降至低度，而後又有上升回中度支持的現象，故將該軌跡命名為「浮動於中低度支持」，所占百分比為 10.2%；第四種軌跡型態在追蹤研究期間其情緒性接受支持分數總分由原先中高度支持，一路持續下降至低度支持，故將該軌跡命名為「支持持續下降」，所占百分比為 2.3%；第五種軌跡型態在追蹤研究期間其情緒性接受支持分數總分由原先的低度支持，緩慢增加至中度支持，故將該軌跡命名為「低度緩慢上升至中度支持」，所占百分比為 3.9%。

依軌跡分析所區分之五種軌跡型態，分別為「支持良好」、「中度支持上升至高度支持」、「浮動於中低度支持」、「支持持續下降」、「低度緩慢上升至中度支持」，

進行五種軌跡的特性探討。

情緒性提供支持軌跡之分析結果與相關因素之探討(表 4-2)

1996、1999、2003、2007 四次情緒性提供支持分數之軌跡分析，利用 BIC 值來判定最佳的軌跡數目(五個軌跡；BIC=-16862.74)，可區分成五種軌跡型態：第一種軌跡型態在追蹤研究期間其情緒性提供支持分數總分由原先中高度支持，緩慢上升至高度支持，故將該軌跡命名為「中高度支持緩慢上升至高度支持」，所占百分比為 10%；第二種軌跡型態在追蹤研究期間其情緒性提供支持分數總分在中度與高度之間浮動，故將該軌跡命名為「浮動於中高度支持」，所占百分比為 7.4%；第三種軌跡型態在追蹤研究期間其情緒性提供支持分數總分由原先高度支持，持續下降至中高度支持，故將該軌跡命名為「高度支持下降至中高度支持」，所占百分比為 7.6%；第四種軌跡型態在追蹤研究期間其情緒性提供支持分數總分都維持在中高度支持的狀態，故將該軌跡命名為「中高度支持」，所占百分比為 54.7%；第五種軌跡型態在追蹤研究期間其情緒性提供支持分數總分都維持在中度支持的狀態，故將該軌跡命名為「中度支持」，所占百分比為 20.3%。依軌跡分析所區分之五種軌跡型態，分別為「中高度支持緩慢上升至高度支持」、「浮動於中高度支持」、「高度支持下降至中高度支持」、「中高度支持」、「中度支持」，進行五種軌跡的特性探討。

休閒活動參與軌跡之分析結果與相關因素之探討(表 5-1)

1996、1999、2003、2007 四次休閒活動參與個數之軌跡分析，利用 BIC 值來判定最佳的軌跡數目(五個軌跡；BIC=-19749.24)，可區分成五種軌跡型態：第一種軌跡型態在追蹤研究期間其休閒活動參與個數都維持在六個以上，屬於高度參與之情形，故將該軌跡命名為「維持高度參與」，所占百分比為 13.2%；第二種軌跡型態在追蹤研究期間其休閒活動參與個數維持在 4 個以上，介於中度與高度之間，故將該軌跡命名為「維持中高度參與」，所占百分比為 31.6%；第三種軌跡型態在追蹤研究期間其休閒活動參與個數由原先的六個，持續下降至 3 個以下的情形，故將該軌跡命名為「持續下降至中度參與」，所占百分比為 4.6%；第四種軌跡型態在追蹤研究期間其休閒活動參與個數維持在 3 個左右，屬於中度參

與，故將該軌跡命名為「維持中度參與」，所占百分比為 44.6%；第五種軌跡型態在追蹤研究期間其休閒活動參與個數維持在 2 個以下，參與度較低，故將該軌跡命名為「維持低度參與」，所占百分比為 6%。

依軌跡分析所區分之五種軌跡型態，分別為「維持高度參與」、「維持中高度參與」、「持續下降至中度參與」、「維持中度參與」、「維持低度參與」，進行五種軌跡的特性探討。

社團活動參與軌跡之分析結果與相關因素之探討(表 5-2)

1996、1999、2003、2007 四次社團活動參與個數之軌跡分析，利用 BIC 值來判定最佳的軌跡數目(七個軌跡；BIC=-12812.32)，可區分成七種軌跡型態：第一種軌跡型態在追蹤研究期間其社團活動參與個數維持在 2-3 個之間，參與度較高，故將該軌跡命名為「高度參與」，所占百分比為 4.9%；第二種軌跡型態在追蹤研究期間其社團活動參與個數則維持在 1 個左右，屬於中度參與，故將該軌跡命名為「中度參與」，所占百分比為 36.5%；第三種軌跡型態在追蹤研究期間其社團活動參與個數由原先無任何參與緩慢增加至 1 個左右，故將該軌跡命名為「無參與漸增至中度參與」，所占百分比為 7.7%；第四種軌跡型態在追蹤研究期間其社團活動參與情形有上下浮動之狀態，後來有低度參與社團活動，故將該軌跡命名為「浮動性參與後為低度參與」，所占百分比為 6.5%；第五種軌跡型態在追蹤研究期間其社團活動參與狀況亦有上升又下降浮動之情形，後來則為不參與，故將該軌跡命名為「浮動性參與後為無參與」，所占百分比為 11%；第六種軌跡型態在追蹤研究期間其社團活動參與的情形由原本的中低度下降至不參與，故將該軌跡命名為「中低度參與下降至無參與」，所占百分比為 13.4%；第七種軌跡型態在追蹤研究期間其社團活動參與情形都維持在不參與的狀態，故將該軌跡命名為「無參與」，所占百分比為 19.9%。

依軌跡分析所區分之七種軌跡型態，分別為「高度參與」、「中度參與」、「無參與漸增至中度參與」、「浮動性參與後為低度參與」、「浮動性參與後為無參與」、「中低度參與下降至無參與」、「無參與」，進行七種軌跡的特性探討。

不健康行為軌跡之分析結果與相關因素之探討(表 6)

1996、1999、2003、2007 四次不健康行為個數之軌跡分析，利用 BIC 值來判定最佳的軌跡數目(六個軌跡；BIC=-12107.78)，可區分成六種軌跡型態：第一種軌跡型態在追蹤研究期間其不健康行為個數介於 0 個與 1 個之間，故將該軌跡命名為「0 至 1 個」，所占百分比為 4.2%；第二種軌跡型態在追蹤研究期間其不健康行為個數由原先的 1 個緩慢下降至 0 個，故將該軌跡命名為「1 個下降至 0 個」，所占百分比為 6.2%；第三種軌跡型態在追蹤研究期間其不健康行為個數由原先的 2 個緩慢下降至 1 個，故將該軌跡命名為「2 個下降至 1 個」，所占百分比為 9.5%；第四種軌跡型態在追蹤研究期間其不健康行為個數都維持在 1 個左右，故將該軌跡命名為「維持近一個」，所占百分比為 48.6%；第五種軌跡型態在追蹤研究期間其不健康行為個數都維持在 2 個左右，故將該軌跡命名為「維持近 2 個」，所占百分比為 27.2%；第六種軌跡型態在追蹤研究期間其不健康行為個數都維持在 3 個左右，故將該軌跡命名為「維持近 3 個」，所占百分比為 4.5%。

依軌跡分析所區分之六種軌跡型態，分別為「0 至 1 個」、「1 個下降至 0 個」、「2 個下降至 1 個」、「維持近一個」、「維持近 2 個」、「維持近 3 個」，進行六種軌跡的特性探討。

自評健康軌跡之分析結果與相關因素之探討(表 7)

1996、1999、2003、2007 四次自評健康分數之軌跡分析，利用 BIC 值來判定最佳的軌跡數目(六個軌跡；BIC=-15536.78)，可區分成六種軌跡型態：第一種軌跡型態在追蹤研究期間其自評健康分數都介於 1 分至 2 分之間，維持很好或好的狀態，故將該軌跡命名為「維持良好」，所占百分比為 20%；第二種軌跡型態在追蹤研究期間其自評健康分數都在 2 至 3 分左右，維持在普通與好的狀態，故將該軌跡命名為「維持尚佳」，所占百分比為 22.1%；第三種軌跡型態在追蹤研究期間其自評健康分數由 2 分上升到 3 分，由原本的好變成普通的狀態，故將該軌跡命名為「好下降至普通」，所占百分比為 17.2%；第四種軌跡型態在追蹤研究期間其自評健康分數維持在 3 分左右，大都屬於普通的狀況，故將該軌跡命名為「普通」，所占百分比為 33.5%；第五種軌跡型態在追蹤研究期間其自評健康分

數由 3 分逐漸增加至 5 分，表示愈來愈不好的狀況，故將該軌跡命名為「維持欠佳」，所占百分比為 4.2%；第六種軌跡型態在追蹤研究期間其自評健康分數都介於 4 至 5 分之間，屬於不太好或很不好的狀態，故將該軌跡命名為「不太好」，所占百分比為 3%。

依軌跡分析所區分之六種軌跡型態，分別為「維持良好」、「維持尚佳」、「好下降至普通」、「普通」、「控制不佳」、「不太好」，進行六種軌跡的特性探討。

各個軌跡與人口學、疾病數及經濟滿意度之 multinomial logistic regression(表 8-1~表 14)

日常生活活動功能(ADL)五種軌跡與相關因素之探討(表 8-1)

本研究利用 multinomial logistic regression 以「維持良好」為基準組，而其他四組與之比較，進行分析，探討不同軌跡型態與相關人口學變項、疾病數及經濟滿意度之相關。

探討與日常生活活動功能軌跡型態相關之變項：包含年齡、性別、教育程度、種族、疾病數、經濟滿意度。結果顯示年齡 75 歲以上相對於 64 歲以下，有較高的機率，其軌跡型態傾向發展為「無失能緩慢上升至輕度失能」、「無失能上升至重度失能」、「輕度失能緩慢上升至重度失能」之軌跡形態，OR 依序為 6.02 倍、11.11 倍、及 17.85 倍。可以發現年齡愈大，出現愈不好軌跡的機率愈高，愈容易有失能情形的產生。

性別方面:女生相較於男生，有較高的失能風險，其中以「輕度失能緩慢上升至重度失能」的軌跡型態最為嚴重(OR=6.18)，具統計顯著。教育程度方面:國小以下、國高中以及大學以上相較於不識字族群皆具有保護作用，其中又以大學以上這組保護效果最好，皆具有統計顯著意義；可以得知教育程度愈高，愈有保護效果，愈傾向於「維持良好」之軌跡型態發展，失能風險較低；疾病數方面:2007 年「無失能緩慢上升至輕度失能」相較於「維持良好」，具統計顯著(OR=1.64)；經濟滿意度方面:其 OR 值 <1 ，表示經濟滿意度愈高愈傾向於「維持良好」之軌跡型態。

工具性日常生活活動功能(IADL)六種軌跡與相關因素之探討(表 8-2)

本研究利用 multinomial logistic regression 以「維持良好」為基準組，而其他五組與之比較，進行分析，探討不同軌跡型態與相關人口學變項、疾病數及經濟滿

意度之相關。

探討與工具性日常生活活動功能軌跡型態相關之變項：包含年齡、性別、教育程度、種族、疾病數、經濟滿意度，其結果顯示年齡 75 歲以上相對於 64 歲以下，有較高的機率，其軌跡型態傾向發展為「無失能上升至輕度失能」、「輕度失能上升至中度失能」、「無失能上升至重度失能」、「輕度失能上升至中度失能」之軌跡形態，OR 依序為 37.48 倍、127.28 倍、107.81 倍及 173.77 倍。可以發現年齡愈大，出現愈不好軌跡的機率愈高，愈容易有失能情形的產生。

性別方面：女生相較於男生有較高的失能風險，愈傾向往不好之軌跡發展；教育程度方面：國小以下、國高中以及大學以上相較於不識字族群皆具有保護作用，其中又以大學以上這組保護效果最好，OR 值都較其他組為低，皆具有統計顯著的意義；可以得知教育程度愈高，愈有保護效果，愈傾向於「維持良好」之軌跡型態發展，失能風險較低；疾病數方面，其 OR 值 >1 ，表示疾病數愈多愈傾向不好的軌跡發展，但無明顯的趨勢；經濟滿意度方面其 OR 值 <1 ，表示經濟滿意度愈高愈傾向於「維持良好」之軌跡型態。

身體活動功能指標六種軌跡與相關因素之探討(表 8-3)

本研究利用 multinomial logistic regression 以「維持良好」為基準組，而其他五組與之比較，進行分析，探討不同軌跡型態與相關人口學變項、疾病數及經濟滿意度之相關。

探討身體活動功能軌跡型態相關之變項：包含年齡、性別、教育程度、種族、疾病數、經濟滿意度，其結果顯示年齡 75 歲以上相對於 64 歲以下，有較高的機率，其軌跡型態傾向發展為「輕度障礙緩慢上升至中度障礙」、「無障礙增加至重度障礙」、「輕度障礙上升至重度失能」之軌跡形態，OR 依序為 30.33 倍、37.62 倍及 167.84 倍。可以發現年齡愈大，出現愈不好軌跡的機率愈高，愈容易有障礙情形的產生。

性別方面：女生相較於男生有較高的身體功能障礙的風險，其中以「輕度障礙緩慢上升至中度障礙」最為明顯(OR=7.70)；教育程度方面：國小以下、國高中以及大學以上相較於不識字族群皆具有保護作用，其中又以大學以上這組保護效果

最好，OR 值都較其他組為低，皆具有統計顯著意義；可以得知教育程度愈高，愈有保護效果，愈傾向於「維持良好」之軌跡型態發展，出現身體功能障礙的風險較低；疾病數方面 OR 值 >1 ，表示疾病數愈多愈傾向於不好的軌跡發展，但無明顯的趨勢；經濟滿意度方面其 OR 值 <1 ，表示經濟滿意度愈高愈傾向於「維持良好」之軌跡型態。

憂鬱六種軌跡與相關因素之探討(表 9)

本研究利用 multinomial logistic regression 以「維持良好無憂鬱症狀」為基準組，而其他五組與之比較，進行分析，探討不同軌跡型態與相關人口學變項、疾病數及經濟滿意度之相關。

探討憂鬱軌跡型態相關之變項包含：年齡、性別、教育程度、種族、疾病數、經濟滿意度，其結果顯示年齡方面：年齡愈大，愈傾向「控制良好持續下降」、「控制不佳緩慢上升」之軌跡型態，OR 分別為 4.17 倍及 3.64 倍，愈容易出現憂鬱情形的產生。

性別方面：女生相較於男生有較高的憂鬱情形；教育程度方面：國小以下、國高中以及大學以上相較於不識字族群皆具有保護作用，其中又以大學以上這組保護效果最好，OR 值都較其他組為低，皆具有統計顯著意義；可以得知教育程度愈高，愈有保護效果，愈傾向於「維持良好無憂鬱症狀」之軌跡型態發展，愈不容易有憂鬱情形的產生；疾病數方面：具統計顯著意義之 OR 值均大於 1，顯示某些年分之疾病數愈高，愈往不良之憂鬱軌跡發展；經濟滿意度方面，「控制不佳緩慢上升」相比於「維持良好無憂鬱症狀」具統計顯著意義。

生活滿意度四種軌跡與相關因素之探討(表 10)

本研究利用 multinomial logistic regression 以「滿意度高」為基準組，而其他三組與之比較，進行分析，探討不同軌跡型態與相關人口學變項、疾病數及經濟滿意度之相關。

探討生活滿意度軌跡型態相關之變項:包含年齡、性別、教育程度、種族、疾病數、經濟滿意度，其結果顯示年齡方面，年齡愈大，其生活滿意度軌跡愈傾向「滿意度低」軌跡之發展；性別方面，男生女生之間並無顯著差異；教育程度方面，於「維持中度滿意」、「滿意度低」兩種軌跡與滿意度高相比，教育程度愈高，愈傾向往滿意度高之軌跡發展；疾病數方面，於「中度下降至低度滿意」、「滿意度低」軌跡型態，疾病數愈多，滿意度愈低。生活滿意度之「中度下降至低度滿意」及「滿意度低」兩種軌跡，愈接近後續時間點(1996、1999、2003、2007 年)之經濟滿意程度之影響愈大。

情緒性接受支持五種軌跡與相關因素之探討(表 11-1)

本研究利用 multinomial logistic regression 以「支持良好」為基準組，而其他四組與之比較，進行分析，探討不同軌跡型態與相關人口學變項、疾病數及經濟滿意度之相關。

探討情緒性接受支持軌跡型態相關之變項:包含年齡、性別、教育程度、種族、疾病數、經濟滿意度，其結果顯示年齡 75 歲以上相比於 50-64 歲有較高的機率，其軌跡型態傾向發展為「低度緩慢上升至中度支持」之軌跡形態(OR=2.86)；性別方面，女生比較傾向發展為「支持良好」；教育程度方面：國小以下、國高中以及大學以上相較於不識字族群皆具有保護作用，其中又以大學以上這組保護效果最好，OR 值都較其他組為低，皆具有統計顯著意義；可以得知教育程度愈高，愈有保護效果，其軌跡往情緒接受支持不良發展的機率愈低，愈不容易出現低度支持的情形；種族方面，客家人比閩南人，其軌跡傾向往「支持良好」之軌跡發展(OR=0.5)，而外省人比閩南人，其軌跡往「低度緩慢上升至中度支持」之軌

跡發展(OR=4.39)；疾病數方面並無統計顯著意義；經濟滿意度方面其 OR 值 <1 ，表示經濟滿意度愈高愈傾向於「支持良好」之軌跡型態。

情緒性提供支持五種軌跡與相關因素之探討(表 11-2)

本研究利用 multinomial logistic regression 以「支持良好」為基準組，而其他四組與之比較，進行分析，探討不同軌跡型態與相關人口學變項、疾病數及經濟滿意度之相關。

探討情緒性提供支持軌跡型態相關之變項包含年齡、性別、教育程度、種族、疾病數、經濟滿意度，其結果顯示年齡方面，年齡在 75 歲以上較 50-64 歲的人而言，愈往不良軌跡之發展機率為高，情緒性的接受支持較低(OR=10.75)；性別方面：女生比男生有低的情緒性提供支持(OR=10.75)，有較高的機率往不良軌跡之發展；教育程度方面：「中度支持」相較於其他軌跡，教育程度愈高，會有愈低的機率往中度支持之軌跡發展；種族方面：客家人相較於閩南人有較高的機率傾向好的情緒性提供支持；疾病數方面，散見於 1999 年疾病數散見於「高度支持下降至中高度支持」及「中高度支持」及「中度支持」具統計顯著意義(OR >1)具統計顯著意義；經濟滿意度方面，愈接近目前，有愈低機率的發展成中度支持。

休閒活動參與五種軌跡與相關因素之探討(表 12-1)

本研究利用 multinomial logistic regression 以「維持高度參與」為基準組，而其他四組與之比較，進行分析，探討不同軌跡型態與相關人口學變項、疾病數及經濟滿意度之相關。

探討休閒活動參與軌跡型態相關之變項：包含年齡、性別、教育程度、種族、疾病數、經濟滿意度，其結果顯示年齡 75 歲以上比 50-64 歲，休閒活動參與度較為低(OR=8.79)，愈往不良軌跡之發展機率為高；性別方面，女生相較於男生，有較高的機率往不良軌跡之發展；教育程度方面，教育程度愈高，愈有保護作用，

其軌跡愈往「維持高度參與」之軌跡發展，表示休閒活動參與度較為高；種族方面，外省人比閩南人，有較高的休閒活動參與；疾病數方面，「持續下降至中度參與」相比於「維持高度參與」軌跡型態中，2007年疾病數具統計顯著意義；經濟滿意度方面，其OR值 <1 ，表示經濟滿意度愈高愈傾向於「維持高度參與」之軌跡型態。

社團活動參與七種軌跡與相關因素之探討(表 12-2)

本研究利用 multinomial logistic regression 以「高度參與」為基準組，而其他六組與之比較，進行分析，探討不同軌跡型態與相關人口學變項、疾病數及經濟滿意度之相關。

探討社團活動參與軌跡型態相關之變項:包含年齡、性別、教育程度、種族、疾病數、經濟滿意度，其結果顯示年齡方面:於「無參與漸增至中度參與」及「浮動性參與後為低度參與」，65-74歲相比於50-64歲具統計顯著意義，OR值分別為0.45倍及0.54倍；性別方面，女生相較於男生，較傾向於「無參與」之軌跡發展；教育程度方面，教育程度愈高，愈往「高度參與」之軌跡發展；種族方面，無參與相對於高度參與客家人相較於閩南人社團活動參與愈高(OR=0.42)；疾病數方面，由於OR值有的大於1，有的小於1，沒有確定性的結論；經濟滿意度方面，經濟滿意度愈高，愈往「高度參與」之軌跡型態發展。

不健康行為六種軌跡與相關因素之探討(表 13)

本研究利用 multinomial logistic regression 以「0至1個」為基準組，而其他五組與之比較，進行分析，探討不同軌跡型態與相關人口學變項、疾病數及經濟滿意度之相關。

探討不健康行為軌跡型態相關之變項:包含年齡、性別、教育程度、種族、疾病數、經濟滿意度，其結果顯示年齡愈大，愈往好的軌跡型態發展，僅見於75

歲以上；性別方面，女生相較於男生較容易維持近一個不健康行為(OR=5.73)；教育程度方面，教育程度愈高，愈往「0至1個」之軌跡發展；種族方面，外省人相較於閩南人，有愈高的機率往「0至1個」之軌跡發展；疾病數方面並顯著相關性；經濟滿意度方面，「維持近2個」比「0至1個」不健康行為，於1999、2007具統計顯著。

自評健康六種軌跡與相關因素之探討(表 14)

本研究利用 multinomial logistic regression 以「維持良好」為基準組，而其他五組為比較組進行分析探討不同軌跡型態之間與相關變項之關係。

探討自覺健康軌跡型態相關之變項包含年齡、性別、教育程度、種族、疾病數、經濟滿意度，其結果顯示年齡方面無明顯的趨勢；性別方面，女生相較於男生，有較高的機率傾向往不太好之軌跡發展；教育程度方面：在教育程度方面，教育程度愈高，愈往「維持良好」之軌跡發展；種族方面，客家人比閩南人有較高的機率往維持良好之軌跡發展；疾病數方面，疾病數愈多，各年之 OR 值大於 1，疾病數愈高，會有愈低的機率往不良之軌跡發展；經濟滿意度方面，各年之 OR 值小於一，經濟滿意度愈高，會有愈高的機率往「維持良好」之軌跡發展。

(六)結論

年齡與軌跡型態之分析結果顯示，年齡愈大，其 ADL/IADL/身體活動功能之軌跡，傾向發展為重度失能或重度障礙；其憂鬱之軌跡，傾向發展為控制不佳；其生活滿意度軌跡，傾向發展為低生活滿意度；其提供性的情緒支持傾向發展為較低的支持型態，其接受性的情緒支持，則傾向由低度支持上升至中度支持；其休閒活動參與型態傾向於低度參與，但與社團活動參與無關；與不健康行為軌跡亦無明顯相關性；其自評健康軌跡傾向於普通、控制不佳、不太好之軌跡型態發展。

性別與軌跡型態之分析結果顯示，女生相較於男生，其 ADL/IADL/身體活動功能之軌跡，有愈高的機率往重度失能或重度障礙之軌跡發展；其憂鬱之軌跡，愈高的機率往控制不佳之軌跡發展；其生活滿意度，有愈高的機率往滿意度低之軌跡發展；其提供性的情緒支持，有愈高的機率往低支持度之軌跡型態發展，而接受性的情緒支持則沒有明顯相關；其休閒活動參與，有愈高的機率往低度參與之軌跡型態發展；而社團活動參與亦有愈高的機率往無參與之軌跡型態發展；其不健康行為，有愈高機率往維持近一個之軌跡型態發展；其自評健康，有愈高機率往不太好之軌跡型態發展。

教育程度與軌跡型態之分析結果，教育程度愈高，其 ADL/IADL/身體活動功能之軌跡，愈傾向往維持良好之軌跡發展型態，愈小的機率發展成重度失能或重度障礙；其憂鬱之軌跡，愈傾向往維持良好無憂鬱症狀之軌跡發展型態，愈小的機率發展成控制不佳；其生活滿意度，愈傾向往滿意度高之軌跡發展；其提供性的情緒支持，愈傾向往低度支持發展的機率為低；其接受性的情緒支持，愈傾向支持良好之軌跡型態發展；其休閒活動參與，愈傾向往高度參與之軌跡型態發展；其社團活動參與，亦愈傾向於高度參與之軌跡型態發展；其不健康行為，愈傾向往「0 至 1 個」之軌跡型態發展；其自評健康，愈傾向往維持良好之軌跡型態發展。

種族與軌跡型態之分析結果，其 ADL/IADL/身體活動功能之軌跡與種族無關；其憂鬱之軌跡，亦與種族無關；其生活滿意度軌跡，與種族無關；其提供性的情緒支持，客家人比閩南人，愈傾向往支持良好之軌跡型態發展；其接受性的情緒支持，客家人比閩南人，愈傾向往支持良好之軌跡發型態發展，外省人比閩南人，愈傾向於低度支持上升至中度支持之軌跡型態發展；其休閒活動參與，外省人比閩南人，愈傾向於較高的休閒活動參與；社團活動參與，客家人比閩南人，愈傾向於高度參與之軌跡型態；其不健康行為，外省人比閩南人，愈傾向往「0 至 1 個」之軌跡發展；其自評健康，客家人比閩南人有較高的機率往維持良好之軌跡發展。

疾病數與軌跡型態之分析結果，疾病數愈多，其 ADL/IADL/身體活動功能之軌跡，愈傾向發展為重度失能或重度障礙；其憂鬱之軌跡，愈傾向發展為控制不佳之憂鬱軌跡發展；其生活滿意度，愈傾向發展為低滿意度之軌跡型態；其提供性的情緒支持及接受性的情緒支持與疾病數並無相關；與休閒活動參與無關；與社團活動參與則無確定結論；與不健康行為無關；其自評健康，愈傾向發展為普通、控制不佳、不太好之軌跡型態。

經濟滿意度與軌跡型態之分析結果，經濟滿意度愈高，其 ADL/IADL/身體活動功能之軌跡，愈傾向往維持良好之軌跡型態發展；其憂鬱之軌跡，愈傾向往維持良好無憂鬱症狀之軌跡型態發展；其生活滿意度軌跡，愈接近後續時間點，愈傾向往滿意度高之軌跡型態發展；其提供性的情緒支持，有愈低的機率往低支持度發展；其接受性的情緒支持，則愈傾向往支持良好之軌跡型態發展；其休閒活動參與，愈傾向往高度參與之軌跡型態發展；社團活動參與，亦愈傾向往高度參與之軌跡型態發展；其不健康行為，愈傾向往 0 至 1 個之軌跡型態發展；其自評健康，愈傾向往維持良好之軌跡型態發展。

(七)參考文獻

1. 林正祥、劉士嘉，台灣老人成功與活躍老化之健康餘命探討。台灣衛誌 2013, Vol.32, No.6.
2. 行政院經濟建設委員會：中華民國 2012 年至 2060 年台灣人口推計，2012.
3. John W. Rowe, M.a.R.L.K., PhD3, *Successful Aging*. The Gerontologist. Vol. 37, No.4, 433-440, 1997.
4. Martha R. Crowther, P, MPH., et al., *Rowe and Kahn's Model of Successful Aging Revisited: Positive Spirituality—The Forgotten Factor*, in *The Gerontologist Vol. 42, No. 5, 613–620*. 2002.
5. Bowling, A. and P. Dieppe, *What is successful ageing and who should define it?* BMJ, 2005. **331**(7531): p. 1548-51.
6. 林麗惠，台灣高齡學習者成功老化之研究。Journal of Population Studies. No.33, December 2006, pp. 133-170, 2006.
7. Menec, V.H., *The Relation Between Everyday Activities and Successful Aging: A 6-Year Longitudinal Study*. Journal of Gerontology: SOCIAL SCIENCES 2003, Vol. 58B, No. 2, S74–S82.
8. Ng, T.P., et al., *Determinants of Successful Aging Using a Multidimensional Definition Among Chinese Elderly in Singapore*. The American Journal of Geriatric Psychiatry, 2009. **17**(5): p. 407-416.
9. Dahany, M.M., et al., *Factors associated with successful aging in persons aged 65 to 75 years*. European Geriatric Medicine, 2014. **5**(6): p. 365-370.
10. João Feliz Duarte de Moraes, 2 and V.B.d.A.e. Souza³, *Factors associated with the successful aging of the socially-active elderly in the metropolitan region of Porto Alegre*. Rev Bras Psiquiatr. 2005;27(4):302-8.
11. Han, L., et al., *Dynamics of functional aging based on latent-class trajectories of activities of daily living*. Ann Epidemiol, 2013. **23**(2): p. 87-92.
12. Huang, J.F., et al., *Trajectory of depression symptoms and related factors in later life--a population based study*. J Affect Disord, 2011. **133**(3): p. 499-508.
13. Hiroko H. Dodge, 2 , et al., *Cognitive Domains and Trajectories of Functional Independence in Nondemented Elderly Persons*. Journal of Gerontology: MEDICAL SCIENCES 2006, Vol. 61A, No. 12, 1330–1337.

14. Hsu, H.C., *Trajectories and covariates of life satisfaction among older adults in Taiwan*. Arch Gerontol Geriatr, 2012. **55**(1): p. 210-6.
15. Han, W.J. and T. Shibusawa, *Trajectory of physical health, cognitive status, and psychological well-being among Chinese elderly*. Arch Gerontol Geriatr, 2015. **60**(1): p. 168-77.
16. Hsu, H.C. and B.L. Jones, *Multiple trajectories of successful aging of older and younger cohorts*. Gerontologist, 2012. **52**(6): p. 843-56.
17. Milot, E., et al., *Trajectories of physiological dysregulation predicts mortality and health outcomes in a consistent manner across three populations*. Mech Ageing Dev, 2014. **141-142**: p. 56-63

表 1-1: 日常生活活動功能(ADL)五個軌跡之人口學、疾病數及經濟滿意度等特徵性分布

變項	維持良好	維持尚可	無失能緩慢 上升至 輕度失能	無失能 上升至 重度失能	輕度失能緩 慢上升至 重度失能	P-VALUE
樣本 (n=2754)	n=2245(77.6%)	n=61(4.3%)	n=236(10.5%)	n=161(5.3%)	n=51(2.3%)	
年齡 (歲, 平均 ± 標準差)	62±7.72	67.25±7.74	68.44±7.95	69.68±6.9	68.86±7.90	<.0001
50-64	1351(60.2%)	20(32.8%)	75(31.8%)	29(18.0%)	14(27.5%)	<.0001
64-74	772(34.4%)	32(52.5%)	108(45.8%)	99(61.5%)	26(51.0%)	
>=75	122(5.4%)	9(14.8%)	53(22.5%)	33(20.5%)	11(21.6%)	
性別						<.0001
男生	1195(53.2%)	21(34.4%)	84(35.6%)	68(42.2%)	15(29.4%)	
女生	1050(46.8%)	40(65.6%)	152(64.4%)	93(57.8%)	36(70.6%)	
教育程度						<.0001
不識字	587(26.2%)	29(47.5%)	110(46.6%)	72(44.7%)	25(49.0%)	
國小以下	1078(48.0%)	24(39.3%)	91(38.6%)	72(44.7%)	19(37.3%)	
國/高中	422(18.8%)	7(11.5%)	28(11.9%)	13(8.1%)	5(9.8%)	
大學以上	158(7.0%)	1(1.6%)	7(3.0%)	4(2.5%)	2(3.9%)	
種族						0.0376
閩南人	1519(67.7%)	44(72.1%)	149(63.1%)	102(64.2%)	36(70.6%)	
客家人	383(17.1%)	11(18.0%)	45(19.1%)	26(16.4%)	7(13.7%)	
外省人	311(13.9%)	2(3.3%)	38(16.1%)	29(18.2%)	8(15.7%)	
其他	30(1.3%)	4(6.6%)	4(1.7%)	2(1.3%)	0(0.0%)	
疾病數 (個, 平均 ± 標準差)						
1996	0.45±0.72	0.85±0.98	0.83±0.9	0.93±0.94	1.14±1.05	<.0001
1999	0.66±0.86	1.12±1.09	0.98±0.95	1.08±1.08	1.47±1.1	<.0001
2003	0.83±0.95	1.18±0.97	1.28±1.03	1.64±1.3	1.8±1.11	<.0001
2007	0.99±1	1.33±1.03	1.55±1.13	2.02±1.27	1.9±1.15	<.0001
經濟滿意(滿意)						
1996	1835(84.8%)	41(75.9%)	190(84.8%)	131(85.6%)	30(71.4%)	0.0681
1999	1778(80.9%)	31(55.4%)	176(78.2%)	123(79.9%)	29(76.3%)	0.0001
2003	1680(76.2%)	33(58.9%)	159(75.4%)	91(75.2%)	22(59.5%)	0.0070
2007	1707(78.5%)	45(81.8%)	132(69.5%)	33(76.7%)	15(83.3%)	0.0589

表 1-2: 工具性日常生活活動功能(IADL)六個軌跡之人口學、疾病數及經濟滿意度等特徵性分布

變項	維持良好	維持尚可	無失能 上升至 輕度失能	輕度失能 上升至 中度失能	無失能 上升至 重度失能	輕度失能 上升至 重度失能	P-VALUE
樣本 (n=2754)	n=1056(30.5%)	n=930(40.3%)	n=338(13.3%)	n=154 (5.7%)	n=107(4.0%)	n=169(6.2%)	
年齡 (歲, 平均 ± 標準差)	58.7±6.58	63.82±7.38	66.9±6.95	70.69±6.8	68.52±6.65	70.92±7.5	<.0001
50-64	826(78.2%)	470(50.5%)	118(34.9%)	24(15.6%)	22(20.6%)	29(17.1%)	<.0001
64-74	211(20.0%)	404(43.4%)	177(52.4%)	87(56.5%)	66(61.7%)	92(54.4%)	
>=75	19(1.8%)	56(6.0%)	43(12.7%)	43(27.9%)	19(17.8%)	48(28.4%)	
性別							<.0001
男生	702(66.5%)	429(46.1%)	90(26.6%)	43(27.9%)	68(63.6%)	51(30.2%)	
女生	354(33.5%)	501(53.9%)	248(73.4%)	111(72.1%)	39(36.5%)	118(69.8%)	
教育程度							<.0001
不識字	163(15.4%)	266(28.6%)	166(49.1%)	95(61.7%)	30(28.0%)	103(61.0%)	
國小以下	534(50.6%)	454(48.8%)	143(42.3%)	46(29.9%)	55(51.4%)	52(30.8%)	
國/高中	255(24.2%)	160(17.2%)	23(6.8%)	11(7.1%)	16(15.0%)	10(5.9%)	
大學以上	104(9.9%)	50(5.4%)	6(1.8%)	2(1.3%)	6(5.6%)	4(2.4%)	
種族							<.0001
閩南人	722(68.4%)	596(64.2%)	252(74.6%)	110(71.4%)	58(55.2%)	112(66.3%)	
客家人	197(18.7%)	153(16.5%)	46(13.6%)	27(17.5%)	19(18.1%)	30(17.8%)	
外省人	127(12.0%)	161(17.4%)	32(9.5%)	15(9.7%)	27(25.7%)	26(15.4%)	
其他	10(1.0%)	18(1.9%)	8(2.4%)	2(1.3%)	1(1.0%)	1(0.6%)	
疾病數 (個, 平均 ± 標準差)							
1996	0.29±0.58	0.55±0.79	0.77±0.87	0.95±0.93	0.67±0.8	1.02±1.02	<.0001
1999	0.42±0.68	0.81±0.91	1.02±0.99	1.08±0.98	0.82±0.89	1.3±1.17	<.0001
2003	0.61±0.8	1±1	1.2±1.04	1.27±1.13	1.22±1.07	1.71±1.27	<.0001
2007	0.76±0.88	1.17±1.06	1.37±1.05	1.52±1.16	1.72±1.23	1.82±1.26	<.0001
經濟滿意(滿意)							
1996	875(85.5%)	770(84.9%)	265(82.0%)	109(82.6%)	93(88.6%)	115(77.7%)	0.0977
1999	858(82.2%)	735(80.6%)	238(73.5%)	113(80.1%)	86(81.9%)	107(73.3%)	0.0060
2003	839(79.8%)	675(73.6%)	216(67.3%)	103(77.4%)	82(83.7%)	70(64.2%)	<.0001
2007	854(81.6%)	693(76.5%)	218(70.1%)	92(76.0%)	37(82.2%)	38(74.5%)	0.0007

表 1-3: 身體功能指標六個軌跡之人口學、疾病數及經濟滿意度等特徵性分布

變項	維持良好	維持尚可 緩慢上升	無障礙 上升至 中度障礙	輕度障礙 緩慢上升至 中度障礙	無障礙 增加至 重度障礙	輕度障礙 上升至 重度障礙	P-VALUE
樣本 (n=2754)	n=908(31.1%)	n=949(35.6%)	n=119(4.5%)	n=438(16.2%)	n=79(2.9%)	n=261(9.6%)	
年齡 (歲, 平均 ± 標準差)	58.71±6.72	63.26±7.66	66.52±6.83	66.6±7.08	67.4±7.33	70.54±7.31	<.0001
50-64	704(77.5%)	512(54.0%)	42(35.3%)	160(36.5%)	25(31.7%)	46(17.6%)	<.0001
64-74	192(21.2%)	365(38.5%)	66(55.5%)	228(52.1%)	41(51.9%)	145(55.6%)	
≥75	12(1.3%)	72(7.6%)	11(9.2%)	50(11.4%)	13(16.5%)	70(26.8%)	
性別							<.0001
男生	634(69.8%)	466(49.1%)	52(43.7%)	117(26.7%)	43(54.4%)	71(27.2%)	
女生	274(30.2%)	483(50.9%)	67(56.3%)	321(73.3%)	36(45.6%)	190(72.8%)	
教育程度							<.0001
不識字	135(14.9%)	264(27.8%)	54(45.4%)	195(44.5%)	25(31.7%)	150(57.5%)	
國小以下	461(50.8%)	454(47.8%)	44(37.0%)	194(44.29%)	41(51.9%)	90(34.5%)	
國/高中	215(23.7%)	177(18.7%)	16(13.5%)	41(9.4%)	12(15.2%)	14(5.4%)	
大學以上	97(10.7%)	54(5.7%)	5(4.2%)	8(1.8%)	1(1.27%)	7(2.7%)	
種族							0.0003
閩南人	606(66.7%)	629(66.4%)	82(69.5%)	307(70.1%)	51(65.4%)	175(67.3%)	
客家人	188(20.7%)	139(14.7%)	20(17.0%)	65(14.8%)	10(12.8%)	50(19.2%)	
外省人	104(11.5%)	166(17.5%)	15(12.7%)	53(12.1%)	15(19.2%)	35(13.5%)	
其他	10(1.1%)	14(1.5%)	1(0.9%)	13(3.0%)	2(2.6%)	0(0%)	
疾病數 (個, 平均 ± 標準差)							
1996	0.27±0.54	0.51±0.76	0.56±0.8	0.8±0.91	0.7±0.79	1.01±0.98	<.0001
1999	0.41±0.67	0.76±0.88	0.66±0.86	1.04±1.02	0.87±0.91	1.26±1.08	<.0001
2003	0.58±0.78	0.94±0.96	0.87±0.9	1.25±1.12	1.65±1.31	1.54±1.14	<.0001
2007	0.69±0.84	1.12±1.03	1.46±1.08	1.4±1.09	2.03±1.29	1.7±1.19	<.0001
經濟滿意(滿意)							
1996	740(85.0%)	788(85.9%)	98(82.4%)	347(82.2%)	63(84%)	191(81.6%)	0.4017
1999	739(82.9%)	742(80.2%)	89(76.1%)	329(77.2%)	53(69.7%)	185(78.4%)	0.0225
2003	718(80.3%)	683(73.8%)	87(76.3%)	303(71.1%)	40(70.2%)	154(72.3%)	0.0019
2007	727(81.5%)	715(78.7%)	71(74.0%)	297(71.9%)	13(81.3%)	109(69.9%)	0.0004

表 2: 憂鬱 CESD 六個軌跡之人口學、疾病數及經濟滿意度等特徵性分布

變項	維持良好 無憂鬱症狀	維持尚可 低度憂鬱症 狀	憂鬱症狀 浮動於邊際	維持不佳 持續上升	控制良好 持續下降	控制不佳 緩慢上升	P-VALUE
樣本 (n=2754)	n=475(20.2%)	n=1690(55.2%)	n=100(4.1%)	n=198(8.4%)	n=188(8.2%)	n=103(3.9%)	
年齡 (歲, 平均 ± 標準差)	61.25±7.75	63.32±8.2	65.24±8.55	64.3±8.33	64.5±7.34	64.8±7.74	<.0001
50-64	296(63.3%)	911(53.9%)	46(46.0%)	95(48.0%)	89(47.3%)	52(50.5%)	0.0033
64-74	156(32.8%)	632(37.4%)	42(42.0%)	84(42.4%)	81(43.1%)	42(40.8%)	
>=75	23(4.8%)	147(8.7%)	12(12.0%)	19(9.6%)	18(9.6%)	9(8.7%)	
性別							
男生	311(65.5%)	886(52.4%)	27(27.0%)	55(27.8%)	77(41.0%)	27(26.2%)	<.0001
女生	164(34.5%)	804(47.6%)	73(73.0%)	143(72.2%)	111(59.0%)	76(73.8%)	
教育程度							
不識字	69(14.5%)	480(28.4%)	53(53.0%)	97(49.0%)	68(36.2%)	56(54.4%)	<.0001
國小以下	234(49.3%)	798(47.2%)	37(37.0%)	87(43.9%)	92(48.9%)	36(35.0%)	
國/高中	122(25.7%)	304(18.0%)	6(6.0%)	12(6.1%)	21(11.2%)	10(9.7%)	
大學以上	50(10.5%)	108(6.4%)	4(4.0%)	2(1.0%)	7(3.7%)	1(1.0%)	
種族							
閩南人	306(64.4%)	1143(67.7%)	74(74.0%)	139(70.6%)	116(62.0%)	72(70.0%)	0.0022
客家人	89(18.7%)	278(16.5%)	17(17.0%)	32(16.2%)	40(21.4%)	16(15.5%)	
外省人	75(15.8%)	246(14.6%)	9(9.0%)	17(8.6%)	30(16.0%)	11(10.7%)	
其他	5(1.1%)	21(1.2%)	0(0.0%)	9(4.6%)	1(0.5%)	4(3.9%)	
疾病數 (個, 平均 ± 標準差)							
1996	0.37±0.64	0.52±0.76	0.8±1.01	0.72±0.89	0.64±0.89	0.8±0.94	<.0001
1999	0.49±0.74	0.72±0.88	0.97±1.04	1.03±1.06	0.88±0.89	1.05±1.15	<.0001
2003	0.7±0.87	0.92±1	1.07±1.01	1.19±1.04	1.14±1.09	1.5±1.24	<.0001
2007	0.86±0.91	1.11±1.08	1.07±1.04	1.29±1.1	1.46±1.08	1.52±1.29	<.0001
經濟滿意(滿意)							
1996	430(93.3%)	1402(87.2%)	55(55.6%)	157(80.5%)	143(79.9%)	40(41.2%)	<.0001
1999	439(93.6%)	1354(83.0%)	55(59.8%)	117(59.7%)	128(68.8%)	44(44.9%)	<.0001
2003	430(91.5%)	1260(78.9%)	61(65.6%)	89(47.6%)	112(60.5%)	33(34.0%)	<.0001
2007	404(91.0%)	1239(81.8%)	58(69.1%)	104(60.1%)	95(51.6%)	32(38.6%)	<.0001

表 3: 生活滿意度四個軌跡之人口學、疾病數及經濟滿意度等特徵性分布

變項		滿意度高	維持 中度滿意	中度下降 至低度滿意	滿意度低	P-VALUE
樣本 (n=2754)		n=1581(54.3%)	n=561(21.1%)	n=281(12.1%)	n=331(12.5%)	
年齡 (歲, 平均 ± 標準差)		63.26±8.31	62.72±7.65	62.88±7.79	64.35±8.26	0.0284
	50-64	848(53.6%)	316(56.3%)	157(55.9%)	168(50.8%)	0.1294
	64-74	592(37.4%)	214(38.2%)	103(36.7%)	128(38.7%)	
	>=75	141(8.9%)	31(5.5%)	21(7.5%)	35(10.6%)	
性別	男生	859(54.3%)	263(46.9%)	133(47.3%)	128(38.7%)	<.0001
	女生	722(45.7%)	298(53.1%)	148(52.7%)	203(61.3%)	
教育程度	不識字	371(23.5%)	187(33.3%)	96(34.2%)	169(51.1%)	<.0001
	國小以下	740(46.8%)	274(48.8%)	138(49.1%)	132(39.9%)	
	國/高中	342(21.6%)	79(14.1%)	31(11%)	23(7%)	
	大學以上	128(8.1%)	21(3.7%)	16(5.7%)	7(2.1%)	
種族	閩南人	1037(65.7%)	384(68.6%)	194(69.4%)	235(71.2%)	0.1041
	客家人	278(17.6%)	97(17.3%)	49(17.4%)	48(14.6%)	
	外省人	246(15.6%)	65(11.6%)	34(12.1%)	43(13%)	
	其他	18(1.1%)	14(2.5%)	4(1.4%)	4(1.2%)	
疾病數 (個, 平均 ± 標準差)						
	1996	0.49±0.75	0.59±0.8	0.56±0.79	0.66±0.9	0.0007
	1999	0.66±0.86	0.79±0.93	0.76±0.92	0.98±1.01	<.0001
	2003	0.85±0.97	1.02±1.02	1.03±1.05	1.18±1.12	<.0001
	2007	1.03±1.03	1.18±1.1	1.23±1.08	1.37±1.13	<.0001
經濟滿意(滿意)	1996	1395(93%)	418(76.6%)	230(84.3%)	184(57.9%)	<.0001
	1999	1405(92.1%)	367(66.6%)	222(80.7%)	143(44.7%)	<.0001
	2003	1342(89.4%)	353(65.1%)	172(62.3%)	118(38.2%)	<.0001

2007 1299(90.9%) 373(73.9%) 147(53.9%) 113(41.2%) <.0001

表 4-1:情緒性接受支持五個軌跡之人口學、疾病數及經濟滿意度等特徵性分布

變項	支持良好	中度支持 上升至 高度支持	浮動於 中低度支持	支持持續 下降	低度緩慢 上升至 中度支持	P-VALUE
樣本 (n=2754)	n=1882(64%)	n=468(19.6%)	n=252(10.2%)	n=51(2.3%)	n=101(3.9%)	
年齡 (歲, 平均 ± 標準差)	62.9±8.26	63.54±7.84	63.96±7.76	63.71±7.26	66.3±7.76	0.0004
50-64	1057(56.2%)	239(51.1%)	127(50.4%)	26(51.0%)	40(39.6%)	0.0052
64-74	668(35.5%)	193(41.2%)	107(42.5%)	23(45.1%)	46(45.5%)	
>=75	157(8.3%)	36(7.7%)	18(7.1%)	2(3.9%)	15(14.9%)	
性別						0.7357
男生	944(50.2%)	227(48.5%)	131(52.0%)	25(49.0%)	56(55.5%)	
女生	938(49.8%)	241(51.5%)	121(48.0%)	26(51.0%)	45(44.6%)	
教育程度						<.0001
不識字	504(26.8%)	167(35.7%)	96(38.1%)	16(31.4%)	40(39.6%)	
國小以下	895(47.6%)	212(45.3%)	113(44.8%)	22(43.1%)	42(41.6%)	
國/高中	354(18.8%)	60(12.8%)	34(13.5%)	13(25.5%)	14(13.9%)	
大學以上	129(6.9%)	29(6.2%)	9(3.6%)	0(0.0%)	5(5.0%)	
種族						<.0001
閩南人	1258(66.9%)	340(72.8%)	165(65.5%)	33(64.7%)	54(54.0%)	
客家人	364(19.4%)	50(10.7%)	41(16.3%)	7(13.7%)	10(10.0%)	
外省人	231(12.3%)	70(15.0%)	43(17.1%)	10(19.6%)	34(34.0%)	
其他	27(1.4%)	7(1.5%)	3(1.2%)	1(2.0%)	2(2.0%)	
疾病數 (個, 平均 ± 標準差)						
1996	0.53±0.78	0.52±0.8	0.53±0.77	0.65±0.98	0.57±0.78	0.8478
1999	0.72±0.9	0.74±0.9	0.76±0.91	0.84±1.03	0.83±0.97	0.6645
2003	0.93±1	0.93±1.01	1.01±1.07	1.14±1.15	0.96±1.02	0.4974
2007	1.11±1.06	1.11±1.07	1.18±1.11	1.24±1.26	1.16±1.07	0.8086
經濟滿意(滿意)						<.0001
1996	1587(88.6%)	351(77.3%)	182(74.9%)	38(77.6%)	69(69.0%)	

1999	1546(84.9%)	330(73.0%)	173(69.5%)	36(72.0%)	52(52.0%)	<.0001
2003	1434(79.9%)	333(74.5%)	141(58.3%)	28(54.9%)	49(52.1%)	<.0001
2007	1393(81.9%)	311(73.5%)	153(68.6%)	23(46.9%)	52(61.2%)	<.0001

表 4-2:情緒性提供支持五個軌跡之人口學、疾病數及經濟滿意度等特徵性分布

變項		中高度支持 緩慢上升至 高度支持	浮動於 中高度支持	高度支持 下降至 中高度支持	中高度支持	中度支持	P-VALUE
樣本 (n=2754)		n=230(10%)	n=249(7.4%)	n=245(7.6%)	n=1531(54.7%)	n=499(20.3%)	
年齡 (歲, 平均 ± 標準差)		60.81±7.35	58.73±6.7	59.88±6.91	63.48±8.04	67.54±7.7	<.0001
	50-64	152(66.1%)	191(76.7%)	180(73.5%)	813(53.1%)	153(30.7%)	<.0001
	64-74	71(30.9%)	57(22.9%)	59(24.1%)	587(38.3%)	263(52.7%)	
	>=75	7(3.0%)	1(0.4%)	6(2.5%)	131(8.6%)	83(16.6%)	
性別	男生	130(56.2%)	164(65.9%)	154(62.9%)	766(50.0%)	169(33.9%)	<.0001
	女生	100(43.5%)	85(34.1%)	91(37.1%)	765(50.0%)	330(66.1%)	
教育程度	不識字	47(20.4%)	25(10.0%)	45(18.4%)	448(29.3%)	258(51.7%)	<.0001
	國小以下	127(55.2%)	129(51.8%)	118(48.2%)	719(47.0%)	191(38.3%)	
	國/高中	42(18.3%)	61(24.5%)	63(25.7%)	269(17.6%)	40(8.0%)	
	大學以上	14(6.1%)	34(13.7%)	19(7.8%)	95(6.2%)	10(2.0%)	
種族	閩南人	142(61.7%)	157(63.1%)	164(66.9%)	1027(67.3%)	360(13.1%)	0.0879
	客家人	54(23.5%)	52(20.9%)	47(19.2%)	249(16.3%)	70(2.6%)	
	外省人	29(12.6%)	37(14.9%)	30(12.2%)	230(15.1%)	62(2.3%)	
	其他	5(2.2%)	3(1.2%)	4(1.6%)	21(1.4%)	7(0.3%)	
疾病數 (個, 平均 ± 標準差)							
	1996	0.39±0.62	0.37±0.69	0.36±0.63	0.54±0.78	0.76±0.94	<.0001
	1999	0.48±0.69	0.56±0.78	0.62±0.81	0.74±0.9	0.98±1.05	<.0001
	2003	0.77±0.92	0.75±0.85	0.82±0.9	0.96±1.02	1.14±1.08	<.0001
	2007	0.92±0.98	0.92±1.01	1±0.97	1.14±1.06	1.3±1.19	<.0001
經濟滿意(滿意)	1996	200(88.9%)	216(90.4%)	217(89.3%)	1239(84.7%)	355(75.9%)	<.0001
	1999	189(83.3%)	227(91.16%)	212(87.24%)	1185(80.2%)	324(68.1%)	<.0001
	2003	186(81.6%)	207(83.5%)	203(83.9%)	1096(75.8%)	293(63.0%)	<.0001
	2007	197(86.7%)	207(85.9%)	192(81.0%)	1084(79.0%)	252(63.0%)	<.0001

表 5-1: 休閒活動參與五個軌跡之人口學、疾病數及經濟滿意度等特徵性分布

變項		維持 高度參與	維持 中高度參與	持續下降至 中度參與	維持 中度參與	維持 低度參與	P-VALUE
樣本 (n=2754)		n=333(13.2%)	n=926(31.6%)	n=89(4.6%)	n=1273(44.6%)	n=133(6%)	
年齡 (歲, 平均 ± 標準差)		61.15±7.96	62.22±7.58	65.94±7.3	63.8±8.24	68.46±8.56	<.0001
	50-64	206(61.9%)	537(58.0%)	30(33.7%)	678(53.3%)	38(28.6%)	<.0001
	64-74	110(33.0%)	350(37.8%)	50(56.2%)	464(36.5%)	63(47.4%)	
	>=75	17(5.1%)	39(4.2%)	9(10.1%)	131(10.3%)	32(24.1%)	
性別	男生	243(73.0%)	567(61.2%)	59(66.3%)	478(37.6%)	36(27.1%)	<.0001
	女生	90(27.0%)	359(38.8%)	30(33.7%)	795(62.5%)	97(73.0%)	
教育程度	不識字	3(0.9%)	135(14.6%)	7(7.9%)	596(46.8%)	82(61.7%)	<.0001
	國小以下	117(35.1%)	492(53.1%)	48(53.9%)	581(45.6%)	46(34.6%)	
	國/高中	139(41.7%)	225(24.3%)	23(25.8%)	84(6.6%)	4(3.0%)	
	大學以上	74(22.2%)	74(8.0%)	11(12.4%)	12(0.9%)	1(0.8%)	
種族	閩南人	183(55.0%)	577(62.4%)	54(60.7%)	932(73.4%)	104(78.2%)	<.0001
	客家人	50(15.0%)	161(17.4%)	9(10.1%)	234(18.4%)	18(13.5%)	
	外省人	98(29.4%)	170(18.4%)	25(28.1%)	84(6.6%)	11(8.3%)	
	其他	2(0.6%)	17(1.8%)	1(1.1%)	20(1.6%)	0(0.0%)	
疾病數 (個, 平均 ± 標準差)							
	1996	0.42±0.66	0.49±0.73	0.65±0.83	0.58±0.84	0.67±0.89	0.004
	1999	0.59±0.79	0.68±0.87	1.02±1.02	0.77±0.93	0.9±1.04	<.0001
	2003	0.72±0.84	0.89±0.97	1.23±1.25	0.97±1.02	1.39±1.26	<.0001
	2007	0.87±0.89	1.09±1.03	1.63±1.27	1.14±1.08	1.48±1.33	<.0001
經濟滿意(滿意)	1996	308(95.7%)	775(86.0%)	73(84.9%)	990(81.3%)	81(73.0%)	<.0001
	1999	300(91.5%)	781(85.3%)	79(90.8%)	910(73.7%)	67(62.6%)	<.0001
	2003	295(88.9%)	723(79.3%)	66(81.5%)	849(70.2%)	52(54.7%)	<.0001

2007	291(89.0%)	748(82.7%)	52(78.8%)	809(71.9%)	32(55.2%)	<.0001
------	------------	------------	-----------	------------	-----------	--------

表 5-2: 社團活動參與七個軌跡之人口學、疾病數及經濟滿意度等特徵性分布

變項	高度參與	中度參與	無參與 漸增至 中度參與	浮動性參與 後為 低度參與	浮動性參與 後為 無參與	中低度參與 下降至 無參與	無參與	P-value
樣本 (n=2754)	n=117(4.9%)	n=993(36.5%)	n=112(7.7%)	n=161(6.5%)	n=398(11%)	n=301(13.4%)	n=672(19.9%)	
年齡 (歲, 平均 ± 標準差)	62.66±7.58	63.29±7.7	59.77±7.86	59.75±7.34	63.3±8.26	64.98±8.49	63.87±8.45	<.0001
50-64	70(59.8%)	520(52.4%)	88(78.6%)	120(74.5%)	216(54.3%)	129(42.9%)	346(51.5%)	<.0001
64-74	40(34.2%)	408(41.1%)	18(16.1%)	35(21.7%)	150(37.7%)	135(44.9%)	251(37.4%)	
>=75	7(6.0%)	65(6.6%)	6(5.4%)	6(3.7%)	32(8.0%)	37(12.3%)	75(11.2%)	
性別								
男生	72(61.5%)	587(59.1%)	60(53.6%)	79(49.1%)	186(46.7%)	166(55.2%)	233(34.7%)	<.0001
女生	45(38.5%)	406(40.9%)	52(46.4%)	82(50.9%)	212(53.3%)	135(44.8%)	439(65.3%)	
教育程度								
不識字	16(13.7%)	229(23.1%)	37(33.0%)	37(23.0%)	135(33.9%)	88(29.2%)	281(41.8%)	<.0001
國小以下	60(51.3%)	507(51.1%)	55(49.1%)	87(54.0%)	177(44.5%)	134(44.5%)	264(39.3%)	
國/高中	30(25.6%)	184(18.5%)	15(13.4%)	25(15.5%)	67(16.8%)	61(20.3%)	93(13.8%)	
大學以上	11(9.4%)	73(7.4%)	5(4.5%)	12(7.5%)	19(4.8%)	18(6.0%)	34(5.1%)	
種族								
閩南人	70(59.8%)	623(62.9%)	84(75.0%)	101(62.7%)	277(69.8%)	192(7%)	503(18.3%)	<.0001
客家人	29(24.8%)	183(18.5%)	21(18.8%)	45(28.0%)	59(14.9%)	48(1.8%)	87(3.2%)	
外省人	16(13.7%)	163(16.5%)	7(6.3%)	14(8.7%)	53(13.4%)	58(2.1%)	77(2.8%)	
其他	2(1.7%)	22(2.2%)	0(0.0%)	1(0.6%)	8(2.0%)	2(0.1%)	5(0.2%)	
疾病數 (個, 平均 ± 標準差)								
1996	0.41±0.63	0.51±0.77	0.29±0.65	0.42±0.68	0.5±0.77	0.69±0.88	0.61±0.83	<.0001
1999	0.69±0.86	0.69±0.87	0.54±0.72	0.5±0.75	0.73±0.88	0.89±1.02	0.83±0.97	<.0001
2003	0.91±0.95	0.9±0.98	0.63±0.77	0.8±0.93	0.94±1.03	1.06±1.08	1.06±1.07	<.0001
2007	1.02±1.08	1.08±1.06	0.71±0.83	0.85±0.93	1.13±1.08	1.27±1.08	1.25±1.12	<.0001
經濟滿意(滿意)								
1996	110(94.0%)	846(87.9%)	88(82.2%)	132(5%)	316(83.4%)	243(83.5%)	492(78.7%)	<.0001
1999	105(91.3%)	818(94.0%)	84(77.1%)	117(74.1%)	298(77.4%)	240(81.4%)	475(74.7%)	<.0001

2003	102(89.5%)	773(79.7%)	84(75%)	117(73.1%)	269(72.5%)	214(75.1%)	426(69.0%)	<.0001
2007	103(89.6%)	766(82.5%)	84(75.7%)	118(76.6%)	274(78.7%)	178(73.0%)	409(70.5%)	<.0001

表 6: 不健康行為六個軌跡之人口學、疾病數及經濟滿意度等特徵性分布

變項		0 至 1 個	1 個下降至 0 個	2 個下降至 1 個	維持近 1 個	維持近 2 個	維持近 3 個	P-VALUE
樣本 (n=2754)		n=118(4.2%)	n=173(6.2%)	n=236(9.5%)	n=1379(48.6%)	n=740(27.2%)	n=108(4.5%)	
年齡 (歲, 平均 ± 標準差)		63.87±7.6	60.73±7.79	60.41±7.5	64.2±7.99	63.32±8.4	60.06±7.63	<.0001
	50-64	58(49.2%)	114(65.9%)	163(69.1%)	667(48.4%)	409(55.3%)	78(72.2%)	<.0001
	64-74	48(40.7%)	52(30.1%)	64(27.1%)	587(42.6%)	261(35.3%)	25(23.2%)	
	≥75	12(10.2%)	7(4.1%)	9(3.8%)	125(9.1%)	70(9.5%)	5(4.6%)	
性別	男生	103(87.3%)	114(65.9%)	124(52.5%)	603(43.7%)	348(47.0%)	91(84.3%)	<.0001
	女生	15(12.7%)	59(34.1%)	112(47.5%)	776(56.3%)	392(53.0%)	17(15.7%)	
教育程度	不識字	8(6.8%)	23(13.3%)	70(29.7%)	404(29.3%)	290(39.2%)	28(25.9%)	<.0001
	國小以下	46(39.0%)	72(41.6%)	126(53.4%)	614(44.5%)	358(48.4%)	68(63.0%)	
	國/高中	41(34.8%)	55(31.8%)	32(13.6%)	260(18.9%)	76(10.3%)	11(10.2%)	
	大學以上	23(19.5%)	23(13.3%)	8(13.3%)	101(7.32%)	16(2.2%)	1(0.9%)	
種族	閩南人	48(40.7%)	112(65.1%)	173(73.3%)	909(66.1%)	530(71.6%)	78(72.2%)	<.0001
	客家人	23(19.5%)	31(18.0%)	40(17.0%)	231(16.8%)	129(17.4%)	18(16.7%)	
	外省人	47(39.8%)	28(16.3%)	20(8.5%)	227(16.5%)	62(8.4%)	4(3.7%)	
	其他	0(0.0%)	1(0.6%)	3(1.3%)	9(0.7%)	19(2.6%)	8(7.4%)	
疾病數 (個, 平均 ± 標準差)								
	1996	0.49±0.7	0.37±0.62	0.48±0.76	0.59±0.8	0.52±0.83	0.34±0.69	0.0004
	1999	0.55±0.7	0.56±0.79	0.63±0.85	0.83±0.94	0.71±0.9	0.52±0.77	<.0001
	2003	0.69±0.82	0.74±0.87	0.9±0.96	1±1.02	0.98±1.08	0.68±0.81	<.0001
	2007	0.92±1.06	0.9±0.93	1.14±1.13	1.19±1.06	1.12±1.1	0.77±0.93	<.0001
經濟滿意(滿意)	1996	103(92.0%)	139(85.8%)	187(82.0%)	1159(87.0%)	565(80.5%)	74(73.3%)	<.0001
	1999	104(90.4%)	142(83.0%)	174(75.3%)	1143(84.7%)	508(72.2%)	66(64.7%)	<.0001
	2003	94(81.0%)	136(80.0%)	162(70.7%)	1064(80.5%)	462(67.0%)	67(65.7%)	<.0001

2007	101(88.6%)	143(84.1%)	177(78.7%)	1023(81.6%)	425(67.8%)	63(69.2%)	<.0001
------	------------	------------	------------	-------------	------------	-----------	--------

表 7: 自評健康六個軌跡之人口學、疾病數及經濟滿意度等特徵性分布

變項		維持良好	維持尚佳	好下降 至普通	普通	控制不佳	不太好	P-VALUE
樣本 (n=2754)		n=544(20%)	n=574(22.1%)	n=423(17.2%)	n=1003(33.5%)	n=140(4.2%)	n=70(3%)	
年齡 (歲, 平均 ± 標準差)		60.82±7.98	62.5±7.84	62.71±8.12	64.73±8.12	65.02±7.64	66.5±7.02	<.0001
	50-64	363(66.7%)	347(60.5%)	232(54.9%)	455(45.4%)	65(46.4%)	27(38.6%)	<.0001
	64-74	150(27.6%)	185(32.2%)	157(37.1%)	448(44.7%)	63(45.0%)	34(48.6%)	
	≥75	31(5.7%)	42(7.3%)	34(8.0%)	100(10.0%)	12(8.6%)	9(12.9%)	
性別	男生	363(66.7%)	296(51.6%)	247(58.4%)	390(38.9%)	65(46.4%)	22(31.4%)	<.0001
	女生	181(33.3%)	278(48.4%)	176(41.6%)	613(61.1%)	75(53.6%)	48(68.6%)	
教育程度	不識字	71(13.1%)	147(25.6%)	95(22.5%)	413(41.2%)	60(42.9%)	37(52.9%)	<.0001
	國小以下	246(45.2%)	301(52.4%)	209(49.4%)	431(43.0%)	66(47.1%)	31(44.3%)	
	國/高中	151(27.8%)	99(17.3%)	86(20.3%)	126(12.6%)	12(8.6%)	1(1.4%)	
	大學以上	76(14.0%)	27(4.7%)	33(7.8%)	33(3.3%)	2(1.4%)	1(1.4%)	
種族	閩南人	315(57.9%)	398(69.3%)	273(64.7%)	717(71.6%)	103(74.6%)	44(62.9%)	<.0001
	客家人	130(23.9%)	100(17.4%)	74(17.5%)	139(13.9%)	15(10.9%)	14(20.0%)	
	外省人	96(17.7%)	68(11.9%)	72(17.1%)	123(12.3%)	18(13.0%)	11(15.7%)	
	其他	3(0.6%)	8(1.4%)	3(0.7%)	23(2.3%)	2(1.5%)	1(1.4%)	
疾病數 (個, 平均 ± 標準差)								
	1996	0.22±0.48	0.45±0.69	0.36±0.64	0.75±0.9	0.819±0.79	1.14±1.07	<.0001
	1999	0.33±0.59	0.61±0.81	0.58±0.78	0.99±0.98	1.06±1.02	1.54±1.16	<.0001
	2003	0.51±0.71	0.69±0.85	0.94±1.02	1.17±1.05	1.59±1.1	1.87±1.26	<.0001
	2007	0.64±0.81	0.91±0.96	1.15±1.08	1.33±1.06	1.86±1.16	1.91±1.46	<.0001
經濟滿意(滿意)	1996	471(90.8%)	474(85.6%)	362(88.5%)	784(81.5%)	93(71.5%)	43(67.2%)	<.0001
	1999	475(88.5%)	462(83.4%)	346(83.0%)	725(74.8%)	97(71.9%)	32(53.3%)	<.0001
	2003	465(87.4%)	445(80.2%)	313(76.2%)	651(68.7%)	83(69.2%)	28(43.8%)	<.0001

2007	471(89.5%)	441(81.5%)	307(79.3%)	632(70.6%)	49(57.0%)	32(69.6%)	<.0001
------	------------	------------	------------	------------	-----------	-----------	--------

表 8-1: 日常生活活動功能(ADL)五個軌跡與人口學、疾病數及經濟滿意度之 multinomial logistic regression

變項	維持良好		維持尚可		無失能緩慢 上升至 輕度失能		無失能 上升至 重度失能		輕度失能緩慢 上升至 重度失能	
	ref	OR 值	P 值	OR 值	P 值	OR 值	P 值	OR 值	P 值	
年齡										
65-74 vs 50-64	ref	2.61	0.0037*	1.98	0.0003**	6.38	<.0001***	3.12	0.0965	
>=75 vs 50-64	ref	2.46	0.1686	6.02	<.0001***	11.11	<.0001***	17.85	0.0002**	
性別										
女生 vs 男生	ref	1.38	0.3798	1.68	0.0085*	1.67	0.2308	6.18	0.0254*	
教育程度										
國小以下 vs 不識字	ref	0.57	0.1250	0.63	0.0174*	0.65	0.2634	2.49	0.1585	
國中/高中 vs 不識字	ref	0.92	0.8621	0.52	0.0231*	<0.001	0.7512	1.04	0.9754	
大學以上 vs 不識字	ref	0.43	0.4368	0.31	0.0245*	0.50	0.4253	0.00	0.8938	
種族										
客家人 vs 閩南人	ref	0.99	0.9795	1.34	0.1648	1.12	0.7994	1.12	0.8721	
外省人 vs 閩南人	ref	0.24	0.0694	1.22	0.4640	0.87	0.8198	0.62	0.6807	
其他 vs 閩南人	ref	5.70	0.0049*	1.44	0.5682	<0.001	0.9781	<0.001	0.9876	
疾病數										
1996	ref	1.55	0.0304*	1.36	0.0071*	1.26	0.3073	1.60	0.1693	
1999	ref	1.28	0.1938	0.85	0.1559	0.79	0.3056	1.06	0.8629	
2003	ref	1.04	0.8466	1.06	0.5768	1.33	0.1854	1.06	0.8711	
2007	ref	1.01	0.9795	1.64	<.0001***	1.55	0.0331*	1.44	0.2838	
經濟滿意(滿意)										
1996	ref	0.76	0.4717	1.19	0.4734	1.70	0.3539	0.69	0.6048	
1999	ref	0.43	0.0186*	0.82	0.3704	1.09	0.8680	1.46	0.6512	
2003	ref	0.49	0.0429*	0.94	0.7671	0.82	0.6409	0.24	0.0231*	
2007	ref	2.04	0.0815	0.63	0.0227*	0.82	0.6469	2.72	0.2441	

表 8-2: 工具性日常生活活動功能(IADL)六個軌跡與人口學、疾病數及經濟滿意度之 multinomial logistic regression

變項	維持良好	維持尚可		無失能 上升至 輕度失能		輕度失能 上升至 中度失能		無失能 上升至 重度失能		輕度失能 上升至 重度失能	
		ref	OR 值	P 值	OR 值	P 值	OR 值	P 值	OR 值	P 值	OR 值
年齡											
65-74 vs 50-64	ref	4.21	<.0001***	10.86	<.0001***	25.94	<.0001***	12.27	<.0001***	22.49	<.0001***
>=75 vs 50-64	ref	7.05	<.0001***	37.48	<.0001***	127.28	<.0001***	107.81	<.0001***	173.77	<.0001***
性別											
女生 vs 男生	ref	2.58	<.0001***	5.63	<.0001***	5.18	<.0001***	1.51	0.3020	3.78	0.0021*
教育程度											
國小以下 vs 不識字	ref	0.66	0.0031*	0.44	<.0001***	0.20	<.0001***	0.37	0.0203*	0.15	<.0001***
國中/高中 vs 不識字	ref	0.45	<.0001***	0.15	<.0001***	0.09	<.0001***	0.12	0.0006**	0.05	0.0003**
大學以上 vs 不識字	ref	0.38	<.0001***	0.11	<.0001***	0.04	0.0029*	0.12	0.0065*	<.0001	0.9664
種族											
客家人 vs 閩南人	ref	0.89	0.3795	0.66	0.05882	1.13	0.6745	2.03	0.0990	1.69	0.1978
外省人 vs 閩南人	ref	1.07	0.6827	0.65	0.1319	0.41	0.0736	2.00	0.1331	0.36	0.2008
其他 vs 閩南人	ref	1.50	0.3817	1.19	0.7786	0.99	0.9934	<.0001	0.9894	<.0001	0.9842
疾病數											
1996	ref	1.11	0.2627	1.45	0.0023*	2.01	<.0001***	1.48	0.1121	1.30	0.2546
1999	ref	1.35	0.0004**	1.37	0.0055*	1.26	0.1527	1.01	0.9568	1.92	0.0013*
2003	ref	1.12	0.1519	1.14	0.2492	1.04	0.7879	1.21	0.3997	1.29	0.2466
2007	ref	1.29	0.0003**	1.63	<.0001***	1.88	<.0001***	1.78	0.0035*	1.92	0.0011*
經濟滿意(滿意)											
1996	ref	1.06	0.6990	1.07	0.7545	1.02	0.9556	1.03	0.9522	0.60	0.2383
1999	ref	0.91	0.5414	0.65	0.0384*	0.74	0.3636	1.10	0.8580	0.49	0.0816
2003	ref	0.69	0.0066*	0.51	0.0005*	0.58	0.0692	0.75	0.5505	0.40	0.0195*

2007

ref

0.75

0.0512

0.60

0.0108

0.75

0.3545

0.89

0.8131

0.70

0.4001

表 8-3: 身體功能指標六個軌跡與人口學、疾病數及經濟滿意度之 multinomial logistic regression

變項	維持良好	維持尚可 緩慢上升		無障礙 上升至 中度障礙		輕度障礙 緩慢上升至 中度障礙		無障礙 增加至 重度障礙		輕度障礙 上升至 重度障礙	
	ref	OR 值	P 值	OR 值	P 值	OR 值	P 值	OR 值	P 值	OR 值	P 值
年齡											
65-74 vs 50-64	ref	2.98	<.0001***	6.16	<.0001***	7.57	<.0001***	4.20	0.0229*	17.09	<.0001***
>=75 vs 50-64	ref	10.10	<.0001***	17.27	<.0001***	30.33	<.0001***	37.62	<.0001***	167.84	<.0001***
性別											
女生 vs 男生	ref	2.88	<.0001***	3.42	<.0001***	7.70	<.0001***	1.72	0.3676	7.21	<.0001***
教育程度											
國小以下 vs 不識字	ref	0.71	0.0211*	0.32	<.0001***	0.53	0.0004**	0.43	0.1708	0.35	<.0001***
國中/高中 vs 不識字	ref	0.60	0.0041*	0.15	<.0001***	0.26	<.0001***	0.10	0.0478*	0.11	<.0001***
大學以上 vs 不識字	ref	0.38	0.0001***	0.15	0.0019*	0.11	<.0001***	<.0.001	0.9648	0.12	0.0022*
種族											
客家人 vs 閩南人	ref	0.61	0.0005**	0.78	0.4142	0.59	0.0064*	0.83	0.7834	0.90	0.6957
外省人 vs 閩南人	ref	1.21	0.2958	1.27	0.5401	1.07	0.7933	1.10	0.9172	0.55	0.1539
其他 vs 閩南人	ref	0.74	0.5430	0.66	0.7048	1.30	0.6290	<.0.001	0.9878	<.0.001	0.9681
疾病數											
1996	ref	1.22	0.0494*	1.53	0.0226*	1.54	0.0003**	0.76	0.4968	1.83	0.0001**
1999	ref	1.27	0.0078*	0.84	0.3622	1.31	0.0133*	1.15	0.6932	1.21	0.2132
2003	ref	1.10	0.2778	0.86	0.3699	1.23	0.0534	2.47	0.0045*	1.22	0.1828
2007	ref	1.38	<.0001***	2.24	<.0001***	1.65	<.0001***	1.95	0.0264*	1.99	<.0001***
經濟滿意(滿意)											
1996	ref	1.31	0.1060	1.07	0.8370	1.10	0.6675	1.03	0.9731	1.29	0.4195
1999	ref	0.72	0.0340*	0.56	0.0584	0.71	0.0900	0.55	0.3807	0.62	0.0992
2003	ref	0.65	0.0022*	0.86	0.6074	0.62	0.0094*	0.40	0.1604	0.55	0.0274*
2007	ref	0.95	0.7159	0.78	0.4017	0.65	0.0219*	1.36	0.6755	0.46	0.0038*

表 9: 憂鬱 CESD 六個軌跡與人口學、疾病數及經濟滿意度之 multinomial logistic regression

變項	維持良好 無憂鬱症狀		維持尚可 低度憂鬱症狀		憂鬱症狀 浮動於邊際		維持不佳 持續上升		控制良好 持續下降		控制不佳 緩慢上升	
	ref	OR 值	P 值	OR 值	P 值	OR 值	P 值	OR 值	P 值	OR 值	P 值	
年齡												
65-74 vs 50-64	ref	1.44	0.0076*	1.89	0.0320*	2.21	0.0005**	2.55	<.0001***	2.05	0.0241*	
>=75 vs 50-64	ref	1.84	0.0260*	3.53	0.0107*	2.66	0.0277*	4.17	0.0004**	3.64	0.0295*	
性別												
女生 vs 男生	ref	1.49	0.0021*	3.81	<.0001***	3.56	<.0001***	2.31	0.0002**	4.19	<.0001***	
教育程度												
國小以下 vs 不識字	ref	0.71	0.0461*	0.35	0.0009**	0.46	0.0016*	0.57	0.0290*	0.27	0.0001**	
國中/高中 vs 不識字	ref	0.55	0.0023*	0.16	0.0008**	0.20	<.0001***	0.27	0.0003**	0.22	0.0029*	
大學以上 vs 不識字	ref	0.51	0.0074*	0.21	0.0595	0.12	0.0080*	0.26	0.0114*	0.13	0.0631	
種族												
客家人 vs 閩南人	ref	0.85	0.2696	1.02	0.9528	0.77	0.3342	1.32	0.2631	1.05	0.8947	
外省人 vs 閩南人	ref	0.94	0.7450	0.57	0.3568	0.73	0.4363	1.31	0.4094	1.09	0.8739	
其他 vs 閩南人	ref	0.66	0.4369	<0.001	0.9742	1.34	0.6747	<0.001	0.9592	1.55	0.6112	
疾病數												
1996	ref	0.99	0.9240	1.35	0.1193	1.22	0.2170	0.92	0.6139	1.04	0.8691	
1999	ref	1.30	0.0103	1.49	0.0298*	1.42	0.0187*	1.18	0.2843	1.20	0.3541	
2003	ref	1.00	0.9875	1.09	0.6606	1.14	0.3724	1.10	0.5158	1.43	0.0555	
2007	ref	1.14	0.1103	0.92	0.6352	1.18	0.2074	1.73	<.0001***	1.47	0.0217*	
經濟滿意(滿意)												
1996	ref	0.73	0.1548	0.19	<.0001***	0.77	0.3992	0.72	0.2848	0.15	<.0001***	
1999	ref	0.38	<.0001***	0.15	<.0001***	0.16	<.0001***	0.22	<.0001***	0.16	<.0001***	
2003	ref	0.40	<.0001***	0.33	0.0010**	0.15	<.0001***	0.24	<.0001***	0.11	<.0001***	
2007	ref	0.65	0.0295*	0.54	0.0681	0.41	0.0008**	0.19	<.0001***	0.22	<.0001***	

表 10:生活滿意度四個軌跡與人口學、疾病數及經濟滿意度之 multinomial logistic regression

變項	滿意度高		維持 中度滿意		中度下降 至低度滿意		滿意度低	
	ref	OR 值	P 值	OR 值	P 值	OR 值	P 值	
年齡								
65-74 vs 50-64	ref	1.10	0.4648	1.29	0.1285	1.27	0.2135	
>=75 vs 50-64	ref	0.87	0.5922	1.82	0.0379*	2.16	0.0204*	
性別								
女生 vs 男生	ref	1.05	0.7323	0.91	0.5895	1.10	0.6224	
教育程度								
國小以下 vs 不識字	ref	0.72	0.0214*	0.67	0.0241*	0.37	<.0001***	
國中/高中 vs 不識字	ref	0.49	0.0003**	0.31	<.0001***	0.13	<.0001***	
大學以上 vs 不識字	ref	0.39	0.0021*	0.54	0.0878	0.17	0.0005**	
種族								
客家人 vs 閩南人	ref	0.95	0.7185	1.07	0.7143	0.97	0.8760	
外省人 vs 閩南人	ref	0.88	0.5156	0.76	0.3025	1.36	0.3021	
其他 vs 閩南人	ref	1.58	0.3236	0.73	0.6553	0.55	0.4024	
疾病數								
1996	ref	1.02	0.8726	0.94	0.6001	0.87	0.2827	
1999	ref	1.08	0.3932	0.97	0.8031	1.27	0.0362*	
2003	ref	1.11	0.2289	1.17	0.1448	1.26	0.0542	
2007	ref	1.12	0.1314	1.27	0.0087*	1.23	0.0500*	
經濟滿意(滿意)								
1996	ref	0.44	<.0001***	0.66	0.0565	0.24	<.0001***	
1999	ref	0.28	<.0001***	0.67	0.0522	0.17	<.0001***	
2003	ref	0.36	<.0001***	0.33	<.0001***	0.17	<.0001***	
2007	ref	0.56	0.0002**	0.17	<.0001***	0.20	<.0001***	

表 11-1:情緒性接受支持五個軌跡與人口學、疾病數及經濟滿意度之 multinomial logistic regression

變項	支持良好	中度支持 上升至 高度支持		浮動於 中低度支持		支持持續 下降		低度緩慢 上升至 中度支持	
		OR 值	P 值	OR 值	P 值	OR 值	P 值	OR 值	P 值
年齡	ref								
65-74 vs 50-64	ref	1.20	0.1612	1.25	0.1981	1.59	0.1731	1.50	0.1613
>=75 vs 50-64	ref	1.03	0.9044	1.37	0.3087	1.09	0.9084	2.86	0.0129*
性別									
女生 vs 男生	ref	0.93	0.5543	0.71	0.0444*	1.09	0.8160	0.69	0.2028
教育程度									
國小以下 vs 不識字	ref	0.70	0.0131*	0.54	0.0009**	0.73	0.4081	0.48	0.0179*
國中/高中 vs 不識字	ref	0.49	0.0005**	0.38	0.0003**	1.22	0.6724	0.32	0.0083*
大學以上 vs 不識字	ref	0.57	0.0408*	0.22	0.0006**	<.0001	0.9697	0.23	0.0180*
種族									
客家人 vs 閩南人	ref	0.50	0.0001**	0.86	0.4613	0.85	0.7031	0.68	0.3325
外省人 vs 閩南人	ref	1.26	0.2385	1.75	0.0256	1.57	0.3432	4.39	<.0001***
其他 vs 閩南人	ref	0.89	0.8109	0.51	0.3717	1.11	0.9188	0.64	0.6775
疾病數									
1996	ref	0.91	0.3077	0.91	0.4630	0.94	0.8016	0.85	0.4054
1999	ref	1.07	0.4128	1.02	0.8550	0.91	0.6552	1.10	0.5995
2003	ref	0.96	0.6436	1.08	0.4722	1.26	0.2684	1.04	0.8073
2007	ref	0.98	0.8087	0.98	0.8687	1.04	0.8476	0.99	0.9342
經濟滿意(滿意)									
1996	ref	0.60	0.0017*	0.61	0.0129**	0.96	0.9169	0.68	0.2012
1999	ref	0.60	0.0009**	0.63	0.0148**	0.68	0.3159	0.25	<.0001***
2003	ref	1.04	0.8024	0.48	<.0001***	0.57	0.1089	0.41	0.0014*
2007	ref	0.86	0.3021	0.87	0.4562	0.29	0.0003**	0.82	0.4854

表 11-2: 情緒性提供支持五個軌跡與人口學、疾病數及經濟滿意度之 multinomial logistic regression

變項	中高度支持 緩慢上升至 高度支持		浮動於 中高度支持		高度支持 下降至 中高度支持		中高度支持		中度支持	
	ref	OR 值	P 值	OR 值	P 值	OR 值	P 值	OR 值	P 值	
年齡										
65-74 vs 50-64	ref	0.52	0.0071*	0.60	0.0301*	1.40	0.0541	4.04	<.0001***	
>=75 vs 50-64	ref	0.10	0.0327*	0.59	0.3773	2.74	0.0142*	10.75	<.0001***	
性別										
女生 vs 男生	ref	0.85	0.4440	0.74	0.1489	1.21	0.2416	1.74	0.0074*	
教育程度										
國小以下 vs 不識字	ref	1.79	0.0528	0.88	0.6228	0.75	0.1477	0.48	0.0015*	
國中/高中 vs 不識字	ref	2.38	0.0148*	1.48	0.2299	0.82	0.4440	0.34	0.0009**	
大學以上 vs 不識字	ref	4.40	0.0011*	1.42	0.4468	0.97	0.9315	0.26	0.0133*	
種族										
客家人 vs 閩南人	ref	0.98	0.9297	0.82	0.4162	0.65	0.0177*	0.50	0.0037*	
外省人 vs 閩南人	ref	1.22	0.5435	0.81	0.5363	0.87	0.5970	0.67	0.2040	
其他 vs 閩南人	ref	0.61	0.5717	1.10	0.8932	0.57	0.3324	0.41	0.2188	
疾病數										
1996	ref	0.80	0.2279	0.70	0.0531	0.96	0.7646	1.2	0.2308	
1999	ref	1.36	0.0730	1.44	0.0258*	1.40	0.0100*	1.42	0.0195*	
2003	ref	0.99	0.9588	1.03	0.8201	1.02	0.8999	1.01	0.9521	
2007	ref	0.91	0.4485	1.02	0.8711	1.02	0.8161	1.08	0.5086	
經濟滿意(滿意)										
1996	ref	1.05	0.8880	0.98	0.9498	0.81	0.3807	0.63	0.0991	
1999	ref	2.18	0.0148*	1.59	0.1216	0.89	0.5900	0.62	0.0537	
2003	ref	0.97	0.9013	1.26	0.3947	0.80	0.2698	0.48	0.0020*	

2007	ref	0.76	0.3571	0.57	0.0415	0.67	0.0738	0.40	0.0003**
-------------	-----	------	--------	------	--------	------	--------	------	----------

表 12-1: 休閒活動參與五個軌跡與人口學、疾病數及經濟滿意度之 multinomial logistic regression

變項	維持 高度參與	維持 中高度參與		持續下降至中 度參與		維持 中度參與		維持 低度參與	
	ref	OR 值	P 值	OR 值	P 值	OR 值	P 值	OR 值	P 值
年齡									
65-74 vs 50-64	ref	1.60	0.0067*	3.09	0.0014**	1.74	0.0030*	4.15	0.0001**
>=75 vs 50-64	ref	1.23	0.5609	4.32	0.0145*	3.18	0.0013*	8.79	0.0003*
性別									
女生 vs 男生	ref	1.02	0.9166	0.86	0.6674	1.48	0.0206*	3.57	0.0041*
教育程度									
國小以下 vs 不識字	ref	0.11	0.0003**	0.26	0.0934	0.04	<.0001***	0.03	<.0001***
國中/高中 vs 不識字	ref	0.05	<.0001***	0.08	0.0029*	0.01	<.0001***	<.0001	0.9014
大學以上 vs 不識字	ref	0.03	<.0001***	0.07	0.0045*	0.00	<.0001***	<.0001	0.9584
種族									
客家人 vs 閩南人	ref	1.03	0.8734	0.71	0.4509	1.13	0.5610	0.69	0.4439
外省人 vs 閩南人	ref	0.67	0.0455*	0.56	0.1577	0.31	<.0001***	0.10	0.0354*
其他 vs 閩南人	ref	3.00	0.2933	3.00	0.4477	1.23	0.8455	<.0001	0.9757
疾病數									
1996	ref	0.99	0.9409	0.86	0.5231	1.06	0.6596	1.00	0.9911
1999	ref	0.93	0.5510	1.05	0.8160	0.99	0.9502	0.79	0.3571
2003	ref	1.15	0.2377	1.16	0.5043	1.17	0.2052	1.43	0.1264
2007	ref	1.21	0.0533	1.52	0.0203*	1.16	0.1570	0.98	0.9226
經濟滿意(滿意)									
1996	ref	0.32	0.0004**	0.18	0.0002**	0.29	0.0001***	0.27	0.0061*
1999	ref	0.92	0.7262	1.46	0.4598	0.51	0.0087*	0.34	0.0091*
2003	ref	0.63	0.0366*	0.42	0.0291*	0.56	0.0133*	0.37	0.0133*
2007	ref	0.98	0.9138	0.85	0.7029	0.63	0.0474*	0.35	0.0078*

表 12-2: 社團活動參與五個軌跡與人口學、疾病數及經濟滿意度之 multinomial logistic regression

變項	高度參與		中度參與		無參與 漸增至 中度參與		浮動性參與 後為 低度參與		浮動性參與 後為 無參與		中低度參與 下降至 無參與		無參與	
	ref	OR 值	P 值	OR 值	P 值	OR 值	P 值	OR 值	P 值	OR 值	P 值	OR 值	P 值	OR 值
年齡														
65-74 vs 50-64	ref	1.30	0.2666	0.45	0.0250*	0.54	0.0490*	1.12	0.6682	1.43	0.1956	1.34	0.2431	
>=75 vs 50-64	ref	1.01	0.8550	0.51	0.3201	0.41	0.1859	0.97	0.9586	1.86	0.2171	1.83	0.2032	
性別														
女生 vs 男生	ref	0.96	0.8567	0.90	0.7449	1.57	0.1141	1.34	0.2453	1.00	0.9923	2.24	0.0010**	
教育程度														
國小以下 vs 不識字	ref	0.58	0.1028	0.35	0.0088*	0.70	0.3631	0.43	0.0158*	0.42	0.0191*	0.38	0.0049*	
國中/高中 vs 不識字	ref	0.41	0.0193*	0.18	0.0008**	0.44	0.0798*	0.36	0.0121*	0.35	0.0147*	0.34	0.0070*	
大學以上 vs 不識字	ref	0.39	0.0467*	0.15	0.0079*	0.61	0.4074	0.25	0.0095*	0.30	0.0299*	0.43	0.0890*	
種族														
客家人 vs 閩南人	ref	0.71	0.1674	0.68	0.2482	1.06	0.8415	0.54	0.0294	0.57	0.0589	0.42	0.0012*	
外省人 vs 閩南人	ref	1.25	0.5212	0.84	0.7520	1.24	0.6483	1.12	0.7623	1.32	0.4671	0.84	0.6331	
其他 vs 閩南人	ref	0.82	0.7950	<.0001	0.9533	0.21	0.2099	0.36	0.2576	0.29	0.2302	0.22	0.0827	
疾病數														
1996	ref	1.35	0.1184	1.11	0.6892	1.62	0.0412*	1.18	0.4382	1.60	0.0256*	1.37	0.1134	
1999	ref	0.95	0.7532	1.09	0.6956	0.62	0.0290*	1.04	0.8421	1.20	0.3212	1.01	0.9437	
2003	ref	0.79	0.1232	0.78	0.2602	1.07	0.7085	0.79	0.1496	0.70	0.0439*	0.83	0.2243	
2007	ref	1.11	0.4598	0.82	0.3169	0.85	0.3413	1.13	0.4079	1.13	0.4542	1.20	0.2139	
經濟滿意(滿意)														
1996	ref	0.69	0.3897	0.55	0.2194	0.75	0.5427	0.56	0.1839	0.55	0.1876	0.49	0.0960	
1999	ref	0.65	0.2668	0.54	0.1827	0.39	0.0291	0.55	0.1342	0.62	0.2500	0.46	0.0479*	
2003	ref	0.65	0.2148	0.63	0.2575	0.61	0.2060	0.51	0.0603	0.54	0.0917	0.52	0.0613	

2007	ref	0.77	0.4696	0.64	0.2887	0.69	0.3687	0.72	0.3841	0.51	0.0789	0.53	0.0771
-------------	-----	------	--------	------	--------	------	--------	------	--------	------	--------	------	--------

表 13: 不健康行為六個軌跡與人口學、疾病數及經濟滿意度之 multinomial logistic regression

變項	0 至 1 個		1 個下降至 0 個		2 個下降至 1 個		維持近 1 個		維持近 2 個		維持近 3 個	
	ref	OR 值	P 值	OR 值	P 值	OR 值	P 值	OR 值	P 值	OR 值	P 值	
年齡												
65-74 vs 50-64	ref	0.98	0.9530	0.81	0.4967	1.60	0.0722	1.26	0.3974	0.55	0.1440	
>=75 vs 50-64	ref	0.39	0.1118	0.34	0.0490*	0.99	0.9731	0.82	0.6431	0.12	0.0532	
性別												
女生 vs 男生	ref	2.82	0.0043*	2.94	0.0020*	5.73	<.0001***	2.70	0.0024*	0.42	0.0584	
教育程度												
國小以下 vs 不識字	ref	0.83	0.7311	0.44	0.0961	0.38	0.1590	0.38	0.0364*	0.38	0.0800	
國中/高中 vs 不識字	ref	1.03	0.9621	0.20	0.0024*	0.15	0.0607	0.15	0.0001***	0.09	0.0002**	
大學以上 vs 不識字	ref	0.93	0.8993	0.10	0.0006**	0.08	0.0504	0.08	<.0001***	0.03	0.0014*	
種族												
客家人 vs 閩南人	ref	0.59	0.1277	0.49	0.0302*	0.53	0.0280*	0.57	0.0561	0.55	0.1352	
外省人 vs 閩南人	ref	0.34	0.0033*	0.31	0.0021*	0.38	0.0009**	0.20	<.0001***	0.18	0.0056*	
其他 vs 閩南人	ref	--	--	--	--	--	--	--	--	--	--	
疾病數												
1996	ref	0.64	0.0557	0.67	0.0652	0.67	0.0354*	0.63	0.0210*	0.66	0.1595	
1999	ref	1.15	0.5520	1.07	0.7448	1.35	0.1115	1.25	0.2520	1.04	0.8847	
2003	ref	1.15	0.4814	1.20	0.3637	1.25	0.2132	1.26	0.2098	1.11	0.6814	
2007	ref	1.12	0.5121	1.34	0.0753	1.16	0.2994	1.10	0.5475	0.93	0.7297	
經濟滿意(滿意)												
1996	ref	0.61	0.2654	0.65	0.3196	0.69	0.3406	0.69	0.3468	0.43	0.0746	
1999	ref	0.62	0.2707	0.46	0.0587	0.65	0.2636	0.47	0.0470*	0.43	0.0642	
2003	ref	1.51	0.2408	1.21	0.5664	1.74	0.0595	1.26	0.4437	1.02	0.9702	
2007	ref	0.73	0.4487	0.73	0.4174	0.65	0.2225	0.40	0.0105*	0.50	0.1170	

表 14: 自評健康六個軌跡與人口學、疾病數及經濟滿意度之 multinomial logistic regression

變項	維持良好		維持尚佳		好下降 至普通		普通		控制不佳		不太好	
	ref	OR 值	P 值	OR 值	P 值	OR 值	P 值	OR 值	P 值	OR 值	P 值	
年齡												
65-74 vs 50-64	ref	1.32	0.0873	1.63	0.0047*	2.43	<.0001***	1.97	0.0230*	2.56	0.0177*	
>=75 vs 50-64	ref	1.42	0.2432	1.49	0.2301	2.47	0.0020*	2.02	0.2055	1.90	0.4349	
性別												
女生 vs 男生	ref	1.34	0.0457*	1.21	0.2434	1.88	<.0001***	1.18	0.5739	3.21	0.0075*	
教育程度												
國小以下 vs 不識字	ref	0.69	0.0602	0.71	0.1004	0.40	<.0001***	0.35	0.0011*	0.32	0.0046*	
國中/高中 vs 不識字	ref	0.42	0.0002**	0.48	0.0038*	0.21	<.0001***	0.11	<.0001***	0.03	0.0012*	
大學以上 vs 不識字	ref	0.22	<.0001***	0.37	0.0020*	0.09	<.0001***	0.02	0.0006**	<0.001	0.9607	
種族												
客家人 vs 閩南人	ref	0.49	<.0001***	0.56	0.0015*	0.36	<.0001***	0.25	0.0008**	0.566	0.1998	
外省人 vs 閩南人	ref	0.59	0.0177*	0.68	0.0944	0.54	0.0058*	0.69	0.3850	1.63	0.4129	
其他 vs 閩南人	ref	1.18	0.8166	0.76	0.7392	1.64	0.4655	0.89	0.9204	<0.001	0.9830	
疾病數												
1996	ref	1.59	0.0011*	0.88	0.4305	1.72	<.0001***	1.66	0.0138*	1.59	0.0576	
1999	ref	1.57	0.0003**	1.23	0.1181	1.94	<.0001***	1.42	0.0718	2.28	0.0003**	
2003	ref	0.89	0.3232	1.49	0.0005**	1.27	0.0260	1.54	0.0142*	1.89	0.0059*	
2007	ref	1.23	0.0294*	1.38	0.0010**	1.37	0.0007	1.86	<.0001***	1.63	0.0178*	
經濟滿意(滿意)												
1996	ref	0.73	0.1437	1.09	0.7395	0.77	0.2210	0.43	0.0109*	0.46	0.0677	
1999	ref	0.90	0.6130	0.72	0.1341	0.55	0.0032*	0.43	0.0106*	0.30	0.0040*	
2003	ref	0.66	0.0376*	0.48	0.0004**	0.38	<.0001***	0.68	0.2348	0.11	<.0001***	
2007	ref	0.70	0.0820	0.56	0.0085*	0.43	<.0001***	0.26	<.0001***	0.85	0.7008	

日常生活活動功能(ADL)

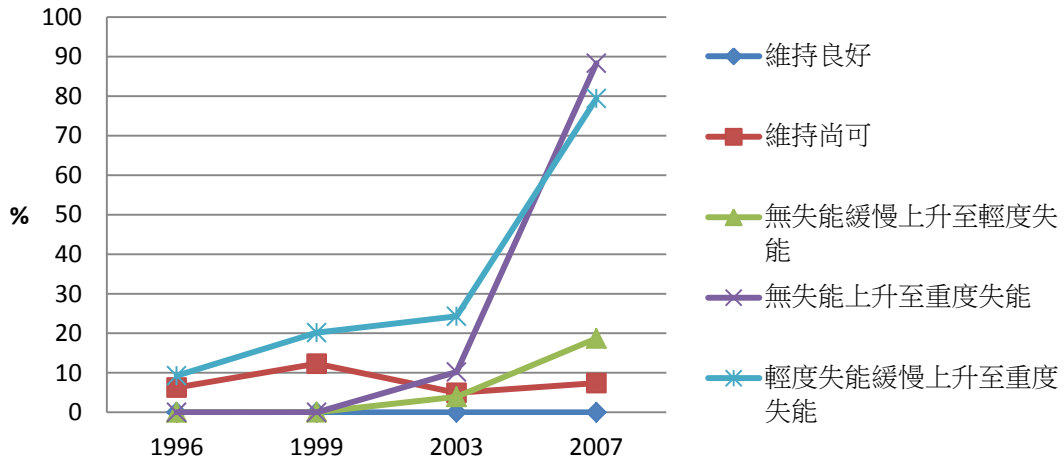


圖 1-1

工具性日常生活活動功能(IADL)

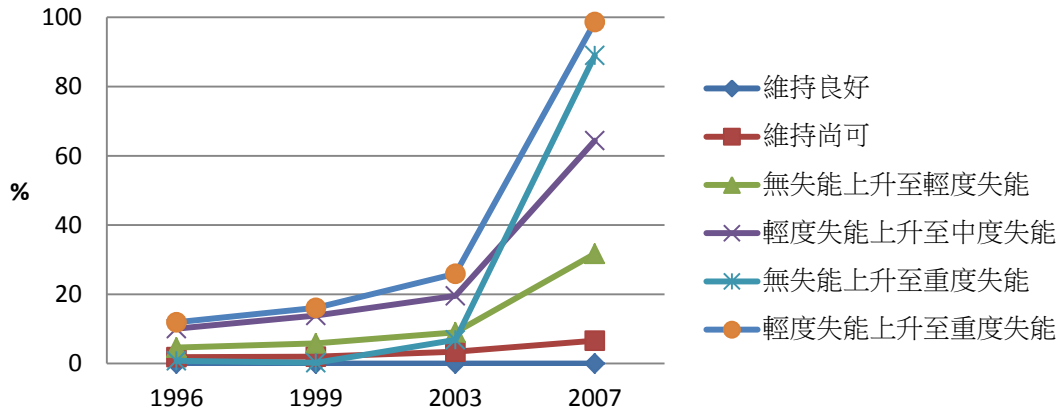
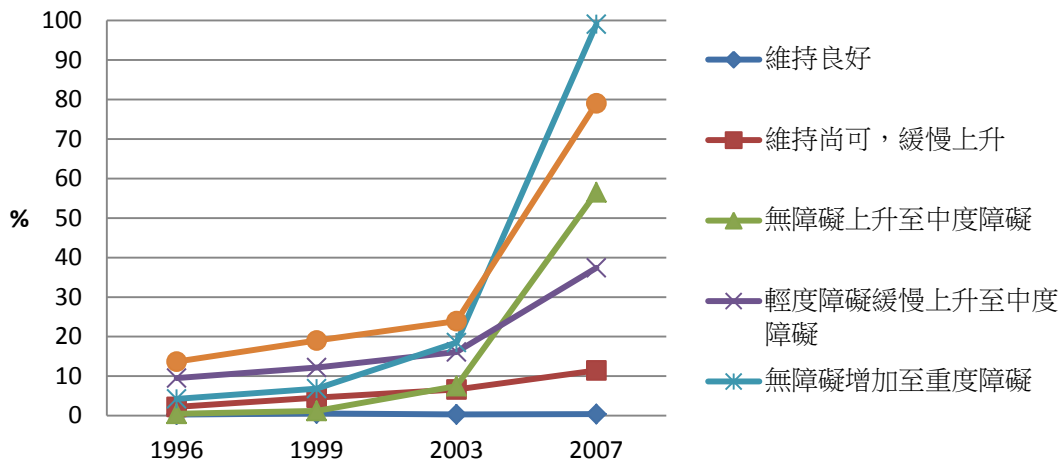


圖 1-2

圖 1-3

身體活動功能



憂鬱(CESD)

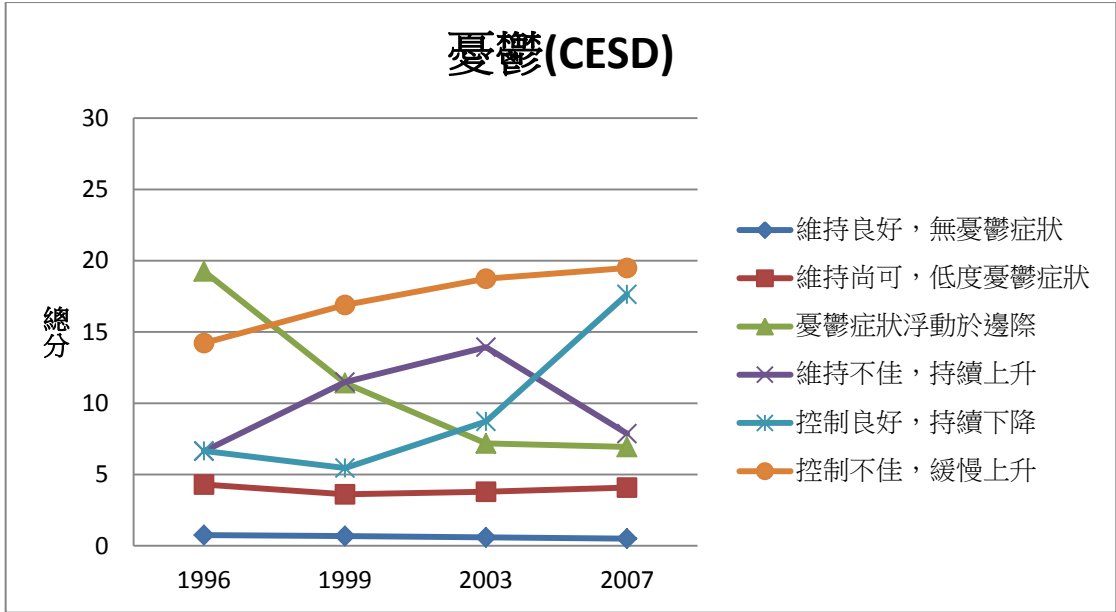


圖 2

生活滿意度

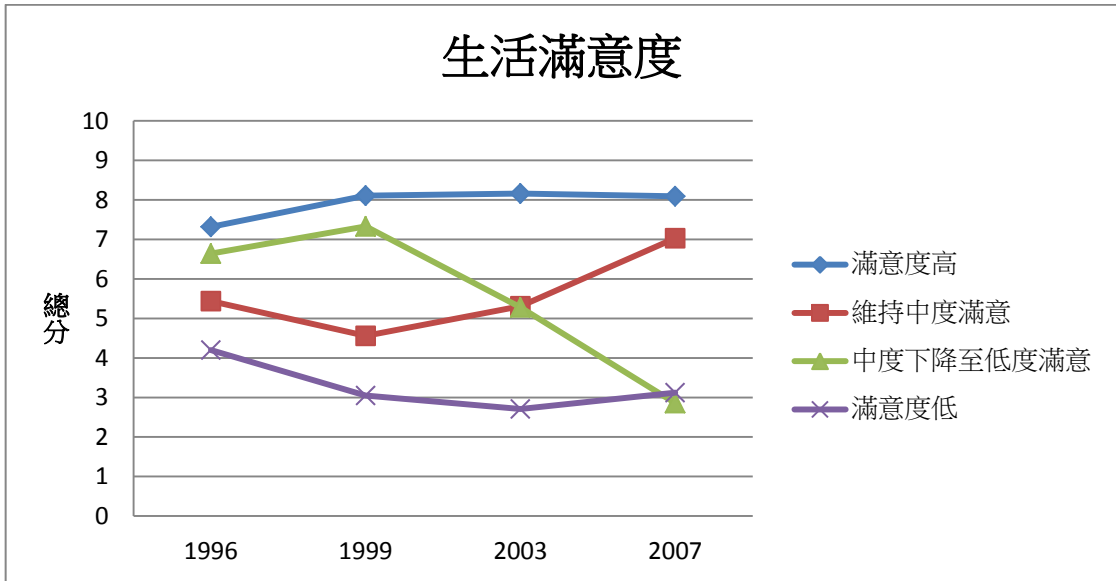


圖 3

圖 4-1

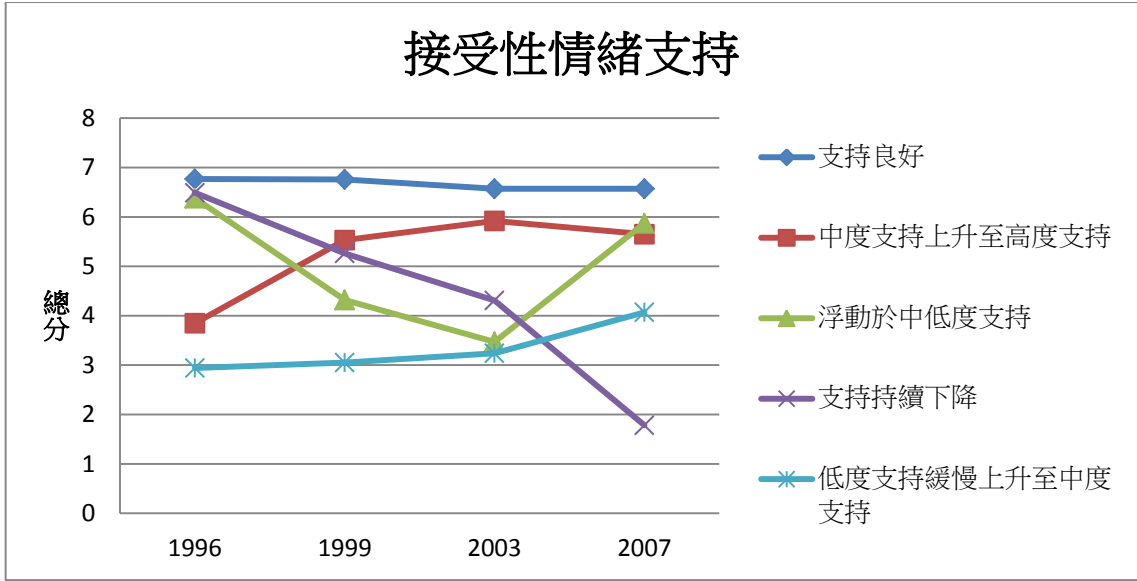
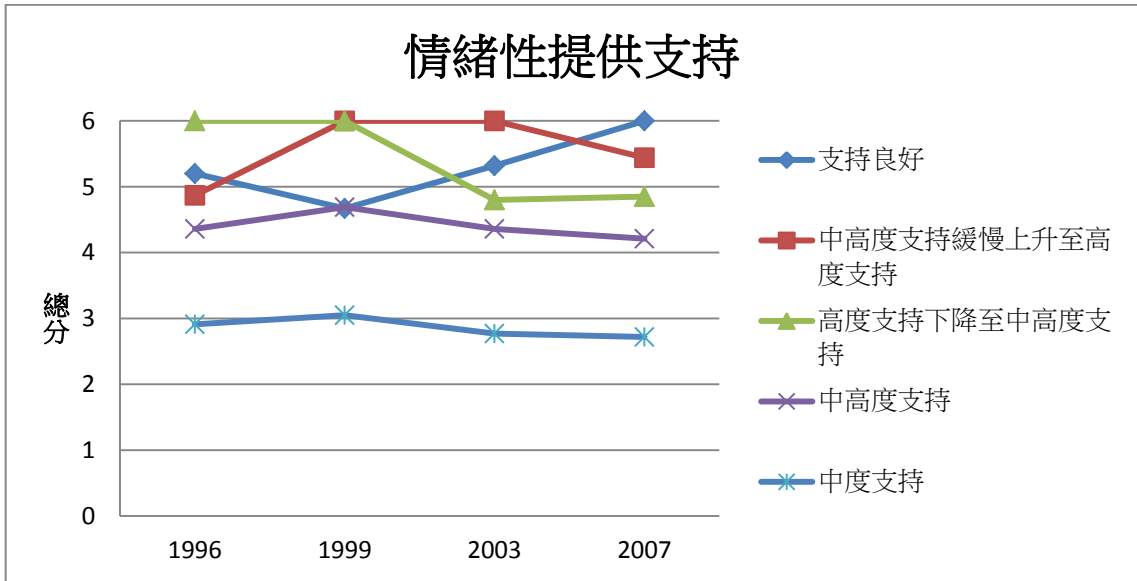


圖 4-2



休閒活動參與

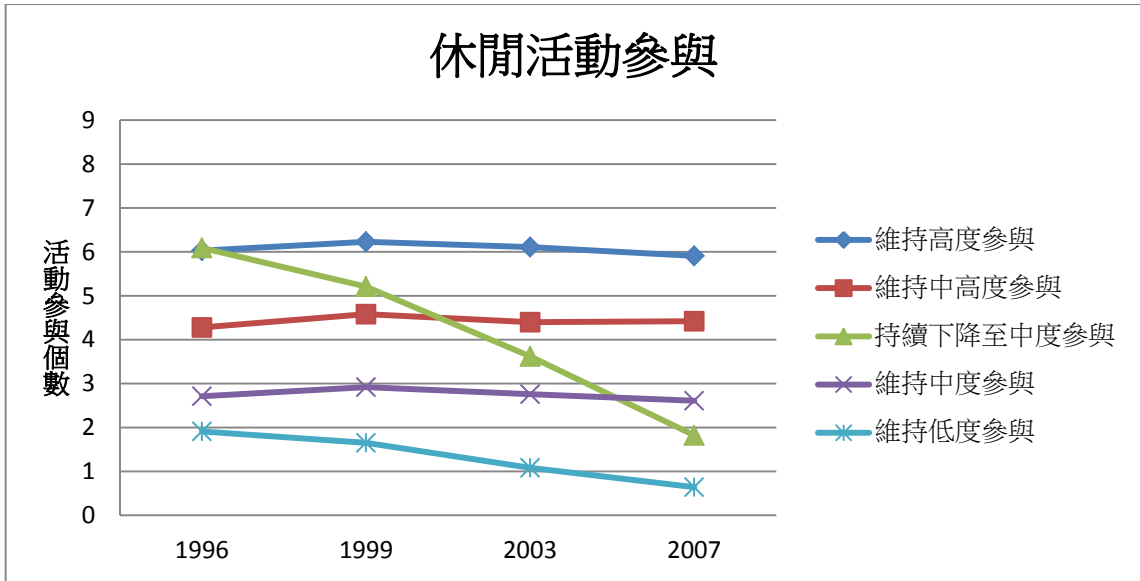


圖 5-1

社團活動參與

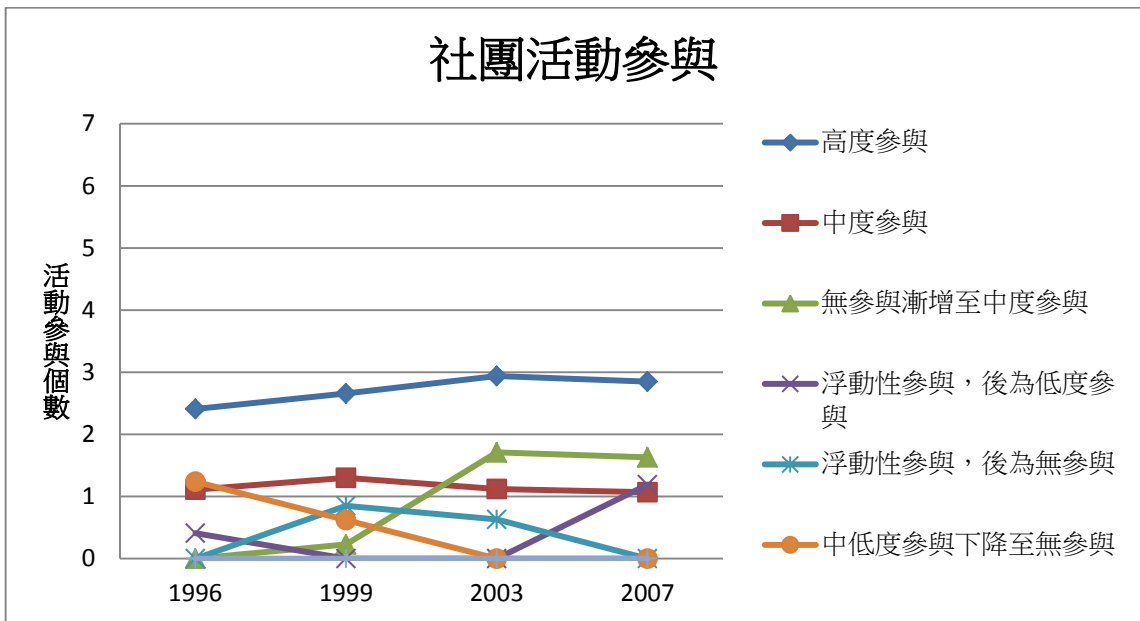


圖 5-2

不健康行為

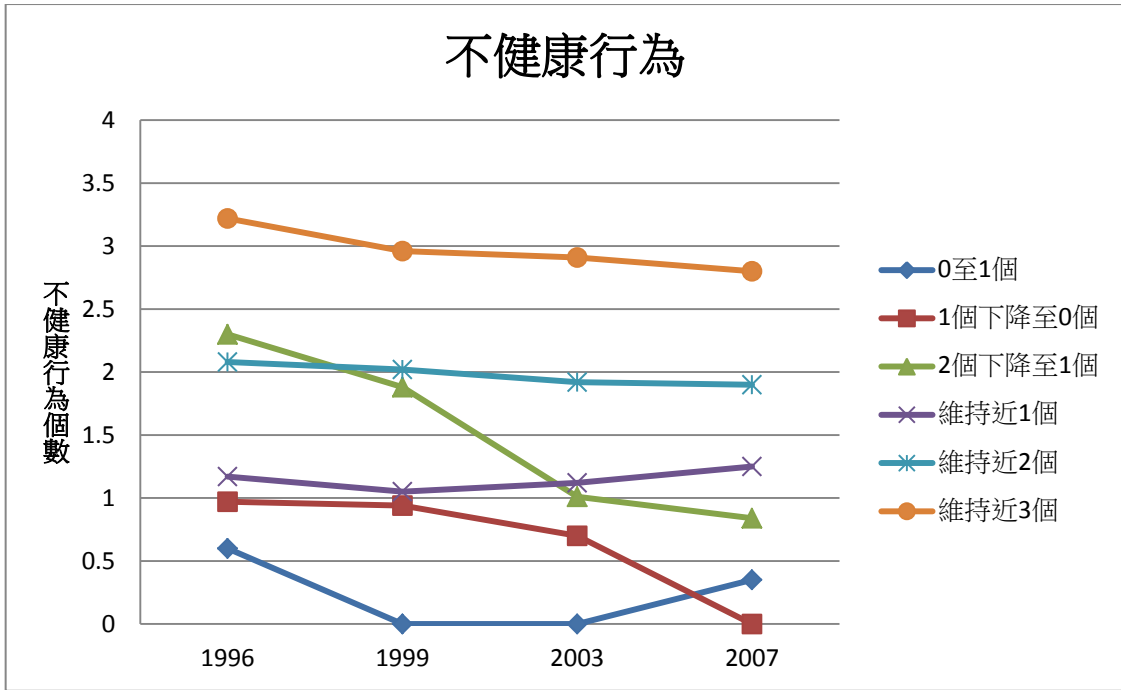


圖 6

自評健康

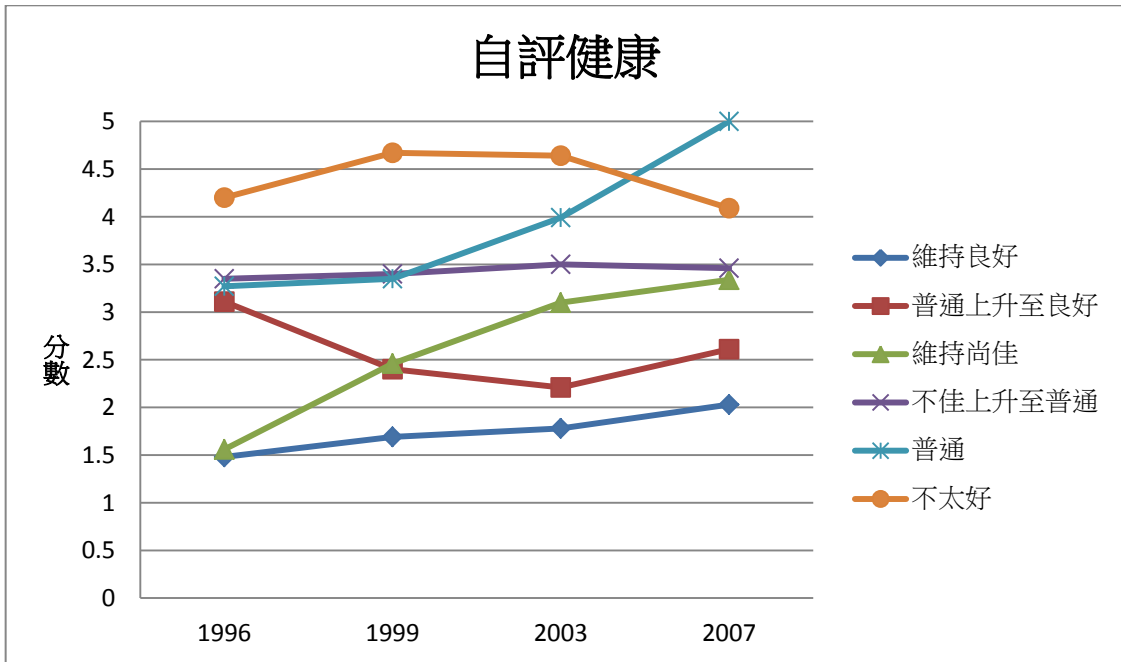


圖 7